

نشرة معلومات المنوفية

فبراير
2020



العدد (٣٤٩)



نشرة شهرية يصدرها مركز المعلومات ودعم اتخاذ القرار



نشرة معلومات المنوفية

الإشراف العام

السيد اللواء / إبراهيم أحمد أبو ليمون

محافظة المنوفية

تحت رعاية

السيد الدكتور / علاء رشاد

السكرتير العام

السيد اللواء / علاء يوسف

السكرتير العام المساعد

تحت إشراف

المهندس / شوقي محمود جعفر

مدير عام مركز المعلومات

الأستاذة / نبيلة غنيم

مدير إدارة النشر

إعداد وإخراج

نجلاء هشام – فتحية عاشور – محمود فوزى

بالاشتراك مع الإدارة العامة

لمركز المعلومات ودعم اتخاذ القرار



فبراير

فبراير ٢٠٢٠

العدد رقم: - ٣٤٩

م	الموضوع	من	إلى
أولاً : الأبواب الثابتة والقطاعات			
١	أخبار المحافظة	١	٤
٢	قطاع الصحة	٥	٢٧
٣	قطاع الرعاية الصحية	٢٨	٣٦
٤	قطاع تنمية المرأة	٣٧	٥٤
٥	المتابعة والدعم الميداني	٥٥	٥٦
٦	مع القانون	٥٧	٦٠
ثانياً : الأبواب الاختيارية			
٧	نشاط الإعلام	٦١	٦٢
٨	نشاط التوثيق والمكتبة	٦٣	٦٥
٩	إنجازات مركز المعلومات	٦٦	٦٨
١٠	تقييم النشرات	٦٩	٦٩

أخبار المنوفية



محافظ المنوفية ووزير التنمية المحلية يشهدان بدء التشغيل التجريبي لمصنع تدوير القمامة بشبين الكوم

■ شهد اللواء إبراهيم أحمد أبو ليمون محافظ المنوفية واللواء محمود شعراوى وزير التنمية المحلية، بدء التشغيل التجريبي لمصنع تدوير القمامة بأبو خريطة بمدينة شبين الكوم، بحضور نائب المحافظ والسكرتير العام المحافظة والسكرتير العام المساعد للمحافظة ولفيف من القيادات التنفيذية بالمحافظة ، وذلك في إطار خطة الوزارة لمتابعة منظومة المخلفات الصلبة بالمحافظات. حيث قام المحافظ والوزير بتفقد المصنع، وإستمع إلى شرح مفصل عن المراحل المختلفة بدءاً من مرحلة استقبال القمامة والفرم ونخل الخشن ومرحلة فصل الهواء وكذا مرحلة الفرز اليدوي وكبس Rdf وصولاً بمرحلة تشغيل السماد ونخله وتجهيزه للبيع . وقد أوضح محافظ المنوفية أن مصنع تدوير القمامة من أهم المشروعات التنموية التي يتم تنفيذها على أرض المحافظة على مساحة (٥) أفدنة وبتكلفة إجمالية تقدر ١٣٠ مليون جنية، وسعة إنتاجية تصل إلى ٥٠٠ طن يومياً.



ويستعرضان المشروعات التنموية الجارية تنفيذها على أرض المحافظة



■ استعرض اللواء إبراهيم أحمد أبو ليمون محافظ المنوفية واللواء محمود شعراوى وزير التنمية المحلية المشروعات التنموية الجارية تنفيذها على أرض المحافظة، بحضور نائب المحافظ، وسكرتير عام المحافظة، والسكرتير العام المساعد، وعدد من مديري الإدارات بالديوان ، بقاعة الاجتماعات بديوان عام المحافظة . حيث استعرض المحافظ عدد من ملفات المحافظة أهمها الخطة الاستثمارية لمحافظة المنوفية للعام المالي ٢٠٢٠/٢٠١٩، وإجماليات الموقف التنفيذي لبرامج خطة المحافظة، وكذا نسب الانتهاء من تنفيذ خطة مديريات الخدمات للعام المالي ٢٠٢٠/٢٠١٩ والتي بلغت ٩٦%، كما تم استعراض منظومة التقنين لأراضي أملاك الدولة منذ ديسمبر ٢٠١٩ حتى فبراير ٢٠٢٠ بقيمة تحصيلية ٦٢ مليون جنية، مشيراً إلى أنه تم تسجيل ٢٣١ عقد على المنظومة الإلكترونية في ٢٠٢٠/٢٠١٩ مقارنة بالعام الماضي ٢٠١٩/٢٠١٨ والذي تم فيه تسجيل ٦٢ عقد فقط بقيمة تحصيلية بلغت ٣٧ مليون. وقد تم استعراض ملف التصالح في بعض مخالقات البناء بالمحافظة حيث بلغ إجمالي عدد الطلبات المقدمة (٦٥٢٤١) طلب، بإجمالي رسوم ١٣ مليون و٦١٧ ألف جنية مما جعل المحافظة من أولى المحافظات في عدد الطلبات المقدمة على مستوى الجمهورية. وتنفيذاً لتوجيهات رئيس الجمهورية بحماية المال العام وتعظيم إيرادات الدولة ورفع كفاءة الإنفاق العام، فقد تم عمل حصر شامل ومراجعة أصول الدولة الغير المستغلة بنطاق المحافظة وبحث إمكانية الاستفادة القصوي منها بما يساهم في تحسين مستوى معيشة المواطنين، وبالنسبة للموجة الـ ١٥ لإزالة التعديات على أراضي أملاك الدولة والأراضي الزراعية فقد تم إزالة ١٤٨٧ حالة تعدى بمختلف جهات الولاية بزيادة ٢٦% عن المستهدف وبالمقارنة بالموجة الـ ١٤ حيث تم فيها تنفيذ نسبة ٩٩% فقط . من جانبه أشاد وزير التنمية المحلية بوجود المحافظة في تنفيذ توجيهات رئيس الجمهورية في مختلف القطاعات، وخاصة الأرتقاء بمستوي الخدمات المقدمة للمواطنين وكذا تنفيذ منظومة المخلفات الصلبة الجديدة، بما يعود بالنفع على الدولة والمواطنين. وفي نهاية اللقاء أهدي محافظ المنوفية لوزير التنمية المحلية درع المحافظة كهدية تذكارية عن محافظة المنوفية.

٢٣ مشروعاً للصرف الصحي بتكلفة ٧٢٢ مليون جنيه تنفيذ مصنع حلوان للصناعات المتطورة بالهيئة العربية للتصنيع



■ ■ ■ التقى اللواء إبراهيم أحمد أبو ليمون محافظ المنوفية بمكتبه اللواء مهندس مجاهد الفرماوي رئيس مجلس إدارة مصنع حلوان للصناعات المتطورة بالهيئة العربية للتصنيع، لمناقشة الموقف التنفيذي لمشروعات الصرف الصحي بنطاق المحافظة، بحضور اللواء مجدي السيد أحمد مستشار رئيس مجلس الإدارة للمشروعات والمهندس رشدي عمر رئيس الجهاز التنفيذي للهيئة القومية لمياه الشرب والصرف الصحي بالمنوفية . يأتي هذا في إطار تنفيذ عدد ٢٣ مشروعاً للصرف الصحي علي مستوي مراكز أشمون والبايجور والشهداء وتلا بإجمالي تكلفة ٧٢٢ مليون جنيه، وذلك في إطار البروتوكول المبرم بين الجهاز التنفيذي للهيئة القومية لمياه الشرب والصرف الصحي بالمنوفية ومصنع حلوان للصناعات المتطورة. هذا وقد أوضح رئيس الجهاز التنفيذي للهيئة القومية لمياه الشرب والصرف الصحي بالمنوفية أن المحافظة شهدت طفرة كبيرة في قطاع الصرف الصحي ، حيث تم تنفيذ ٣٦ مشروعاً للصرف الصحي بإجمالي تكلفة مليار و٣١٧ مليون جنيه بنطاق المحافظة في الفترة من أول يوليو ٢٠١٨ وحتى يناير ٢٠٢٠.

تخصين ١٠١ ألف ٢٩٦ رأس من الأبقار والأغنام ضد مرض التهاب الجلد العقدي وجدرى الأغنام

■ ■ ■ في إطار حرص اللواء إبراهيم أحمد أبو ليمون محافظ المنوفية بالإهتمام والحفاظ على الثروة الحيوانية بنطاق المحافظة ضد مرض التهاب الجلد العقدي وجدرى الأغنام ، صرح الدكتور السيد عوض مدير مديرية الطب البيطري بالمنوفية أنه تم تخصين ١٠١ ألف و ٢٩٦ رأس من الماشية والأغنام من إجمالي مستهدف ١٨٤ ألف ٦٣٣ رأس من الماشية والأغنام بنسبة ٥٥ % ، وذلك منذ بداية إطلاق الحملة القومية الأولى أول فبراير الجاري للتخصين ضد مرض التهاب الجلد العقدي وجدرى الأغنام لعام ٢٠٢٠. وأضاف أنه تم عمل بطاقات التسجيل والترقيم لكل حيوان محصن مدون بها نوع التخصينات التي أخذها والعلاجات التي قدمت له وبطابق له رقم مسجل في أذن الحيوان وذلك بهدف عمل قاعدة بيانات كاملة للثروة الحيوانية على مستوى الجمهورية مما يفيد في تحضير الجرعات للتخصينات والعلاجات التي يتم توفيرها. ومن الجدير بالذكر أنه قد سبق وأصدر محافظ المنوفية توجيهاته لرؤساء الوحدات المحلية علي مستوي نطاق المحافظة بتوفير التسهيلات والدعم اللازم لإنجاح الحملة والتنسيق مع كافة الأجهزة المعنية والإعلان عن الحملة لتوعية المواطنين بأهمية التخصين في حماية الحيوانات والحفاظ عليها .



تناقش استعدادات المحافظة للتدريب العملي المشترك لمجابهة الأزمات صقر ٦١



■ ■ ■ في إطار توجيهات اللواء إبراهيم أحمد أبو ليمون محافظ المنوفية بشأن إستعدادات المحافظة لمجابهة الأزمات والكوارث المحتملة والتأكيد علي آليات التعامل لإحتواء الأزمات والتخفيف من أضرارها،

عقدت محافظة المنوفية إجتماعاً تنسيقياً برئاسة اللواء علاء رشاد سكرتير عام المحافظة لمناقشة إستعدادات المحافظة للتدريب العملي المشترك لمجابهة الأزمات والكوارث (صقر ٦١) في الفترة من ٢٩ إلي ٣١ مارس القادم والذي يتم تنفيذه بالتنسيق بين الأجهزة التنفيذية والأمنية للمحافظة وقوات الدفاع الشعبي والعسكري بوزارة الدفاع. جاء ذلك بحضور اللواء علاء يوسف السكرتير العام المساعد والعقيد نادر البريري المستشار العسكري للمحافظة ومدير إدارة الحماية المدنية ومدير إدارة المرور، ورؤساء الوحدات المحلية للمراكز والمدن والأحياء ومديري المديرية الخدمية ورئيس شركة مياه الشرب والصرف الصحي، ومدير الهيئة العامة للطرق والكباري بالمحافظة وإدارات شئون البيئة والأزمات بالديوان العام. يهدف التدريب التعرف علي الإمكانيات المتاحة للوحدات المحلية والمديريات

لمجابهة الأزمة فور حدوثها للوقوف علي مدي جاهزية المعدات لأداء عملها أثناء الأزمة بشكل أفضل، بالإضافة إلي عقد ندوات تثقيفية للمسئولين عن أهم النقاط الواجب إتخاذها للمواقف العنوبية مع إزالة الآثار الناتجة عنها بما يثبت جاهزية المحافظة في الصمود لمجابهة الأزمات .



أولاً: قطاع الصحة

- ١- مستشفيات ومؤسسات تابعة لوزارة الصحة.
- أ- مستشفيات ومؤسسات تابعة لوزارة الصحة
- ب- مستشفيات ومؤسسات تابعة لوزارة الصحة
- ٢- مستشفيات تتبع جهات أخرى
- ٣- مستشفيات مؤسسات علاجية وعيادات تابعة للقطاع الخاص.
- ٤- أعداد التجهيزات الطبية المتواجدة بالمستشفيات.
- ٥- القرى المحرومة من الوحدات الصحية.
- ٦- العلاج على نفقة الدولة (مستوى المحافظة).
- ٧- الخدمة الصحية في المستشفيات التابعة لوزارة الصحة.

١- مستشفيات ومؤسسات تابعة لوزارة الصحة

المراكز	البيان	مستشفيات تتبع ديوان عام وزارة الصحة		مستشفى عام		مستشفى مركزي أ		مستشفى مركزي ب		مركز صحي حضري		وحدة طب الأسرة
		عدد أسرة	عدد	عدد أسرة	عدد	عدد أسرة	عدد	عدد أسرة	عدد	عدد أسرة	عدد	
شبين الكوم	حضر	٢	.	.
ريف	ريف	٢٣
منوف	حضر	١	.	.
ريف	ريف	٢٦
أشمون	حضر	١	.	.
ريف	ريف	٤٤
الباجور	حضر	١	.	.
ريف	ريف	٣١
قويسنا	حضر	١٥٧	١
ريف	ريف	٣٣
بركة السبع	حضر	١	.	.
ريف	ريف	١٣
تلا	حضر	٢١٥	١
ريف	ريف	٢٣
الشهداء	حضر	١٢٨	١	.	.	١.٢	.	.
ريف	ريف	٢٠
سرس الليان	حضر	١	.	.
ريف	ريف	١٥
السادات	حضر	١١٦	.	.
ريف	ريف	١٥
إجمالي	حضر	٨٥٧	٥	.	.	٢١٨	٢	٥٠٠
ريف	ريف	٢٢٨
المحافظة	إجمالي	٨٥٧	٥	.	.	٢١٨	٢	٥٠٠

تاريخ البيان: ٢٠٢٠/٢/٢٠

مصدر البيان: مديرية الشؤون الصحية

١- مستشفيات ومؤسسات تابعة لوزارة الصحة

٨٥٧ ٥

تحليل البيانات

يوضح الجدول السابق والخاص بمستشفيات ومؤسسات تابعة لوزارة الصحة ٢٠١٩ :

١. لا يوجد أي مستشفى تتبع ديوان عام وزارة الصحة بمحافظة المنوفية .
٢. وجود عدد (٥) مستشفى عام واحدة بكل من حضر منوف- أشمون- الباجور - بركة السبع و سرس الليان نفس العدد بالنسبة للمستشفى المركزي (٥) فقط على مستوى المحافظة .
٣. إجمالي الأسرة الموجودة بهذه المستشفيات يبلغ ١٥٧٥ سرير وجميع هذه المستشفيات بالحضر فقط .
٤. أما بالنسبة للمركز الصحي فيوجد منه بالمحافظة ١٠ مراكز و بالنسبة للوحدات الصحية الريفية فقد تغير مسماتها لتصبح وحدة طب الأسرة و يوجد منها بالمحافظة ٢٢٨ وحدة .

التوصيات والمقررات

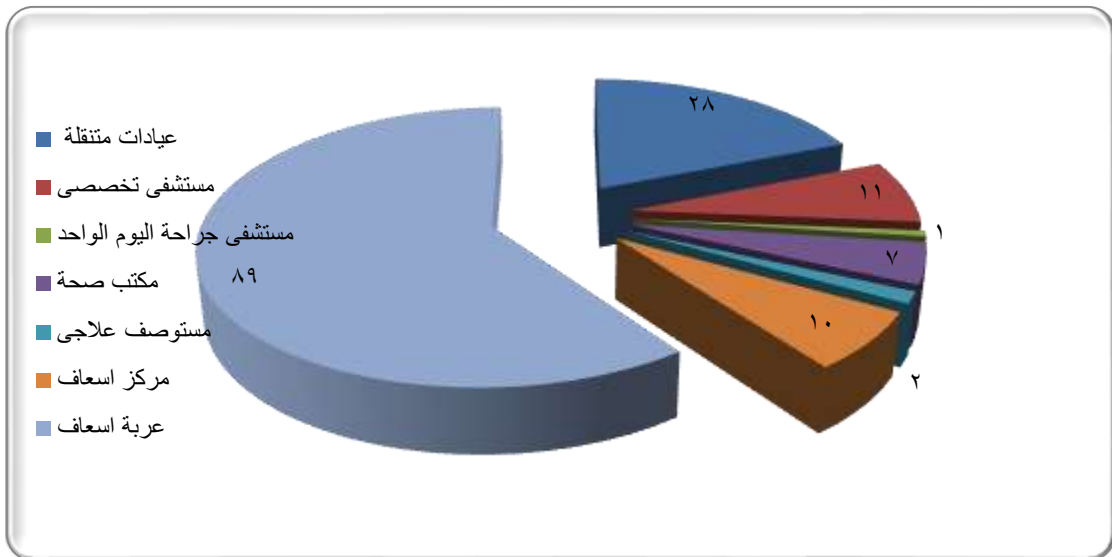
- نوصي بزيادة عدد الوحدات الصحية لتشمل مختلف المناطق بالحضر والريف حيث يعاني الريف من نقص الخدمات الصحية على مستوى المحافظة علي أن تقوم هذه الوحدات بالكشف الطبي علي أبناء القرى التابعين لها بالمجان مع صرف الأدوية مجاني لمحدودي الدخل والأسر الفقيرة من أبناء القرية .٠٠ مع دفع مبلغ رمزي .٠٠ وتخصيص صندوق (رقم حساب) في كل وحدة صحية ريفية للتبرع من المقتدرين من أبناء هذه القرية علي أن تستفيد به هذه الوحدات .٠٠ لشراء الأدوية و صرفها بالمجان للغير قادرين .

١- أ- مستشفيات ومؤسسات تابعة لوزارة الصحة

مراكز إسعاف	مستشفى تخصصي		مكتب الصحة	مستوصف علاجي	مستشفى جراحة اليوم الواحد		عيادات متنقلة		المراكز
	عدد أسرة	عدد			عدد أسرة	عدد			
	عربية إسعاف	عدد			عربية إسعاف	عدد			
شبين الكوم	٣	٤	١	٠	٠	٣٩٧	٤	١٨	١ رئيسي
منوف	٤	٣	١	٠	٠	٢٧٦	٣	١٠	١ فرعي
اشمون	٥	٢	١	١٣١	١	٧٨	٢	٩	١ فرعي
الباجور	٣	٠	١	٠	٠	٠	٠	١٠	١ فرعي
قويسنا	٢	٠	٠	٠	٠	٠	٠	١٠	١ فرعي
بركة السبع	٢	٢	٠	٠	٠	٦٣	٢	٨	١ فرعي
تلا	٣	٠	١	٠	٠	٠	٠	٨	١ فرعي
الشهداء	٢	٠	١	٠	٠	٠	٠	٩	١ فرعي
سرس الليان	١	٠	١	٠	٠	٠	٠	١	١ فرعي
السادات	٣	٠	٠	٠	٠	٠	٠	١٠	١ فرعي
إجمالي المحافظة	٢٨	١١	٧	١٣١	١	٨١٤	١١	٩٣	١٠

تاريخ البيان : ٢٠٢٠/٢/٢٠

مصدر البيان : مديرية الشؤون الصحية



١- أ- مستشفيات ومؤسسات تابعة لوزارة الصحة

تحليل البيانات

يوضح الجدول السابق والخاص بمستشفيات ومؤسسات تابعة لوزارة الصحة :

- وجود عدد ٢٨ عيادة متنقلة وهذه العيادات تقوم بزيارات طبية متنقلة لجميع أنحاء المحافظة لتوقيع الكشف الطبي علي أبناء هذه القرى مع صرف الأدوية اللازمة بالمجان .. وذلك نظرا لوجود بعض كبار السن أو ممن لا يستطيع الانتقال إلي المستشفيات العامة .
- وجود ١١ مستشفى تخصصي في مركزي شبين الكوم ومنوف وأشمون يوجد ٤ منهم بشبين الكوم ، يحتووا على ٣٩٧ سرير ، بينما يوجد بمركز منوف ٣ مستشفى تخصصي يشملوا ٢٧٦ سريرا أما الأربع المتبقية فتوجد اثنتان في أشمون بسعة ٨٢ سريرا واثنتان في بركة السبع بسعة ٦٣ سرير .
- توجد مستشفى جراحة اليوم الواحد في مركز أشمون فقط بسعة ١٣١ سرير .
- وجود عدد ٧ مكاتب للصحة بالإضافة إلى وجود ٢ مستوصف علاجي .
- يوجد عدد ١٠ مراكز إسعاف بها ٩٣ سيارة إسعاف .

التوصيات والمقترحات

- نوصي بالتوسع وزيادة العيادات المتنقلة علي مستوي المحافظة حتى تستطيع هذه العيادات القيام بعملها متابعة المرضى المترددين عليها ومتابعة الحالات الصحية لهم ٠٠ وتواجد هذه العيادات بالقرى مرتين علي الأقل أسبوعيا .

١- ب- مستشفيات ومؤسسات تابعة لوزارة الصحة

مركز	البيان	مستشفى تعليمي		معهد تعليمي		مؤسسة علاجية		مستشفى تأمين صحي		مستشفى عامة وتخصصية	
		عدد أسرة	عدد د	عدد أسرة	عدد د	عدد أسرة	عدد د	عدد أسرة	عدد د	عدد أسرة	عدد د
شبين الكوم	حضر	٥٦١	١	٤٤٦	١	-	-	٨٣	١	٣٩٧	٤
	ريف	-	-	-	-	-	-	-	-	-	-
قويسنا	حضر	-	-	-	-	-	-	-	-	١٥٦	١
	ريف	-	-	-	-	-	-	-	-	-	-
منوف	حضر	-	-	-	-	-	-	-	-	٥١٦	٤
	ريف	-	-	-	-	-	-	-	-	-	-
بركة السبع	حضر	-	-	-	-	-	-	-	-	٢٧٤	٣
	ريف	-	-	-	-	-	-	-	-	-	-
اشمون	حضر	-	-	-	-	-	-	-	-	٣١٧	٣
	ريف	-	-	-	-	-	-	-	-	-	-
الباجور	حضر	-	-	-	-	-	-	-	-	١٧٠	١
	ريف	-	-	-	-	-	-	-	-	-	-
تلا	حضر	-	-	-	-	-	-	-	-	٢١٥	١
	ريف	-	-	-	-	-	-	-	-	-	-
الشهداء	حضر	-	-	-	-	-	-	-	-	٢٣٥	٢
	ريف	-	-	-	-	-	-	-	-	-	-
السادات	حضر	-	-	-	-	-	-	-	-	١٠٨	١
	ريف	-	-	-	-	-	-	-	-	-	-
سرس الليان	حضر	-	-	-	-	-	-	-	-	١١٢	١
اجمالي المحافظة	حضر	٥٦١	١	٤٤٦	١	-	-	٨٣	١	٢٥٠٠	٢١
	ريف	-	-	-	-	-	-	-	-	-	-
	اجمالي	٥٦١	١	٤٤٦	١	-	-	٨٣	١	٢٥٠٠	-

تاريخ البيان : ٢٠٢٠/٢/٢٠

مصدر البيان : مديرية الصحة

١-ب- مستشفيات ومؤسسات تابعة لوزارة الصحة

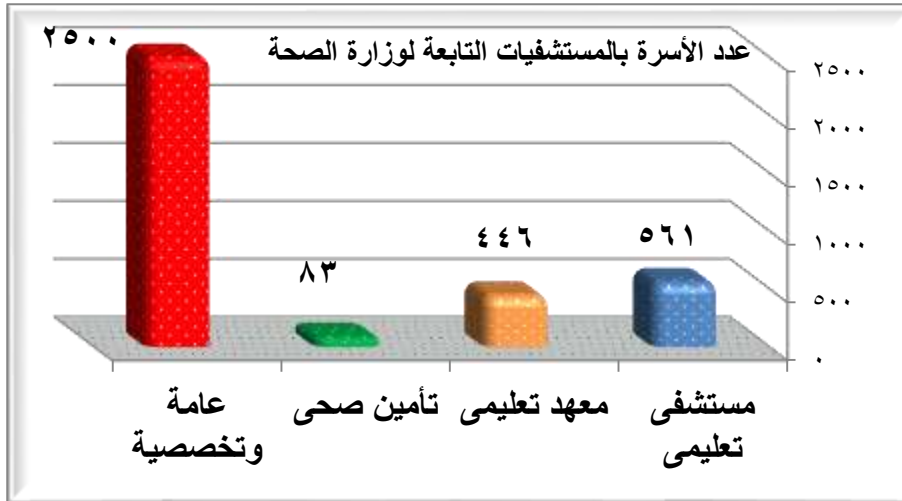
تحليل البيانات

بق والخاص بالمستشفيات والمؤسسات التابعة لوزارة الصحة :

- وجود عدد واحد مستشفى تعليمي يوجد بها ٥٦١ سرير في شبين الكوم فقط تخدم جميع أبناء المحافظة
- يوجد بشبين الكوم أيضا" عدد واحد معهد تعليمي (معهد الكبد) يضم ٤٤٦ سرير .
- وجود مستشفى للتأمين الصحي ومقرها شبين الكوم ويوجد بها ٨٣ سرير.
- إجمالي عدد المستشفيات والمؤسسات التابعة لوزارة الصحة على مستوى محافظة المنوفية ٢١ مستشفى بطاقة استيعابية ٢٥٠٠ سرير - جميعها بالحضر .

التوصيات والمقترحات

- نوصي بضم بعض المستشفيات لوزارة الصحة حتى تساهم في تخفيف الضغط علي المستشفيات الفرعية والوحدات الصحية وذلك للارتقاء بالحالة الصحية للمواطن في جميع مراكز المحافظة مما يساهم في تخفيف الأعباء علي المواطنين في الانتقال من مركز لأخر بحثا عن الخدمة الصحية المتميزة والمرضية للمترددين عليها.



٢-مستشفيات تتبع جهات أخرى

الإجمالي		مستشفيات أخرى		سكة حديد		شرطة وسجون		مستشفيات جامعية		المراكز
عدد الأسرة	عدد	عدد الأسرة	عدد	عدد الأسرة	عدد	عدد الأسرة	عدد	عدد الأسرة	عدد	
١٤١١	٧	-	-	-	-	٣٨	١	١٣٧٣	٦	شبين الكوم
-	-	-	-	-	-	-	-	-	-	قويسنا
-	-	-	-	-	-	تحت الإنشاء	١	-	-	الباجور
١٠٠	١	-	-	-	-	-	-	١٠٠	١	منوف
-	-	-	-	-	-	-	-	-	-	اشمون
-	-	-	-	-	-	-	-	-	-	تلا
-	-	-	-	-	-	-	-	-	-	الشهداء
-	-	-	-	-	-	-	-	-	-	بركة السبع
-	-	-	-	-	-	-	-	-	-	السادات
-	-	-	-	-	-	-	-	-	-	سرس الليان
١٥١١	٨	-	-	-	-	٣٨	١	١٤٧٣	٧	اجمالي

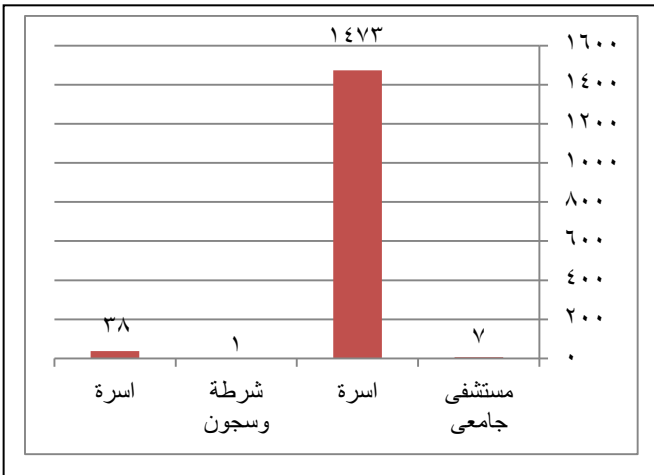
مصدر البيان : مديرية الشئون الصحية تاريخ البيان : ٢٠٢٠/٢/٢٠

٢- مستشفيات تتبع جهات أخرى :

تحليل البيانات

يوضح الجدول السابق والخاص بالمستشفيات التي تتبع جهات أخرى لعام ٢٠١٩ بأن:

- يوجد بالمحافظة (٧) مستشفى جامعي يقع في مركز شبين الكوم تستوعب ١٤٧٣ سرير، أما باقي مراكز المحافظة فلا يوجد بها مثل هذا النوع من المستشفيات الجامعية .
- يوجد بالباجور عدد (١) مستشفى تابع للشرطة والسجون لا يزال تحت الإنشاء .



التوصيات والمقترحات

- نوصي بزيادة مستشفيات الطوارئ لقبول الحالات الطارئة مثل حوادث الطرق والزلازل وخلافه حتى تستوعب مثل هذه الحالات لتخفيف الضغط علي المستشفيات العامة والمركزية، مع توفير كل احتياجات هذه المستشفيات من المعدات اللازمة والأدوية ، مع فتح مجالات للقطاع الخاص بالاشتراك في تأسيس هذه المستشفيات ويكون الإشراف عليها من وزارة الصحة .

٣- مستشفيات و مؤسسات علاجية و عيادات تابعة للقطاع الخاص

الصيدليات	قطاع خاص				البيان	مركز مدينة	م
	عيادات	عيادات	مستشفيات	عدد أسرة			
عدد	عدد	عدد	عدد	عدد		حى	
٧٣٥	١٢	٦٠	٣٠٨	١٢	حضر	شبين الكوم	١
	٥٤	٢٣	٤٠	١	ريف		
٣٩٨	٣٧	١٣	٢٤١	٨	حضر	منوف	٢
	١٦	١٤	٥٠	١	ريف		
٦٦٧	٢١	٨	١٣٣	٧	حضر	اشمون	٣
	٢٥	٣٠	٣٤٨	٦	ريف		
٣١٥	٣٦	٩	٧٨	٣	حضر	الباжور	٤
	١٦	١٤	٤٠	١	ريف		
٤٢٥	٤٦	١٥	١٣٣	٥	حضر	قويسنا	٥
	١٦	١٧	١٥	١	ريف		
٣٥٣	٣١	١٦	١٥	١	حضر	بركة السبع	٦
	٢٤	١١	١٥	١	ريف		
٢٩٥	٣٢	١٠	٨٦	٣	حضر	تلا	٧
	١٠	١٣	٨٣	٢	ريف		
٣٠٥	٢٤	١٠	١٢٦	٦	حضر	الشهداء	٨
	٦	١١	١٥	١	ريف		
٦٩	١٦	٣	٠	٠	حضر	سرس الليان	٩
١١٩	١٤	٦	٥١	٣	حضر	السادات	١٠
	٧	٥	٤١	١	ريف		
٣٦٨١	٣٦٩	١٥٠	١١٧١	٤٨	إجمالي حضر		
	١٧٤	١٣٨	٦٤٧	١٥	إجمالي ريف		
	٥٤٣	٢٨٨	١٨١٨	٦٣	الإجمالي		

تاريخ البيان : ٢٠٢٠/٢/٢٠

مصدر البيان : مديرية الشؤون الصحية

مستشفيات و مؤسسات علاجية و عيادات تابعة للقطاع الخاص

تحليل البيانات

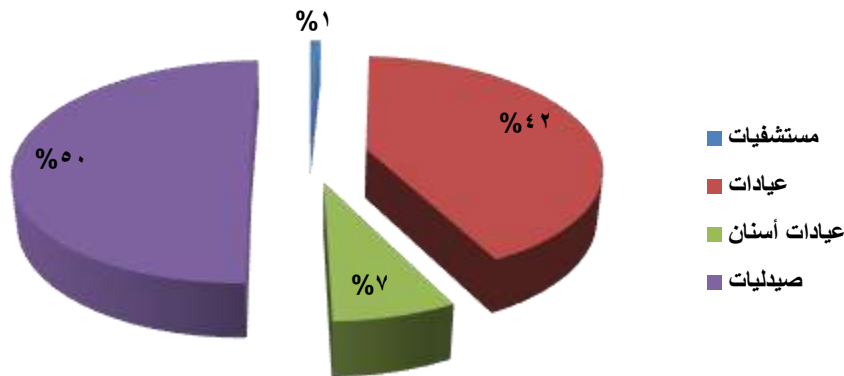
يوضح الجدول السابق والخاص بالمستشفيات والمؤسسات العلاجية التابعة للقطاع الخاص أنه :

- يوجد ٦٣ مستشفى تستوعب ١٨١٨ سرير لخدمة أبناء المحافظة . يتساوى كل من مركز شبين الكوم و مركز أشمون كأكبر المراكز حيث يضم كل منهم ١٣ مستشفى تضم مستشفيات مركز شبين الكوم ٣٤٨ سرير بينما تستوعب مستشفيات أشمون ٤٨١ سرير. تبلغ نسبة كل من المركزين لإجمالي المحافظة في عدد المستشفيات هي ٤٣% . يعد مركز شبين الكوم (حضروريف) هو الأعلى من حيث أعداد المستشفيات - العيادات و عيادات الأسنان بالإضافة إلى الصيدليات على مستوى مركز محافظة المنوفية
- يوجد ٢٨٨ عيادة خاصة بالإضافة لوجود ٥٤٣ عيادة أسنان موزعة على جميع مراكز المحافظة
- عدد الصيدليات التابعة لمستشفيات القطاع الخاص هو ٣٦٨١ صيدلية في مختلف مراكز المحافظة.

التوصيات والمقترحات

- يوصي المركز بالتوسع في إنشاء مستوصفات علاجية خاصة في المراكز المحرومة من هذه الخدمة حتى يستطيع محدودو الدخل اللجوء إليها وتخفيف الضغط علي المستشفيات العامة .

مستشفيات و المؤسسات العلاجية التابعة للقطاع الخاص ٢٠٢٠



٤- أعداد التجهيزات الطبية المتواجدة بالمستشفيات :

أنواع التجهيزات					عدد السكان التقديري	مدينة / حي	مركز	م
غرفة عملية	غسيل كلوي		معام ل تحاليل	بنك دم				
	عدد أجهزة	عدد وحدات						
٨	١٢	١	٩	رئيسي	٢٥٣١٦٩	حضر	شبين الكوم	١
-	٥٩	٣	٢٩		٥٠٦٣١٦	ريف		
٦	٤١	١	٤	فرعي	٦١٧٤٧	حضر	قويسنا	٢
-	-	-	٢٩		٤٥٦٥٢٥	ريف		
٧	٤٨	٢	٤	فرعي	١١٧٢٤٠	حضر	منوف	٣
-	-	-	٦		٤٦٢٧٣٩	ريف		
٤	٣٨	١	٣	فرعي	٤٨٠٥٣	حضر	بركة السبع	٤
-	-	-	١٥		٢٧٧٣٧١	ريف		
٥	٥٥	١	٣	فرعي	١١٧٢٠٦	حضر	اشمون	٥
-	٢٩	٣	٤١		٧٧٣٢٠١	ريف		
٤	٢٧	١	٥	فرعي	٥٩٦٣٠	حضر	الباجور	٦
-	١١	١	٢٧		٣٦١١٢٣	ريف		
٧	٣٥	١	٤	فرعي	٦٨١٥٢	حضر	تلا	٧
-	-	-	٢٧		٣٣٨٧٢٧	ريف		
٥	١٨	٢	٦	فرعي	٧٢١٠٧	حضر	الشهداء	٨
-	٢٣	-	١٩		٢٩٢٦٣٦	ريف		
٢	-	١	٣	فرعي	٦٧٢٢٣	حضر	السادات	٩
-	-	١	١٢		١١٩٩٤٢	ريف		
٤	-	-	٢	فرعي	٧٣٦٠٧	حضر	سرس	١٠
٥٢	-	١٢	٤٤٤	١٠	٩٣٨١٣٤	حضر	إجمالي المحافظة	
-	-	٨	١٩٥	-	٣٥٨٨٥٨٠	ريف		
٥٢	٤٣١	٢٠	٦٣٩	١٠	٤٥٢٦٧١٤	إجمالي		

تاريخ البيان : ٢٠٢٠/٢/٢٠

مصدر البيان : مديرية الشؤون الصحية

٤- أعداد التجهيزات الطبية المتواجدة بالمستشفيات :

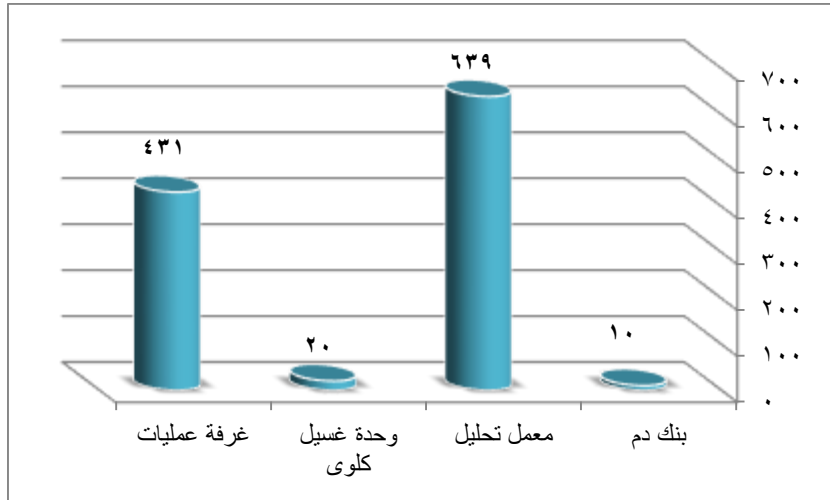
تحليل البيانات

يوضح الجدول السابق والخاص بالتجهيزات الطبية المتواجدة بالمستشفيات أنه:

- يوجد عدد ١٠ بنوك دم على مستوى المحافظة منها ٩ فرعية في حضر مراكز المحافظة بالإضافة لبنك دم واحد فقط رئيسي في شين الكوم.
- يوجد عدد ٦٣٩ معمل تحاليل بالمحافظة منها ٤٤٤ معمل بالحضر و١٩٥ بالريف بنسبة ٦٩% : ٣١% .
- يوجد عدد ٢٠ وحدة غسيل كلوي جميعهم بالحضر يوجد بها ٤٣١ جهاز للغسيل الكلوي .
- أيضا يوجد ٥٢ غرفة عمليات في جميع مراكز المحافظة .

التوصيات والمقترحات

- نوصي بالتوسع وزيادة عدد وحدات الغسيل الكلوي في جميع مراكز المحافظة نظرا لاحتياج المواطنين لمثل هذه الوحدات ولتخفيف الضغط علي الوحدات الموجودة مع زيادة وحدات الغسيل الكلوي بجميع المستشفيات نظرا لانتشار المرض مع النقص الشديد في عدد الوحدات حتى يسهل علاجه في بداية الأمر . مع مراعاة تخفيض التكلفة والبعد قدر الإمكان عن دوامة الدور مع محاولة توسيع دائرة التأمين الصحي لتشمل فئة أكبر من غير القادرين من المواطنين.



٥- القرى المحرومة من الوحدات الصحية

المسافة كم	اقرب خدمه صحية للقرية التابعة		عدد سكان القرية التابعة	القرية التابعة	الوحدة المحلية القروية	مركز / مدينه /حي	م
	الاسم	اسم القرية التابعة					
٢	اصطباري	١١٦٨	كفر العجايزة	١	شبين الكوم	١	
٢	شبرا باص	٦٤٠٣	م. عصام				
١.٥	شبرا باص	٢٢٨٨	م. الشركين				
١	شنوان	٨٤٨٨	كفر شنوان				
١	زوبر	١.٥٣٨	ميت الموز				
٠.٥	زوبر	٤.١٣	سلكا				
٢	مليح	٦٥٤٧	حصية مليح				
٢	مليح	٦٣٥٠	م. عافية				
شارع	المأى	١٧١٤	م. شنوان				
شارع	ميت خلف	٧٠٠٥	المصيلحة				
١	كفر البتانون	٦٩١٤	كفر الشيخ خليل				
١	بتيس	٣٣٠١	السكرة				
١	الراهب	٣٢١٣	العسالتة				
شارع	ميت مسعود	٣٦٥٣	كفر دقماق				
٢	تتا	١٨٣٤٢	غرين	-	منوف	٢	
١	برهيم	١٢١٢٢	بالمشط				
٠.٥	برهيم	٣١٥٣	م. غرين				
٢	شبرا بلولة	٥١٠٠	كفر شبرا بلولة				
٢.٥	شبرا بلولة	٥٤٠٠	العامرية				
١	شبرا بلولة	٢٣٩٤	كفر العامرية				
١	ميت ربيعة	٢٢٦٨	الكوم الأحمر				
٢.٥	ميت ربيعة	٢٥٤٤	كفر العشري				
٤	طهواي	٩٨٩٥	كفر الطرانية				
٢	شطانوف	٥٢٩٤	منيل جويدة				
٢	شنشور	٣١٥٦	براشيم	-	أشمون	٣	
٢	شنشور	١٧٩٩	كوم عياد				
١٣	قورص	١١١٩٤	النعناعية				

تاريخ البيان: ٢٠٢٠/٢/٢٠

مصدر البيان: مديرية الصحة

تابع ٥- القرى المحرومة من الوحدات الصحية :

م	مركز/ مدينه /حي	الوحدة المحلية القروية	القرية التابعة	عدد سكان القرية التابعة	اقرب خدمة صحية للقرية التابعة	
					الاسم	المسافة كم
٣	أشمون		شهداء	١٢١٩٣	كف الجما	٤
			كف الفرعونية	٩٨٤٨	الفرعونية	٥
			كف أبو دقبة	٢٤٦٣	أبو دقبة	٢
			ميت حرس	٦٨٥٩	مؤنسة	٢
			كف السيد	٢٦٥٤	شوشاء	٢
٤	الباجور	-	كف عدون	٢٠٣٦	الجلواص	٥
			م. مسجد خضب	١٩١٧	اسطنيا	٤
			ابخاص	٣٤٠٦	سك الضحاك	٢
			البرانقة	١٦٩٤	كفر سك	١
			قلتايطرى	٣٦٣٧	كفر الخضرة	٢
			ك. الغنامية	٦٠٤٠	د. العرب	٤
			ك. سنحلف القديم	١٨٦٨	د. العرب	٤
			الكتامة	٧٢٣٨	بئر شمس	٢
			ك سنحلف	٣٥٦٢	كفر الباجور	٣
			سنحلف	٣٩٤٥	كفر الباجور	٢
			القطف	٣٦٠٢	كفر القنين	٣
			منشبة سيف	١١٣١	كفر القنين	٥
			النين	١٥٠٦	كفر القنين	٢
			الجيزة الشقية	٢٥١٠	كفر القنين	٣
			أسريحة	٢٢١٩	كفر القنين	٤
			ك. مناوهلة	٦٣٧٦	مناوهلة	٤
			الخضرة	٥٧٧١	سمان	٣
			ك. محمود	٢٧٨٧	كفر الدوار	٣
			المنشأة الجديدة	٣١٤٤	الأطاشة	٢
			بدة العجوز	٥٣٠٦	ميت بدة	٢
م. أبو ذكري	١١٦٤٥	ميت بدة	٣			
العجان	٥٩٦١	أم خنان	٢			
ك. العرب القبلى	٣٦٢٦	أم خنان	٢			
م. أم خنان	٢٥٦١	أم خنان	٧			
م. القصبى	٥٢٠١	ميت سراج	١			
م. العز	٤٠٤٧	طه شبرا	٢			
ك. أشليم	٤٨٤٢	أشليم	شارع			
ك. السلامة	١١٢٢	أشليم				
بدة غبان	٦٢٥٦	كفر بدة غبان				
كفر المنشأة	٤٣٢١	كفر طه شبرا				
م. عبد المنعم رياض	١٩٦٢	كفر طه شبرا				
ك. عبده	١٦١٢	كفر وهب				
ك. الشيخ ابراهيم	٣٨٤٢	كفر وهب				
منشأة العرب	٢٥٧٥	دموح				
م. العيسى	١٣٧٣	كفر ميت العيسى				
بقيسا	٣٥٢٠	كفر ميت العيسى				
كفر علم	٨٨٣٦	مستشفى بركة السبع	١,٥			
كفر الجمادية	٣٣٣٧	مستشفى بركة السبع	٣			
الجلامشة	٢٥٨١	مستشفى بركة السبع	٣			
أم صالح	١٥٩٠٧	شنتنا الحج	١			
م. الدافع	١١٥٦	حيزور	٢			
ع. راتب	١٥٦٢	طوخطينشا	٢			
ك. ملح	٣٧٢١	ميت فارس	٢			
الغورى	٣٣٥٤	ميت فارس	١			
كفر الشيخ طعيمة	٢٧٧١	كفر هلال	١			

تاريخ البيان : ٢٠٢٠/٢/٢٠

مصدر البيان : مديرية الصحة

تابع ٥- القرى المحرومة من الوحدات الصحية :

م	مركز / مدينه /حي	الوحدة المحلية القروية	القرية التابعة	عدد سكان القرية التابعة	اقرب خدمه صحية للقرية التابعة	
					الاسم	المسافة كم
٧	تلا	-	بروى	٣٥٦٣	مستشفى تلا	١
			ك.عسكر	٩٩٧	كفر السكرية	١
			م.الكرام	٥٥٩٧	كفر السكرية	١,٥
			سبرايوتوس	١٩٩٥	طبلوها	٢
			جدام	١٣٥٩	كفر بتبس	١
			منشية طوخ	٤٥٨٦	كفر بتبس	٠,٥
			ك.ميت أبو الكوم	٢٥٢١	زرقان	١
			البنديرية	١٠٦٠٣	زاوية بيم	٠,٥
			كفرالعلوى	٤٥٩٢	الكمائشة	٠,٥
			كفر السادات	٤٦٦٧	بمم	٠,٥
			ع.الكوم الأحمر	١٣٤٨	بمم	٠,٥
			كفر صناديد	٥٢٥٦	كفر العرب	١
			م.محمد	١٨٩٥	كفر العرب	١
			كفر قرشوم	٣٠٠٤	كفرالعرب	٢
			كفر الشيخ عبيد	٢١٠٥	كفر العرب	١
			ك.جزور	٣٥٦٣	كفر السكرية	٢
			ك.سماليج	٩٩٧	كفر السكرية	١
سماليج	٥٥٩٧	كفر السكرية	٢			
القلشى	١٩٩٥	طبلوها	٣			
كفر القلشى	١٣٥٩	كفر بتبس	٢			
عزبة قاسم	٤٥٨٦	كفر بتبس	١			
٨	الشهداء		نادر	١١٩٦٩	م. الناعورة	١
			أبولكس	٦٦١٨	دنشواي	٢
			عشما	٥٣٣٣	كفر عشما	٣
			كفر سرسموس	٢٠٠٦	سرسموس	١
			سلامون بحري	٦٧٥٤	سلامون قبلي	٢
٩	السادات		كفر الجلابطة	٦٣٤٠	سلامون قبلي	٣
			عدنان مدني	٥٦٦٠	السادات	١
			نصر أبو مصطفى مصطفى	٠	الطرانة	٢
			منشأة النور	٠	كفر داود	١

تاريخ البيان : ٢٠٢٠/٢/٢٠

مصدر البيان : مديرية الصحة

٥- القرى المحرومة من الوحدات الصحية

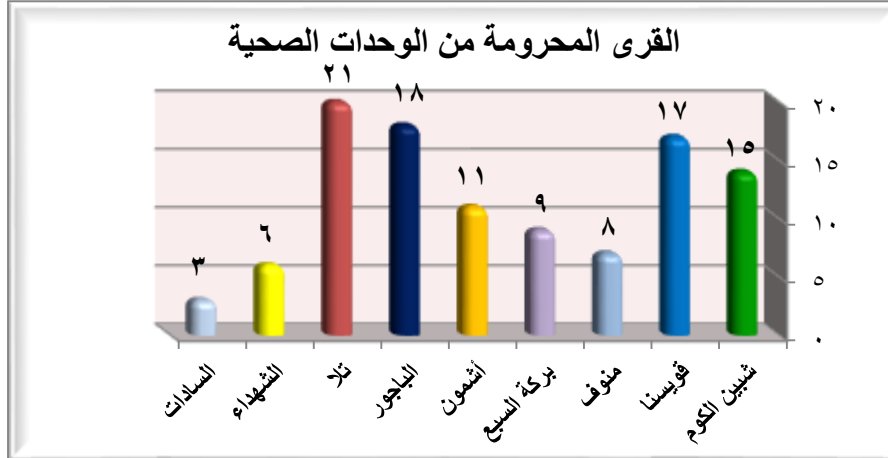
يوضح الجدول السابق والخاص بالقرى المحرومة من الوحدات الصحية أن:

تحليل البيانات

- جميع الوحدات المحلية القروية مخدومة بالوحدات الصحية فيما عدا وحدة محلية قرية المصيلحة فقط المخدومة من قرية ميت خلف وتقدر المساحة بينهما واحد كيلومتر فقط .
- توجد ١٠٨ قرية تابعة محرومة من الوحدات الصحية ولكنها مخدومة من الوحدات الصحية القروية المجاورة لها (تتراوح المسافة بينها ما بين ١ : ٣ كم) .

التوصيات والمقترحات

- يوصي المركز بنشر الخدمة الصحية في جميع القرى التوابع المحرومة من هذه الخدمة وذلك بإنشاء وحدات صحية جيدة في هذه القرى حتى يسهل علي المرضى التردد علي هذه الوحدات الصحية دون تكلفة وتخفيف الأعباء عليهم .
- كما يجب نشر سيارات الرعاية الصحية المتنقلة وخاصة في هذه القرى المحرومة وذلك لكي تتمتع هذه القرى بهذه الخدمة ونشر الوعي الصحي بها .





٦- العلاج على نفقة الدولة (مستوى المحافظة)

عدد الذين تم علاجهم علي نفقة الدولة	إجمالي نفقات العلاج بالجنيه
داخل مصر	داخل مصر
٤٥.٤٣٩	١٧٣٣٣٣٦.٢,٧

تاريخ البيان: ٢٠٢٠/٢/٢٠

مصدر البيان: مديرية الصحة

تحليل البيانات

يوضح الجدول السابق والخاص بالعلاج علي نفقة الدولة أنه :

- عدد المرضى الذين تم علاجهم على نفقة الدولة ٤٥.٤٣٩ مريض .
- قدرت التكلفة الإجمالية لنفقات العلاج بالجنيه بمقدار ١٧٣٣٣٣٦.٢,٧ جنيه لجميع الحالات المرضية .

التوصيات والمقترحات

- نوصي بزيادة التوسع في فتح الأبواب أمام الذين يرغبون في الاشتراك بالتأمين الصحي حتى يشمل جميع مواطني المحافظة ، علي أن يتم علاج المرضى طبقا لحالتهم دون التزام الطبيب بجداول للأدوية مع فتح حساب خاص للقادرين بالمحافظة للتبرع لصالح التأمين الصحي وتخفيف الأعباء علي الدولة حفاظا على صحة محدودي الدخل من المواطنين .



٧- الخدمة الصحية في المستشفيات التابعة لوزارة الصحة

عدد سيارات الإسعاف	عدد الأسرة العلاجية	عدد الصيادلة		عدد أطباء الأسنان		عدد هيئة التمريض	عدد الأطباء البشريين		تعداد السكان	البيان	المراكز	
		ذكور	إناث	ذكور	إناث		ذكور	إناث				
١٦	٠	٣٩٧	٢٢٥	٢٤	٣٩	١٩	٧٢٥	١٦١	١١٣	٢٤٦,٣٠٣	حضر	شبين الكوم
	٠	٠	٢٤٤	٦٣	١٢	٥٢	٢٨٧	٥٣	٦	٤٩٢,٢٧٧	ريف	
١٠	٠	٤٩٨	١٦٤	٢١	٩	٩	٤٢٧	١٥٩	١٣١	١١٤,٨٠٦	حضر	منوف
	٠	٠	١٨٩	٣٤	٤٩	٢٩	٥٩٢	٧٦	٤٣	٤٥١,٤١٠	ريف	
٨	٠	٣٠٨	١٣١	٥٦	١٤	١٢	٤٩٨	٩٢	١٢٠	١١٤,٢٣٥	حضر	أشمون
	٠	٠	١٦٢	٥٥	٤٥	٥٦	٣٩٣	٣٤	١٥	٧٥٣,٣٩٩	ريف	
٨	٠	١٣٢	٦٣	١١٣	١١	٥	٥٠٢	١٥٧	٩٣	٥٧,٩٤٤	حضر	الباجور
	٠	٠	١٢٨	٤٩	٤٤	٤٣	٢٩٩	١٥	٢	٣٥٢,٥٠٥	ريف	
١٠	٠	١٥٧	١٣٨	٦	١٠	١٢	٤٤٢	٢٠٧	١٠٥	٦٠,٢٢٧	حضر	قويسنا
	٠	٠	٢٣٠	٥٨	٥٣	٤٦	٢٦٨	٢٨	١٢	٤٤٥,٩٠٧	ريف	
٨	٠	٢٢٤	٢٢٤	٣٦	١٧	١٧	٦٩٣	٢٢٢	١٠٢	٤٦,٧٧٧	حضر	بركة السبع
	٠	٠	١٦٢	٣٥	٤٥	٣٠	٤٢٢	٥٦	١٠	٢٧٠,٨٩١	ريف	
٩	٠	٢١٥	٩٩	١٨	٢١	١٣	٦٩٢	١١٥	١٠٣	٦٦,٤٩٢	حضر	تلا
	٠	٠	١٢٤	٥٢	٤٦	٢٥	٤٤٣	٢٨	٨	٣٣٠,٥٤١	ريف	
٩	٠	٢٣٠	١٢٩	١٩	١١	١١	٩٠٨	٨٩	١٢٥	٧٠,٠٤٣	حضر	الشهداء
	٠	٠	٨٠	١٧	٢٥	١٨	٣٠٣	٢١	٧	٢٨٤,٥٩٦	ريف	
١٠	٠	١١٢	٧٥	٧	١١	٢	٤٤٦	٤٧	٧٧	٦٥,٥٦٧	حضر	السادات
	٠	١١٦	٧٠	١١	١١	٣	٢٥٤	٣٥	٦٣	١١٦,٩٦٠	ريف	
١	٠	٠	٣٧	١٨	٩	١٥	٩٦	١٥	١٠	٧١,٧٣٤	حضر	سرس الليان
٨٩	٠	٢٣٨٩	١٣١٨	٣١٣	١٥٤	١٠٣	٥٥٨٧	١٢٨٤	١٠٢٢	١١٥,٠٣٤,٨٩٣	حضر	الإجمالي
	٠	٠	١٣٥٦	٣٨١	٤٢٨	٣١٤	٣١٠٣	٣٢٦	١١٣	١١٠,٦٢٢,٢٧٩	ريف	
٨٩	٠	٢٣٨٩	٢٦٧٤	٦٩٤	٥٨٢	٤١٧	٨٦٩٠	١٦١٠	١١٣٥	٤,٤١٢,٦١٤		إجمالي

تاريخ البيان : ٢٠٢٠/٢/٢٩

مصدر البيان : مديرية الشؤون الصحية

٧-الخدمة الصحية في المستشفيات التابعة لوزارة الصحة :

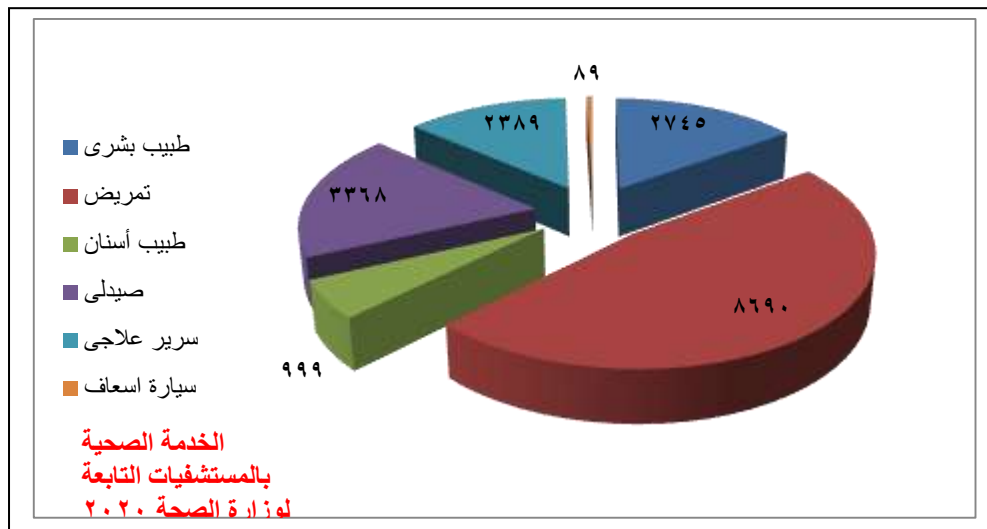
تحليل البيانات

الجدول السابق والخاص بالخدمة الصحية في المستشفيات التابعة لوزارة الصحة بوضوحه :

- المحافظة يوجد بها ٢٧٤٥ طبيب بشري منهم ١١٣٥ طبيب و ١٦١٠ طبيبه . تبلغ النسبة المئوية بين الأطباء والطبيبات ٥٩% اناث : ٤١% ذكور.
- يبلغ متوسط نصيب السكان منهم طبيب لكل ٣٢٤٠.٨ نسمة
- هيئة التمريض بلغ تعدادهم ٨٦٩٠ ممرض ، متوسط نصيب السكان ممرض لكل ١٠٨٢٠ نسمة
- عدد أطباء الأسنان ٩٩٩ طبيب وطبيبه منهم ٤١٧ طبيب و ٥٨٢ طبيبه بنسبة مئوية تبلغ ٤٢% : ٥٨%.
- متوسط نصيب السكان هو ١٠٨٢٧٠ نسمة لكل طبيب أسنان .
- يبلغ عدد الأطباء الصيادلة ٣٣٦٨ طبيب وطبيبه . يوجد بالمستشفيات ٢٣٨٩ سرير علي مستوي حضر المحافظة .
- يوجد سيارات إسعاف لا تتبع المستشفيات بلغ عددها ٨٩ سيارة لخدمة أبناء المحافظة .

التوصيات والمقترحات

- نوصي بالتوسع في إنشاء مستشفيات ريفية وزيادة عدد الأطباء بها في كل التخصصات لتخفيف الضغط علي المستشفيات في المراكز حتى يسهل لأبناء القرية الذهاب إلي هذه المستشفيات علي أن تكون مزودة بالمعدات الطبية والأسرة وذلك لمواجهة الحالات الطارئة والكوارث مع ضرورة إدخال خدمات الأسرة وعربات الإسعاف بالريف.
- الاهتمام بتقديم الخدمات الطبية في الريف بنفس مستوى تقديمها في الحضر من حيث تواجد الأطباء والممرضين وأطباء الأسنان والصيادلة ذوي المهارة والخبرة لعلاج المواطنين.



قطاع السكان والزيادة الطبيعية



١- تعداد السكان التقديري

٢- عدد السكان التقديري

١- تعداد السكان التقديري

متوسط عدد أفراد الأسرة	عدد الأسر	تعداد السكان التقديري بالألف نسمة			البيان	المراكز
		إجمالي	إناث	ذكور		
٥	٦١٥٩٨	١٢٨٧٩١	١٢٤٣٧٨	١٢٨٧٩١	حضر	شبين الكوم
٥	١٢٣١٩١	٥.٦٣١٦	٢٤٦١٤٨	٢٦.١٦٨	ريف	
-	١٨٤٧٨٩	٧٥٩٤٨٥	٣٧.٥٢٦	٣٨٨٩٥٩	إجمالي	
٥	٢٨٥٢٦	١١٧٢٤٠	٥٧٤٣١	٥٩٨.٩	حضر	منوف
٥	١١٢٥٨٩	٤٦٢٧٣٩	٢٢٢٣٨٨	٢٤.٣٥١	ريف	
-	١٤١١١٥	٥٧٩٩٧٩	٣٧.٥٢٦	٣٨٨٩٥٩	إجمالي	
٥	١٧٩.٩	٧٣٦.٧	٣٦١١.٠	٣٧٤٩٧	حضر	سرس الليان
٥	١١٦٩٢	٤٨.٥٣	٢٤.٩٦	٢٣٩٥٧	حضر	بركة السبع
٥	٦٧٤٨٧	٢٧٧٣٧١	١٣٤٩٨٨	١٤٢٣٨٣	ريف	
-	٧٩١٧٩	٣٢٥٤٢٤	١٥٩.٨٤	١٦٦٣٤٠	إجمالي	
٥	١٥٠.٢٤	٦١٧٤٧	٣.٤٠٠	٣١٣٤٧	حضر	قويسنا
٥	١١١.٧٧	٤٥٦٥٢٥	٢٢١٩٤٤	٢٣٤٥٨١	ريف	
-	١٢٦١.١	٥١٨٢٧٢	٢٥٢٣٤٤	٢٦٥٩٢٨	إجمالي	
٥	١٦٥٨٢	٦٨١٥٢	٣٣١٢٤	٣٥.٢٨	حضر	تلا
٥	٨٢٤١٥	٣٣٨٧٢٧	١٦٣٥.٦	١٧٥٢٢١	ريف	
-	٩٨٩٩٧	٤.٦٨٧٩	١٩٦٦٣.٠	٢١.٢٤٩	إجمالي	
٥	١٤٥.٩	٥٩٦٣.٠	٢٩٣٢٤	٣.٣.٦	حضر	الباجور
٥	٨٧٨٦٤	٣٦١١٢٣	١٧٤٢٢.٠	١٨٦٩.٣	ريف	
-	١.٢٣٧٣	٤٢.٧٥٣	٢.٣٥٤٤	٢١٧٢.٩	إجمالي	
٥	٢٨٥١٧	١١٧٢.٦	٥٦٨٣١	٦.٣٧٥	حضر	أشمون
٥	١٨٨١٢٧	٧٧٣٢.١	٣٦٩٩٢٣	٤.٣٢٧٨	ريف	
-	٢١٦٦٤٤	٨٩.٤.٧	٤٢٦٧٥٤	٤٦٣٦٥٣	إجمالي	
٥	٧١٢.١	٧٢١.٧	٣٤٧.٤	٣٧٤.٣	حضر	الشهداء
٥	٨٨٧٤٥	٢٩٢٦٣٦	١٤.٦٩٣	١٥١٩٤٣	ريف	
-	١٥٩٩٤٦	٣٦٤٧٤٣	١٧٥٣٩٧	١٨٩٣٤٦	إجمالي	
٥	١٦٣٥٦	٦٧٢٢٣	٣٢٦١٤	٣٤٦.٩	حضر	السادات
-	٢٩١٨٣	١١٩٩٤٢	٥٧٣٣٦	٦٢٦.٦	ريف	
٥	٤٥٥٣٩	١٨٧١٦٥	٨٩٩٥.٠	٩٧٢١٥	إجمالي	
٥	١١.١٣٩.٠	٤٥٢٦٧١٤	٢١٩.١٥٨	٢٣٣٦٥٥٦	الإجمالي	

تاريخ البيان : ٢٠٢٠/٢/٢٠

مصدر البيان : إدارة الإحصاء بمحافظة المنوفية

١- تعداد السكان التقديري

تحليل البيانات

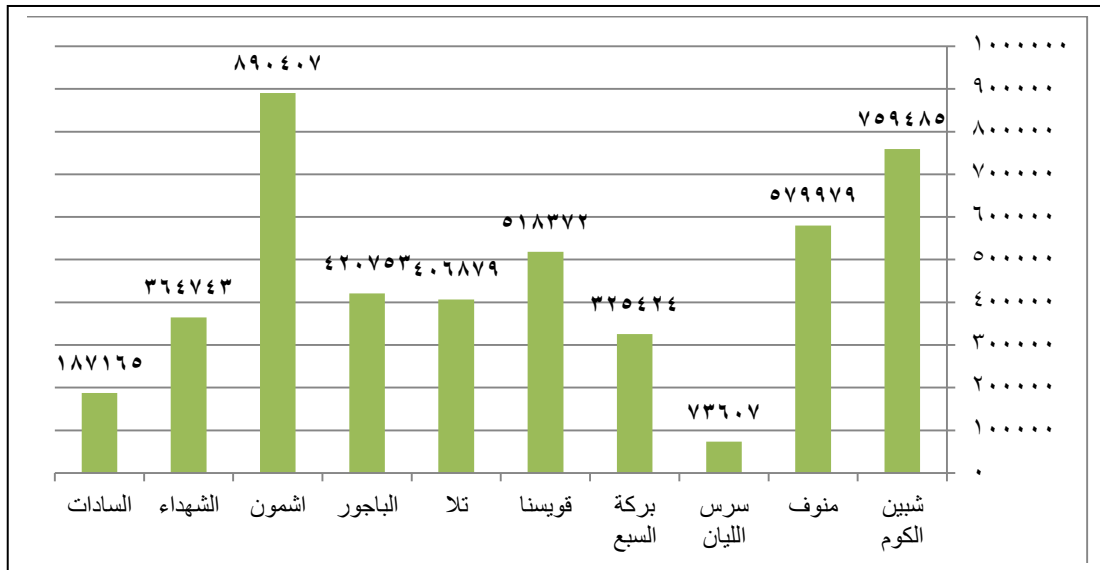
البيانات السابقة والخاصة بتعداد السكان التقديري بمحافظة لعام ٢٠١٩ بوضوح :

- إجمالي عدد سكان المحافظة بلغ ٤٥٢٦٧١٤ نسمة من الذكور والإناث موزعة بين الحضر والريف ، حيث بلغ تعداد الذكور ٢٣٣٦٥٥٦ نسمة أي بنسبة ٥٢% وإجمالي الإناث ٢١٩٠١٥٨ نسمة أي بنسبة ٤٨%.
- إجمالي سكان الحضر بلغ تعدادهم ٩٣٨١٣٤ نسمة بنسبة ٢١% ، وإجمالي الريف ٣٥٨٨٥٨٠ نسمة بنسبة ٧٩%.
- متوسط عدد أفراد الأسرة (٥) فرد بالأسرة .
- يعد مركز أشمون أكبر المراكز تعدادا للسكان سواء في الحضر أو الريف بإجمالي قدره ٨٩٠,٤٠٧ نسمة يوجد منهم بالحضر ١١٧,٢٠٦ نسمة بينما يقطن الريف ٧٧٣,٢٠١ نسمة .
- أقل مراكز المحافظة تعدادا للسكان مدينة سرس الليان بإجمالي ٧٣٦.٧ نسمة .

التوصيات والمقترحات

- يوصي المركز بزيادة تكثيف حملات التوعية الإعلامية بأهمية تنظيم الأسرة , والحفاظ علي المستوى العام للأسرة سواء من خدمات صحية بالنسبة للأم والأطفال وكيفية التعامل مع الطفل صحياً.
- عمل ندوات لتوعية المرأة الريفية بوسائل تنظيم الأسرة وذلك لتحقيق استقرار أفضل للأسرة .

عدد سكان المحافظة ٢٠١٩



٣- عدد السكان التقديري ٢٠١٩

م	البيان	حضر	ريف	إجمالي
١	عدد مواليد عام ٢٠١٧	١٨٩٤٥	٤١٩٩٤	٦٠٩٣٩
		١٨٤١٥	٣٩٥٤٥	٥٧٩٤٠
		٣٧٤٠٠	٨١٥١٩	١١٨٩١٩
٢	عدد الوفيات عام ٢٠١٧	٥٢٦٢	٨٤٤٠	١٣٧٠٢
		٣٧٠٥	٧١٣٦	١٠٨٤١
		٨٩٦٧	١٥٥٧٦	٢٥٤٣
	معدل الزيادة الطبيعية عام	٢٨٤٣٣	٦٥٩٤٣	٩٤٣٧٦
٣	عدد المواليد عام ٢٠١٨	٢١٨٢٣	٣٦٧٧٣	٥٨٥٩٦
		٢١٢٨١	٣٤٩٣٦	٥٦٢١٧
		٤٣١٠٤	٧٠٧٠٩	١١٤٨١٣
٤	عدد الوفيات عام ٢٠١٨	٥٥٥٨	٨٠٥٠	١٣٦٠٨
		٣٨٧٩	٧٠٢٧	١٠٩٠٦
		٩٤٣٧	١٥٠٧٧	٢٤٥١٤
	معدل الزيادة الطبيعية عام ٢٠١٨	٣٣٦٦٧	٥٥٦٣٢	٩٠٢٩٩
٥	عدد المواليد عام ٢٠١٩	٢١٥٧٨	٣٤١٧٢	٥٥٧٥٠
		٢٠٧٢٧	٣٢٤٦٧	٥٣١٩٤
		٤٢٣٠٥	٦٦٦٣٩	١٠٨٩٤٤
٦	عدد الوفيات عام ٢٠١٩	٥٧٢٧	٧٢٤٤	١٢٩٧١
		٤٠٧٠	٦٥٦٠	١٠٦٣٠
		٩٧٩٧	١٣٨٠٤	٢٣٦٠١
	معدل الزيادة الطبيعية عام ٢٠١٩	٥٢١٠٢	٥٢٣٥	٨٥٣٤٣

تاريخ البيان: ٢٠٢٠/٢/٢٠

مصدر البيان: مديرية الشؤون الصحية

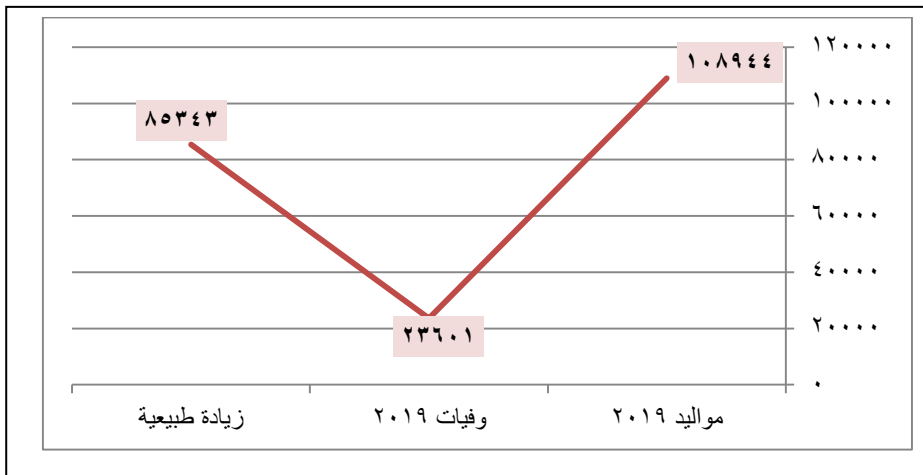
تحليل البيانات

الجدول الخاص بتطور أعداد المواليد والوفيات والزيادة الطبيعية أن يناير ٢٠١٩ يسجل :

- انخفاض في معدل الوفيات وارتفاع في معدل المواليد بصورة عامة .
- يقدر عدد المواليد ب ٤٢٣٠٥ في الحضر بينما يقدر ب ٦٦٦٣٩ في الريف بإجمالي ١٠٨٩٤٤ نسمة
- يبلغ معدل الزيادة الطبيعية في الحضر ٣٥,٥٦% منها ٢٥,٢% للذكور و ٣٣,١% للإناث...بينما تقل النسبة عنها في الريف حيث تبلغ ١٥,١% منها ١٩,٥% للذكور و ٢١,١% للإناث وتبلغ نسبة الإجمالي العام لمعدل الذكور والإناث في الحضر والريف ١٩,٣٤% تقريبا .

التوصيات والمقترحات

- يوصي المركز بزيادة الرعاية الصحية للأمهات والمواليد حتى تقل نسبة الوفيات وخاصة في الريف مع توفير وحدات صحية لمتابعة الأم خلال فترة الحمل ورعاية الطفل بعد الولادة ومتابعته صحيا .
- التدقيق في تسجيل بيانات المواليد والوفيات من حيث محل الإقامة بدلاً من أو بالإضافة إلى محل الوفاة ومحل الولادة حتى يمكن تحديد المناطق التي يزيد فيها معدل الزيادة الطبيعية ومعدل الوفيات وتوجيه الاهتمام اللازم لها مع ضرورة عمل بطاقات تأمين صحي للمواليد لتوفير الرعاية الصحية اللازمة لهم .



ثانيا:

قطاع الرعاية الصحية



- ١- تطور المواليد ووفيات الأطفال الرضع بالمحافظة
- ٢- بيان تطور نشاط وحدات تنظيم الأسرة بالمحافظة
- ٣- نشاط التطعيم والتحصين للأطفال الرضع بالمحافظة
- ٤- تطور نشاط مكافحة البلهارسيا بالمحافظة
- ٥- تطور نشاط التأمين الصحي بالمحافظة

١- تطور المواليد ووفيات الأطفال الرضع بالمحافظة

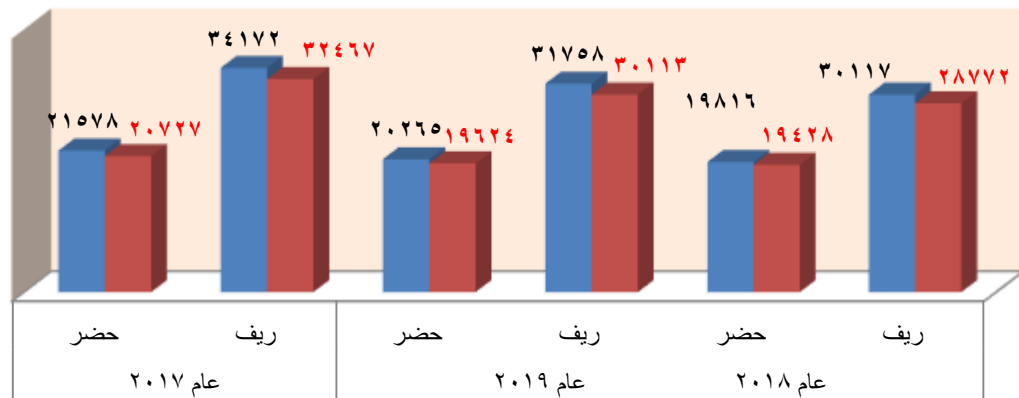
عام ٢٠١٩		عام ٢٠١٨		عام ٢٠١٧		البيان	
ريف	حضر	ريف	حضر	ريف	حضر		
٣٠١١٧	١٩٨١٦	٣١٧٥٨	٢٠٢٦٥	٣٤١٧٢	٢١٥٧٨	ذكور	عدد المواليد أحياء
٢٨٧٧٢	١٩٤٢٨	٣١١٣	١٩٦٢٤	٣٢٤٦٧	٢٠٧٢٧	إناث	
٥٨٨٨٩	٣٩٢٤٤	٦١٨٧١	٣٩٨٨٩	٦٦٦٣٩	٤٢٣٠٥	إجمالي	
٨٤	٣٧٢	١٠٢	٤١	٢٨٩	٥٤٦	ذكور	عدد وفيات الأطفال حديثي الولادة
٥٤	٢٥٨	٧٨	٢٩٧	٢٧١	٣٩٣	إناث	
٥٤	٦٣٠	١٨٠	٦٩٨	٥٦٠	٩٣٩	إجمالي	
١٢١	١٦٣	١٤٨	١٧٩	١٢٧	١٠٢	ذكور	عدد وفيات الأطفال الرضع
١٢٦	١٦٥	١٢٧	١٥٤	١٠٤	١٠٢	إناث	
٢٤٧	٣٢٨	٢٧٥	٣٣٣	٢٣١	٢٠٤	إجمالي	
٨٩	١٢١	١٢٠	١٣٨	٧٧	٨٧	ذكور	عدد وفيات أطفال دون الخامسة
٧١	٩٥	٨٥	٩٨	٤٣	٧١	إناث	
١٦٠	٢١٦	٢٠٥	٢٣٦	١٢٠	١٥٨	إجمالي	
١١	١٠	٨	٢١	١٢	٣٠	إناث	وفيات حوامل أثناء الحمل

تاريخ البيان: ٢٠٢٠/٢/١٧

مصدر البيان: مديرية الشؤون الصحية

تطور عدد المواليد أحياء

■ ذكور ■ إناث



١- تطور المواليد ووفيات الأطفال الرضع بالمحافظة

تحليل البيانات

يوضح الجدول السابق والخاص بتطور المواليد ووفيات الأطفال الرضع بالمحافظة أن :

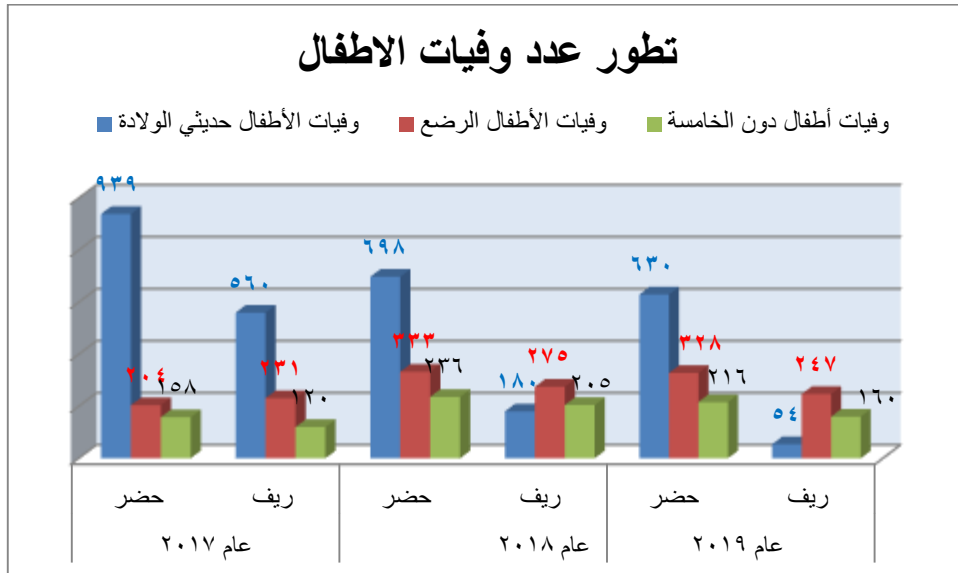
خلال سنوات المقارنة:

- في عام **٢٠١٨** انخفض عدد المواليد الأحياء بالحضر بعدد ٢٤١٦ بنسبة ٦% ، وانخفض أيضا العدد في الريف بمقدار ٤٧٦٨ بنسبة ٨% ، وفي عام **٢٠١٩** انخفض أيضا عدد المواليد الأحياء بالحضر بعدد ٦٤٥ بنسبة ٢% ، وكذلك في الريف بمقدار ٢٩٨٢ بنسبة ٥% .
- في عام **٢٠١٨** حدث انخفاض ملحوظ في عدد وفيات الأطفال حديثي الولادة بالحضر بمقدار ٢٤١ بنسبة ٢٦% ، وكذلك انخفض في الريف بمقدار ٣٨٠ بنسبة ٦٨% ، و ظل الانخفاض قائما حتى عام **٢٠١٩** حيث بلغ مقدار وفيات الأطفال حديثي الولادة بالحضر بعدد ٦٨ بنسبة ١٠% ، وكذلك انخفض في الريف بمقدار ١٢٦ بنسبة ٧٠% .
- في عام **٢٠١٨** ارتفع عدد الوفيات الرضع في الحضر بعدد ١٢٩ بنسبة ٣٩% ، وكذلك بالريف ارتفع بمقدار ٤٤ بنسبة ١٦% وفي عام **٢٠١٩** انخفض عدد وفيات الرضع بالحضر بعدد ٥ بنسبة ٢% ، وكذلك بالريف انخفض بمقدار ٢٨ بنسبة ١٠% .
- في عام **٢٠١٨** ارتفع عدد وفيات الأطفال دون الخامسة بالحضر بعدد ٧٨ بنسبة ٣٣% ، وكذلك بالريف بعدد ٨٥ بنسبة ٤١% ، أما عام **٢٠١٩** فقد انخفض عدد وفيات الأطفال دون الخامسة بالحضر بعدد ٢٠ بنسبة ٨% ، وكذلك بالريف بعدد ٤٥ بنسبة ٢٢% .
- في عام **٢٠١٨** انخفض عدد الوفيات للحوامل أيضا بالحضر بعدد ٩ حالات بنسبة ٣٠% ، وكذلك انخفض بالريف بعدد ٤ حالات ، وفي عام **٢٠١٩** انخفض عدد الوفيات للحوامل أيضا بالحضر بعدد ١١ حالة ، بينما ارتفع بالريف بعدد ٣ حالات.

التوصيات والمقترحات

بوصي المركز

- الاهتمام بمستشفيات وحدات رعاية الأمومة والطفولة للحد من وفيات الأطفال الرضع والأطفال دون الخامسة عن طريق زيادة برامج التوعية الصحية لتثقيف الأمهات وتمكينهم من رعاية أطفالهم بطرق



٢- بيان تطور نشاط وحدات تنظيم الأسرة بالمحافظة

عام ٢٠١٩				عام ٢٠١٨				عام ٢٠١٧				المراكز
عدد المستعملات	عدد المترددات	عدد الإناث في سن الإنجاب	عدد الوحدات	عدد المستعملات	عدد المترددات	عدد الإناث في سن الإنجاب	عدد الوحدات	عدد المستعملات	عدد المترددات	عدد الإناث في سن الإنجاب	عدد الوحدات	
١٧٧٣٩٢	١٦٥٤٨٨	١١٥.٧٣	٢٩	١٣٦٥٢٩	١٣٧٦٥٣	١١٣٤٩٢	٣٢	١٣١٧٦٦	١٣٣.٦٢	١١١٦٢٣	٣٢	شبين الكوم
١٦٣٣٤	١٧٤٦٤	١٠.١١٩	٣٣	١٧.١١٢	١٧٨٤٥٧	٩٨٤.٣	٣٣	١٥٩٨١٧	١٨.٢٠٠	٩٦٥٥٠	٣٣	منوف
٥٢١٨٦	٢٨٩٧٦٧	١٥١٢٤٨	٤٩	٢٢٩٣.٦	٢٢٩٣٣٨	٢٨٨٩٦٩	٥٤	٢١٤٦١٤	٢١٤٥٥٢	١٤٤٦٥٥	٥٣	أشمون
٣٣١٧٣	١٣٣٦٣٦	٦٥٦٨٤	٣٥	١.٥٤٧٠	١.٦٧٤٦	٦٣٤٧٣	٣٥	٩٦٤١٧	٩٦٩٤٣	٦٢٢٦٣	٣٥	الباجور
١٤٢٨٩٢	١٣٢.٥٨	٨٢٣٢٧	٣٦	١١٣٨٦٢	١١٧١.٩	٨١.٠٨٨	٣٦	١.٧٧٥٢	١١.٦٨٨	٧٩٦٦٦	٣٦	قويسنا
٩١٢٨٢	٨.٤٢٤	٥٣٥٨٥	١٩	١٦٧١٧٩	٦٧٥٩.٠	٥٢٦٩١	١٩	٦١٤٧٣	٦١٩٦٦	٥١٧.٤	١٩	بركة السبع
١٢٦٨٣٢	١٢٧٥٥٣	٦٦٣١٦	٣.٠	١.٠١٨.٠	١.٠٩٥٣	٦٥٤٥٢	٣١	٩٥٤٦١	٩٥٨٨٣	٦٤٤.٢	٣١	تلا
١٣٦٦٧٢	١٢٧٥٦٨	٥٩٥١٢	٢٤	١.٧٢١٤	١.٧٣١٥	٥٨٣١٤	٢٦	٩٨٧١٨	٩٨٨٣٦	٥٧.١٥	٢٦	الشهداء
٢٢٧٢٨	٢.٧٤٥	١٢٣١٥	٤	١٧٧١٣	١٧٨٣٨	١٢.٨٣	٤	١٧٢٣١	١٧٤١٩	١١٨١٤	٤	سرس اللين
٨٤٩٤٨	٨٨٧٢٧	٦.٢٦	١٩	٦٦٦٨٣	٦٧.١٧	٢٧٢٩٣	١٩	٦١٤.٠	٦١٥١٢	٢٦٤٨٣	١٩	السادات
٨٨٤٤٣٩	١١٨٣٤٣.٠	٧١٢٢.٥	٢٧٨	١٢١٤٢٤٨	١١٣.٠١٦	١٥٩.٢٥٨	٢٨٩	١.٤٤٦٤٩	١.٧١.٦١	٧.٦١٧٥	٢٨٨	الإجمالي

تاريخ البيان: ٢٠٢٠/٢/١٧

مصدر البيان: مديرية الشؤون الصحية

٢- بيان تطور نشاط وحدات تنظيم الأسرة بالمحافظة

تحليل البيانات

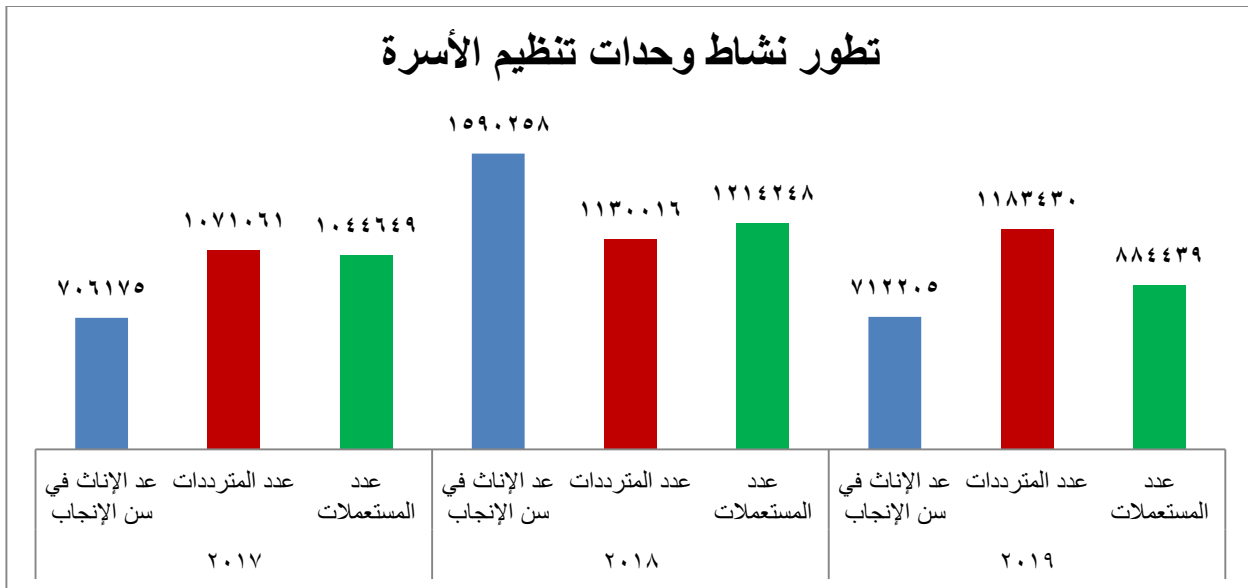
- يوضح الجدول السابق والخاص بتطور نشاط وحدات تنظيم الأسرة بالمحافظة أنه في عام ٢٠١٩ :
- إجمالي عدد الوحدات بالمحافظة للعام ٢٠١٩ انخفض عن العام السابق له حيث بلغ عددهم ٢٧٨ وحدة أي بمقدار ١١ وحدة موزعة بشكل عشوائي على جميع مراكز المحافظة.
 - انخفض عدد الإناث في سن الإنجاب بعدد ٨٧٨٠٥٣ أي بنسبة ٥٥%، وارتفع عدد المترددات بعدد ٥٣٤١٤ أي بنسبة ٥% ، كما انخفض عدد المستعملات بعدد ٣٢٩٨٠٩ أي بنسبة ٢٧% عن العام السابق.

التوصيات والمقترحات

يوصي المركز:

- زيادة تكثيف الحملات الإعلانية والندوات العلمية والدينية عن مزايا تنظيم الأسرة بالنسبة للأمهات والأطفال من الناحية الصحية والتعليمية والاجتماعية للأسرة .

تطور نشاط وحدات تنظيم الأسرة



٣- نشاط التطعيم والتحصين للأطفال الرضع بالمحافظة

م	المركز	الحصبة		الدرن	شلل الأطفال			اللقاح الثلاثي	التهاب الكبد الوبائي			فيتامين أ
		جرعة أولى	جرعة ثانية		جرعة أولى	جرعة ثانية	جرعة ثالثة		جرعة أولى	جرعة ثانية	جرعة ثالثة	
١	شبين الكوم	١٦٥٥٨	١٧٣٢٥	١٦٧.٤	١٦٤٧٥	١٦٤٦٩	١٦٤٩٩	١٧٣٢٥	١٦٤٧٥	١٦٤٦٩	١٦٤٩٩	٤٥٤٨٩
٢	قويسنا	٩٤٦٥	١٠.٦٣	٩١٢٥	٩.٨٧	٩١١٦	٩٢٤٢	١٠.٦٣	٩.٨٧	٩١١٦	٩٢٤٢	٣١١٧٣
٣	الباجور	٨٤٣٠	٨٤٣٢	٨١.٧	٨١٣٢	٨١.٢	٨١٥٧	٨٤٣٢	٨١٣٢	٨١.٢	٨١٥٧	٢٤٥٠٠
٤	منوف	١٢٧٨٩	١٣٢٩	١٢١٩١	١٢٣١٥	١٢٥٧١	١٢٦٨٩	١٣.٢٩	١٢٣١٥	١٢٥٧١	١٢٦٨٩	٣٦٤٥٦
٥	بركة السبع	٦٦٤٢	٦٧٩٨	٦٢٧٨	٦٣.٥	٦٣٩.٠	٦٤٩٤	٦٧٩٨	٦٣.٥	٦٣٩.٠	٦٤٩٤	٢.٧٢٢
٦	تلا	٧٦٥٧	٧٨٢٥	٧٦٢١	٧٥٣.٠	٧٥٣٢	٧٥٩٧	٧٨٢٥	٧٥٣.٠	٧٥٣٢	٧٥٩٧	٢٧١٢٩
٧	الشهداء	٨٥٢٧	٨٨١.٠	٨١٩٩	٨٢٤.٠	٨٣.٢	٨٤١٤	٨٨١.٠	٨٢٤.٠	٨٣.٢	٨٤١٤	٢٣٨١٨
٨	أشمون	٢٢.٧٩	٢٢٧٨٥	٢١٤.٢	٢١٣٦٦	٢١٦٤.٠	٢١٥٦٨	٢٢٧٥	٢١٣٦٦	٢١٦٤.٠	٢١٥٦٨	٦٩٤٦٨
٩	السادات	٥١٦٢	٥٣٤٨	٥١٦٩	٥١٣.٠	٥٠.٣٩	٥٠.٧٨	٥٣٤٨	٥١.٣	٥٠.٣٩	٥٠.٧٨	١٦٦٤٤
١٠	سرس الليان	١٧٧٣	١٨٣٨	١٧٣٦	١٧١٣	١٧٣٦	١٧٦.٠	١٨٣٧	١٧١٣	١٧٣٦	١٧٦.٠	٤٤٨٧
	الإجمالي	٩٩.٨٢	٩.٥٥٣	٩٦٥٣٢	٩٦٢٩٣	٩٦٨٩٧	٩٧٤٩٨	٨١٧٤٢	٩٦٢٦٦	٩٦٨٩٧	٩٧٤٩٨	٢٩٩٨٨٦

مصدر البيان : مديرية الشؤون الصحية بالمنوفية تاريخ البيان : ٢٠٢٠/٢/١٧

٣- نشاط التطعيم والتحصين للأطفال الرضع بالمحافظة

تحليل البيانات

يوضح الجدول السابق والخاص بنشاط التطعيم والتحصين للأطفال الرضع بالمحافظة :

- اهتمام المحافظة بتحصين الأطفال ضد العديد من الأمراض مثل الحصبة والدرن وشلل الأطفال واللقاح والثلاثي والتهاب الكبد الوبائي الخ .
- تم تحصين ٩٦٥٣٢ طفل ضد الدرن ، ومركز أشمون يوجد به أعلى نسبة تطعيمات بعدد ٢١٤٠٢ طفل بنسبة ٢٢% و يليه مركز شبين بعدد ١٦٧٠٤ طفل ١٧%.
- بلغ عدد الأطفال الذين تم تحصينهم ضد الحصبة ١٨٩٦٣٥ طفل، منهم ٩٩٠٨٣ طفل تم تحصينهم في الجرعة الأولى أي بنسبة ٥٢%، كما تم تحصين ٩٠٥٥٣ في الجرعة الثانية بنسبة ٤٨%.
- أن الأطفال الذين تم تحصينهم ضد شلل الأطفال بلغ عددهم ٢٩٠٦٨٨ طفل وكان ذلك على ثلاث جرعات، أما الأولى فقد تم تحصين ٩٦٢٩٣ طفل أي بنسبة ٣٣% ، وفي الجرعة الثانية حُصِنَ ٩٦٨٩٧ طفل أي بنسبة ٣٣% ، وفي الثالثة تم تحصين ٩٧٤٩٨ طفل بنسبة ٣٤%.
- الأطفال الذين تم تحصينهم ضد اللقاح الثلاثي بلغ عددهم ٨١٧٤٢ طفل .
- أن الأطفال الذين تم تحصينهم ضد التهاب الكبد الوبائي بلغ عددهم ٢٩٠٦٦١ طفل وكان ذلك على ثلاث جرعات ، أما الأولى فقد تم تحصين ٩٦٢٦٦ طفل أي بنسبة ٣٣% ، وفي الجرعة الثانية حُصِنَ ٩٦٨٩٧ طفل أي بنسبة ٣٣% ، وفي الثالثة تم تحصين ٩٧٤٩٨ طفل بنسبة ٣٤%.

التوصيات والمقترحات

يوصي المركز:

- الاهتمام بتطعيم الأطفال ضد الأمراض الحصبة - الدرن وحماية الأطفال من أمراض التهاب الكبد الوبائي حيث أن هذا المرض من الأمراض التي تستنزف دخل الأسرة ويكلف الدولة نفقات ضخمة سواء علي توفير الأدوية أو الاهتمام بالأجهزة الطبية اللازمة لرعاية المرضى ومتابعتهم الطبية .

نشاط التطعيم والتحصين للأطفال الرضع بالمحافظة عام ٢٠١٩



٤- تطور نشاط مكافحة البلهارسيا بالمحافظة

البيان	عام ٢٠١٧	عام ٢٠١٨	عام ٢٠١٩
عدد المرضى	١٣٣٧٤٢٨	١١٤٤٥٩٤	٩٦٣٩٧٤
نوع الفحص (بول - براز)	٣٥٨٤٨٨	١٦٧٧٠٩٧	١٥٧٦٤٨٩
عدد الحالات الإيجابية	٥٦٣	١٢٠٦	٩٨٧
عدد المعالين	٥٦٣	١٢٠٦	٩٨٧

مصدر البيان : مديرية الشئون الصحية بالمنوفية تاريخ البيان : ٢٠٢٠/٢/١٧

تحليل البيانات

الجدول السابق والخاص بتطور نشاط مكافحة البلهارسيا بالمحافظة يوضح أن :

- انخفض عدد المرضى في العام ٢٠١٩ عن العام السابق بمقدار ١٨٠٦٢٠ أي بنسبة ١٦%.
- انخفض عدد الفحوصات (بول - براز) في عام ٢٠١٩ عن العام السابق بمقدار ١٠٠٦٠٨ أي بنسبة ٦%.
- انخفض عدد الحالات الإيجابية وعدد المعالين في العام ٢٠١٩ عن العام السابق بعدد ٢١٩ حالة أي بنسبة ١٨%.

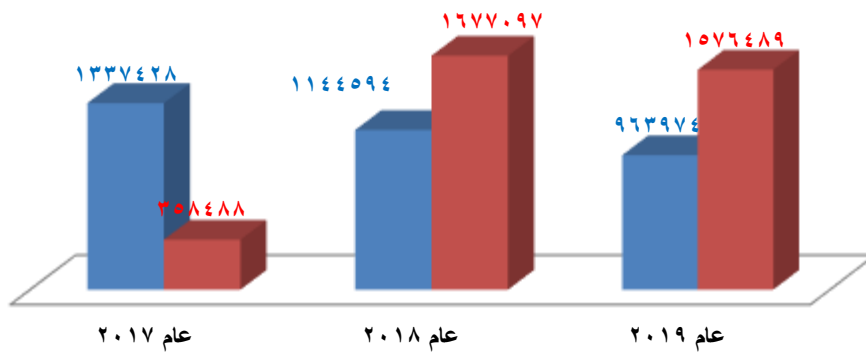
التوصيات والمقررت

يوصي المركز

- نشر الوعي الصحي في المناطق الريفية عن طريق الإعلانات والندوات الصحية ، وتوعيتهم بعدم إلقاء مخلفات الصرف الصحي في الترع والمصارف مع تشديد الرقابة عن طريق الوحدات المحلية ، وتحرير محاضر للمخالفين حفاظا علي البيئة من التلوث وعدم انتشار الأمراض المتوطنة .

تطور نشاط مكافحة البلهارسيا بالمحافظة

■ عدد المرضى ■ نوع الفحص (بول - براز)



٥ - تطور نشاط التأمين الصحي

عدد الأسرة	عدد مستشفيات التأمين الصحي	المنشآت الصحية المتعاقدة مع هيئة التأمين الصحي	البيان
١٥٢	١	٢٤٠	العدد
-	-	-	ذكور
-	-	-	إناث
١٥٢	١	٢٥٨١٧٦٠	إجمالي

مصدر البيان : الهيئة العامة للتأمين الصحي بالمنوفية تاريخ البيان : ٢٠٢٠/٢/١٧

تحليل البيانات

يوضح الجدول السابق ما يلي :

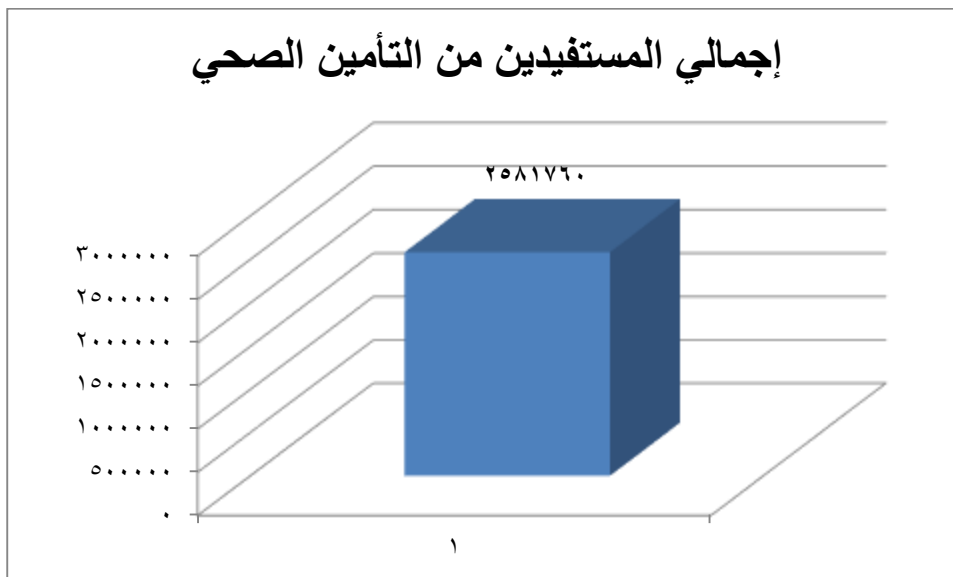
- المنشآت الصحية المتعاقد معها هيئة التأمين الصحي بلغ عددها ٢٤٠ هيئة صحية ؛ بالإضافة وجود ١ مستشفى للتأمين الصحي بشيخ الكوم يوجد بها ١٥٢ .
- إجمالي عدد المستفيدين من نشاط التأمين الصحي ٢٥٨١٧٦٠ مستفيد من الذكور والإناث .

التوصيات والمقترحات

يوصي المركز بـ

- الاهتمام بمستشفيات التأمين الصحي وتعميمه علي من يرغب في الاشتراك وسداد قيمة الاشتراك الشهري مع دعم أفضل لتوفير كافة الأدوية مع صرف كافة احتياجات المريض مع عدم التزام الطبيب بجدول صرف الأدوية والاهتمام بحالة المريض الفعلية وصرف ما يفيد .

إجمالي المستفيدين من التأمين الصحي





ثالثاً:-

قطاع تنمية المرأة ورعاية الطفولة

- ١- الأنشطة المختلفة لتنمية المرأة في المحافظة.
- ٢- الأنشطة الصحية الموجهة للمرأة في المحافظة.
- ٣- الأنشطة والمؤشرات الصحية بالنسبة للمرأة والطفل في المحافظة.
- ٤- المؤشرات التعليمية بالنسبة للمرأة في المحافظة.
- ٥- رعاية الأمومة والطفولة في مراكز المحافظة.
- ٦- نشاط مراكز تنظيم الأسرة
- ٧- رعاية الطفولة في سن الحضانه .
- ٨- رعاية الطفولة في سن الطفولة.

١ - الأنشطة المختلفة لتنمية المرأة في المحافظة

م	مركز / مدينة / حي	البيان	عدد الجمعيات الأهلية التي تقدم خدمات للمرأة	نادي نسائي			مركز تدريب فتيات		مشغل فتيات	
				مديرية الشئون الاجتماعية	مديرية الشباب	مديرية الصحة	معمل	معمل	معمل	معمل
١	شبين الكوم	حضر ريف	٥ ٨	٤ ٦	١ ١	٠ ٨	٣ ٢	٠ ٠	٧ ٩	
٢	قويسنا	حضر ريف	٠ ٧	٠ ٩	٠ ٠	٠ ١٥	١ ١	١ ١	٠ ٥	
٣	منوف	حضر ريف	٠ ٤	٠ ١	٠ ٠	٠ ١٤	١ ١	٠ ٠	٠ ٤	
٤	الباجور	حضر ريف	١ ٧	٠ ١	١ ٠	١ ١٨	٠ ٠	٠ ٠	٠ ٤	
٥	تلا	حضر ريف	٠ ٤	٠ ١	١ ٠	٠ ٢١	٠ ٠	٠ ٠	٠ ٠	
٦	أشمون	حضر ريف	٠ ٣	٠ ٢	١ ٠	١ ٢١	٠ ١	٠ ٠	٢ ٢	
٧	الشهدا ء	حضر ريف	٠ ٠	٠ ٠	٠ ١	٢ ١٨	٠ ٠	٠ ٠	٠ ٠	
٨	بركة السبع	حضر ريف	٠ ٢	٠ ١	٠ ١	١ ١٤	٠ ٠	٠ ٠	٠ ٦	
٩	السادا ت	حضر ريف	٠ ٠	٠ ٠	٠ ٠	١ ٧	٠ ٠	٠ ٠	٠ ١	
١٠	سرس الليان	حضر ريف	٠ ٠	٠ ٠	٠ ٠	٠ ٠	٠ ٠	٠ ٠	٠ ٠	
٤	حضر		٦	٤	٤	٦	٥	١	٧	
٥٥	ريف		٣٥	٢١	٣	١٣٦	٥	١	٣١	
٥٩	الإجمالي		٤١	٢٥	٧	١٤٢	١٠	٢	٣٨	

تاريخ البيان: ٢٠٢٠/٢/١١

مصدر البيان: مديرية التضامن الاجتماعي

١- الأنشطة المختلفة لتنمية المرأة في محافظة المنوفية

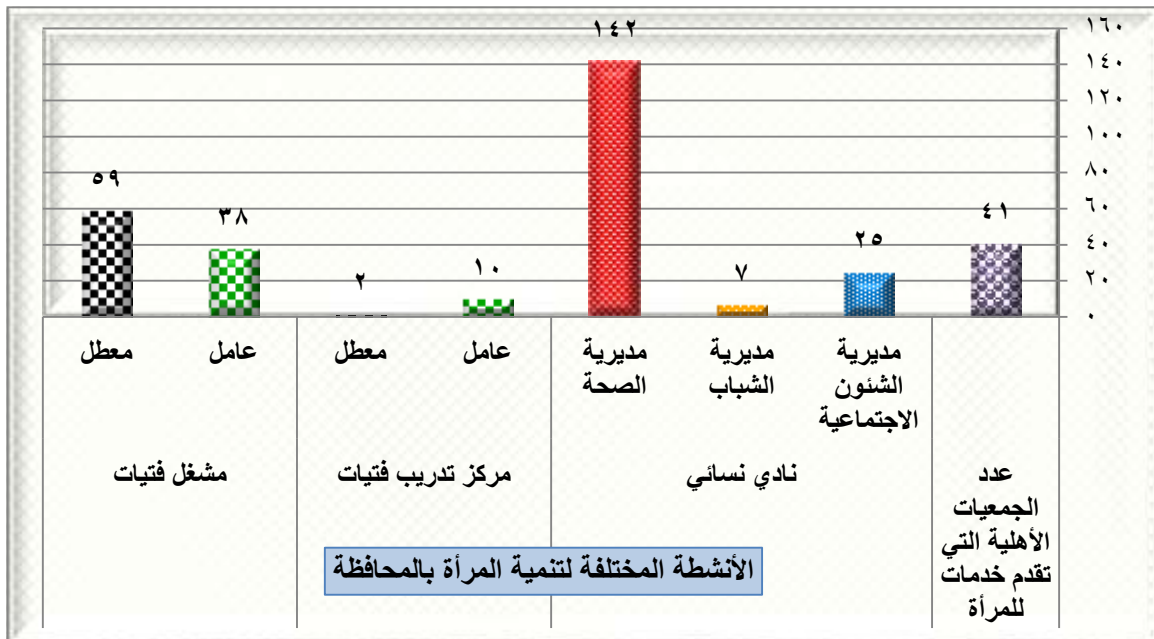
تحليل البيانات

يوضح الجدول السابق والخاص بالأنشطة المختلفة لتنمية المرأة في المحافظة أن :

- تنقسم أنشطة تنمية المرأة في المحافظة إلى ٤ أقسام وهم:
- ١. الجمعيات الأهلية: إجمالي عددها ٤١ جمعية يوجد منها بالحضر ٩ جمعية بنسبة ٢٢% ، والريف ٣٢ جمعية بنسبة ٧٨% ، يعتبر مركز شبين الكوم الأول بعدد ١٣ جمعية تخدم المرأة ، يليه مركز الباجور بعدد ٨ جمعيات.
- ٢. الأندية النسائية: إجمالي عددها ١٧٤ نادي يوجد منها بالحضر ١٤ جمعية بنسبة ٨% ، والريف ١٦٠ جمعية بنسبة ٩٢% ، يعتبر مركز أشمون الأول بعدد ٣٥ نادي ، يليه مركز قويسنا والباجور والشهداء بعدد ٢١ نادي للمرأة لكل منها.
- ٣. مراكز تدريب الفتيات: إجمالي عددها ١٠ مركز تدريب عامل يوجد منها بالحضر ٥ مركز تدريب بنسبة ٥٠% ، والريف ٥ مركز تدريب بنسبة ٥٠% ، يعتبر مركز شبين الكوم الأول بعدد ٥ مراكز تدريب ، كما يوجد عدد ٢ مركز معطل على مستوى المحافظة.
- ٤. مشاغل تدريب الفتيات: إجمالي عددها ٣٨ مشغل عامل يوجد منها بالحضر ٧ مشغل بنسبة ١٨,٤% ، والريف ٣١ مشغل بنسبة ٨١,٦% ، يعتبر مركز شبين الكوم الأول بعدد ١٦ مشغل ، يليه مركز بركة السبع بعدد ٦ مشغل ، كما يوجد عدد ٥٩ مشغل للفتيات معطلي يوجد منها بالحضر ٤ مشغل بنسبة ٦,٨% ، والريف ٥٥ جمعية

التوصيات والمقترحات

- يوصي المركز بالاهتمام والتوسع في إنشاء مراكز لتدريب الفتيات في جميع مراكز المحافظة حيث أن بعض المراكز محرومة من هذه الخدمة حتى تساهم في حل من البطالة
- كما يوصي بالتوسع في مشاغل الفتيات مع توفير معارض لهم لتوزيع الناتج لهذه المشاغل كي يتم التوسع تلقائيا . . لاستيعاب العمالة المدربة مما يساهم في زيادة الدخل ورفع مستوى المعيشة والحد من البطالة .

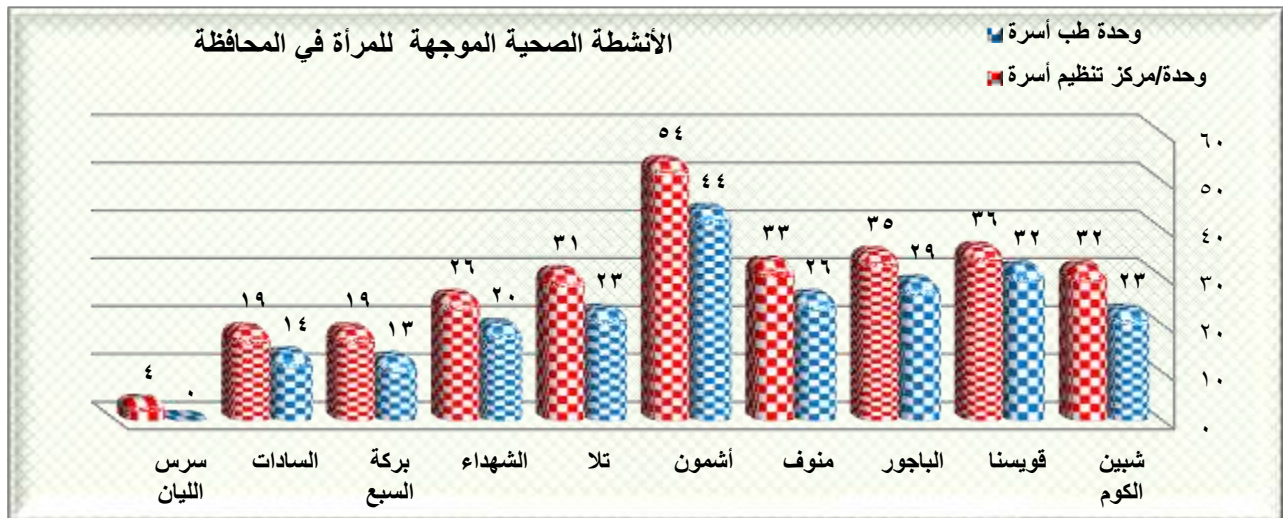


٢- الأنشطة الصحية الموجهة للمرأة في المحافظة

مكتب صحة	مكتب فحص الراغبين في الزواج		مكتب ثقافة صحية		مركز رعاية الطفل		وحدة/مركز تنظيم أسرة		وحدة طب أسرة		مستشفى أمراض نساء وولادة		مستش في عام /مركز ي	مستش في قروي/ تكامل	مركز/ مدينة/ حي
	حضر	ريف	حضر	ريف	حضر	ريف	حضر	ريف	حضر	ريف	حضر	ريف			
	١	-	-	-	٠	٢	٢٧	٥	٢٣	-	-	-	-	-	شبين الكوم
	-	-	-	-	-	-	٣٤	٢	٣٢	-	-	-	١	-	قويسنا
	١	-	-	-	-	١	٣٢	٣	٢٩	-	-	-	١	-	الباجور
	١	-	-	١	-	-	٣٠	٣	٢٦	-	-	-	١	-	منوف
	١	-	-	-	-	١	٥٠	٤	٤٤	-	-	-	١	-	أشمون
	١	-	-	-	-	١	٢٧	٤	٢٣	-	-	-	١	-	تلا
	١	-	-	-	-	-	٢٤	٢	٢٠	-	-	-	٢	-	الشهداء
	-	-	-	-	-	١	١٦	٣	١٣	-	-	-	١	-	بركة السبع
	-	-	-	-	-	-	١٢	٧	١٤	-	-	-	١	-	السادات
	١	-	-	-	-	١	٠	٤	٠	-	-	-	٠	-	سرس الليان
	٧	-	-	١	-	٠	٢٥٢	٣٧	٢٢٤	-	-	-	٩	-	إجمالي المحافظة

تاريخ البيان : ٢٠٢٠/١/١٩

مصدر البيان : مديرية الشؤون الصحية



الأنشطة الصحية الموجبة للمرأة في المحافظة



يوضح الجدول السابق والخاص بالأنشطة الموجبة للمرأة التالي :

- يوجد عدد ٩ مستشفيات عام مركزي بالمحافظة ولا يوجد مستشفى قروي / تكامل خاص بأنشطة المرأة وكذلك لا يوجد أيضا مستشفيات أمراض النساء وولادة .
- بالنسبة للمستشفيات العامة / مركزي فهي توجد في مراكز المحافظة وتؤدي الخدمة العامة للمرأة في الحضر والريف، يوضح أيضا بوجود عدد ٢٢١ وحدة صحية (طب أسرة) وجميعهم بالريف ويوجد عدد ٢٩١ ، مركزا لتنظيم الأسرة ٣٧ بالريف و ٢٥٢ بالحضر.
- كما يوضح وجود خدمة أخرى وهي مراكز رعاية الطفل وبلغ تعدادهم ٧ مراكز رعاية يوجد بكل مركز عدد ١ مركز رعاية طفل وهم (شبين الكوم- الباجور- أشمون - تلا - بركة السبع- سرس الليان)، أما عن المراكز التي تحتاج إلي هذه الخدمة هم منوف ، السادات ، الشهداء ، قويسنا حيث لا يوجد بهم مراكز لرعاية الطفل.
- يوجد عدد ٧ مكاتب الصحة على مستوى المحافظة.



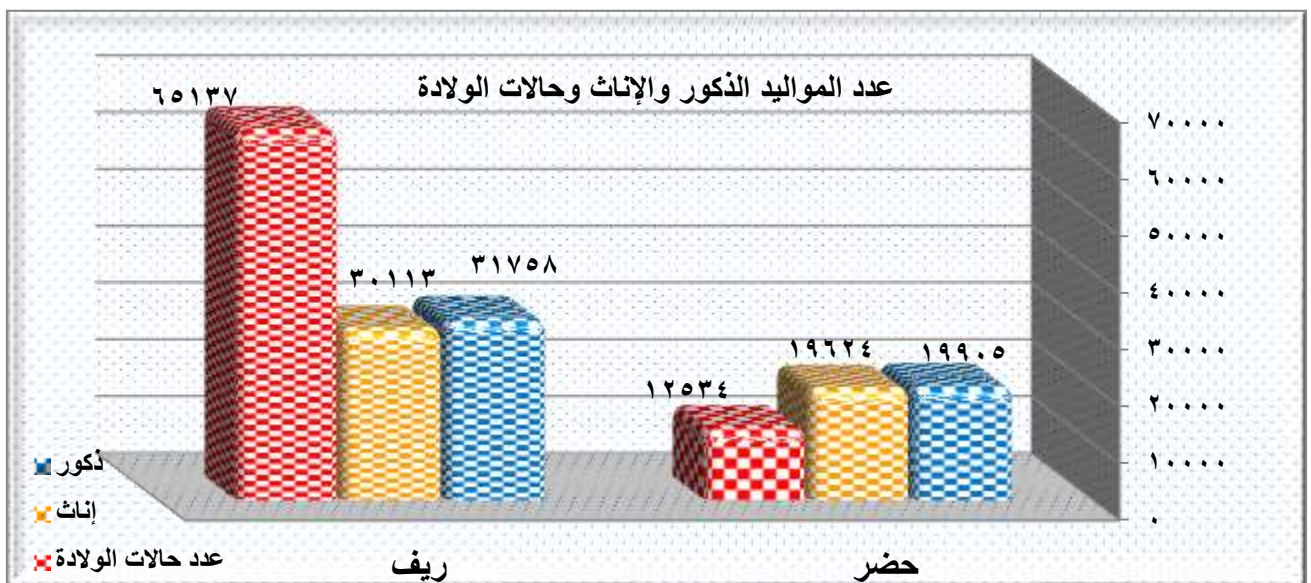
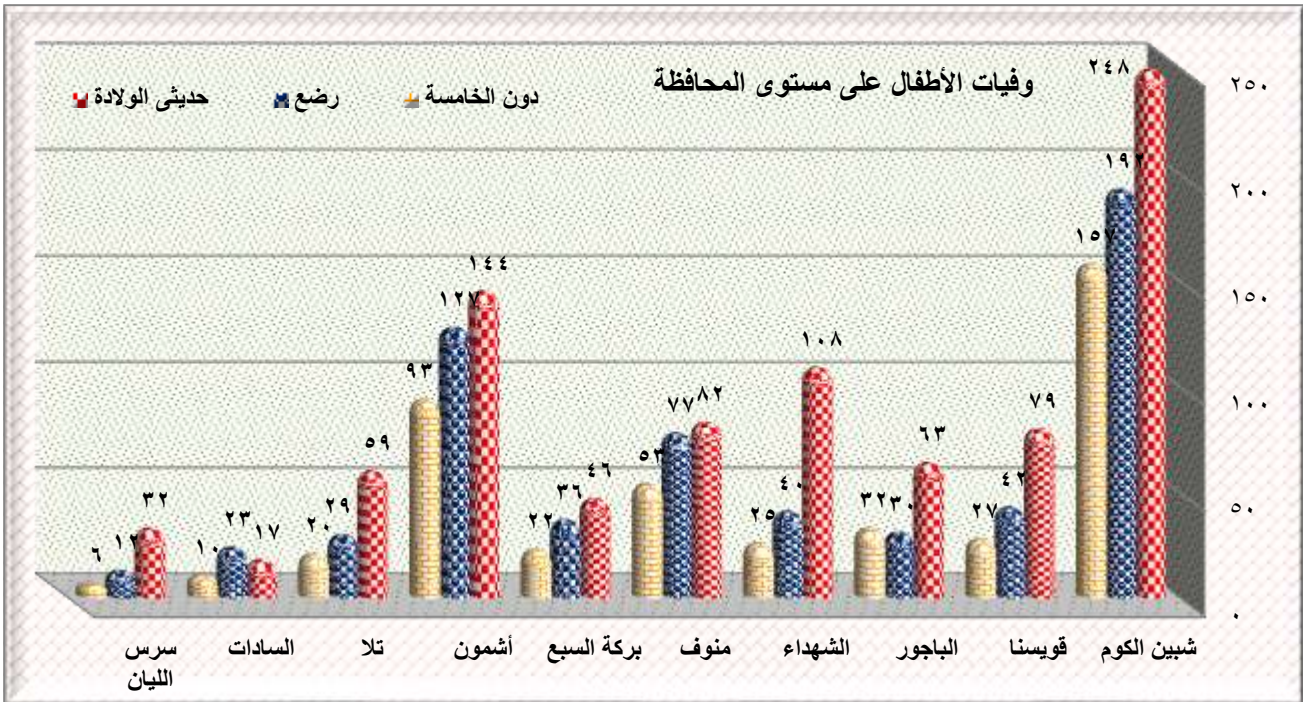
- يوصي المركز بزيادة عدد المستشفيات العامة لتشمل مختلف أنحاء المحافظة علي أن تقدم هذه المستشفيات بالكشف المجاني علي محدودي الدخل من أبناء المحافظة مع صرف الأدوية مقابل مبلغ رمزي . علي أن يتم فتح حساب لهذه المستشفيات ويعلن عنه في مكان واضح حتى يسهل علي الفئة الغنية التبرع لصالح هذه المستشفيات علي أن يستغل هذه التبرعات في شراء الأدوية وكافة المستلزمات الطبية اللازمة .
- كما يوصي المركز أيضا بإنشاء مراكز لرعاية الطفل في القرى الريفية حيث تعتبر هذه الخدمة منعدمة في القرى عدا مركز شبين الكوم مما يساهم في بناء جيل سليم من الأمراض خاصا في فئة محدودي الدخل.
- ويوصي أيضا الاهتمام بإنشاء المكاتب الثقافية الصحية ، كذلك إنشاء مكاتب فحص الراغبين في الزواج في معظم مراكز المحافظة والتي تشكل أهمية كبرى في اكتشاف الأمراض الوراثية مبكرا .

٣- الأنشطة والمؤشرات الصحية بالنسبة للمرأة والطفل في المحافظة

معدل الخصوبة العام	نسبة وفيات الأمهات بسبب الحمل والولادة إلى حالات الولادة	عدد حالات الولادة	عدد وفيات الأمهات بسبب الحمل والولادة	نسبة وفيات الأطفال			عدد المواليد / أحياء		البيان	مركز / مدينة / حي
				دون الخامسة	رضع	حديثي الولادة	إناث	ذكور		
١٥٧,٣٢٨	%٠,١٨	٢٢٠٠	٤	%١,٠٥	%١,٣٣	%٢,٩٥٨	٦١٧٣	٦٥٠٣	حضر	شبين الكوم
	%٠,٠٠	٧٤٤٣	٠	%٠,٥٥	%٠,٥٣	%٠,٩٨٥	٢١١٥	٢٢٤٩	ريف	
١٣٣,٩١٧٧	%٠,٠٠	٤٨٩	٠	%٠,٢١	%٠,٣٥	%٢,١١٠	١٨١٥	١٩١٩	حضر	قويسنا
	%٠,٠١	٧٣١٣	١	%٠,٣٢	%٠,٤٩	%٠,٧٦٠	٢٨٩٨	٣٠٥٤	ريف	
١٤٣,٩٥٢٨	%٠,٦٧	٥٩٤	٤	%٠,٩٥	%٠,٥٨	%٢,٨٤٨	٩٢٣	٩٦٢	حضر	الباجور
	%٠,٠١	٦٧٦٦	١	%٠,٢١	%٠,٢٨	%٠,٥٢٦	٣٢٥٩	٣٤٣٣	ريف	
١٦٣,٥٨٦٧	%٠,١١	١٧٤١	٢	%٠,٤٤	%٠,٨٨	%١,٨٢٠	١٩٠٩	١٤٨٢	حضر	الشهداء
	%٠,٠٢	٥٣٠٨	١	%٠,٢٠	%٠,٢٠	%٠,٣٠٧	٢٤٩٦	٢٥٤٢	ريف	
١٤٥,٦٣٧٦	%٠,٢٥	٢٠٣٨	٥	%٠,٣٦	%٠,٥٥	%١,٨٢١	٢٠٩٣	٢١٢٥	حضر	منوف
	%٠,٠٠	٩٦٧٧	٠	%٠,٤٣	%٠,٦١	%١,٤٠٠	٤٢٥١	٤٥٩٦	ريف	
١٣٨,١١٣٤	%٠,٠٩	١٠٩١	١	%٠,٢١	%٠,٤٥	%١,٦١٤	١٦٠٧	١٧٢٨	حضر	بركة السبع
	%٠,٠٢	٤٧٤٦	١	%٠,٤٣	%٠,٦١	%٠,٨١٥	١٦٧٣	١٧٩٢	ريف	
١٦٦,٥٣٧٩	%٠,٤٤	٩١٩	٤	%٠,٧٠	%١,٢٢	%٢,٥٦٨	١٨٣٣	١٨٦٣	حضر	أشمون
	%٠,٠٢	١٤٧٩٤	٣	%٠,٣٥	%٠,٤٣	%٠,٧١٨	٩١٩٢	٩٧١٢	ريف	
١٣٢,٣٣٦٧	%٠,٢٧	١١٢٠	٣	%٠,٢٢	%٠,٣٣	%١,٢٣٦	١٨٠٩	١٨١٨	حضر	تلا
	%٠,٠٢	٥٦٢٦	١	%٠,٢٨	%٠,٣٩	%٠,٩١٠	٢١٠٩	٢٢٢٢	ريف	
٢١١,٦١١٩	%٠,٠٠٠	٨٢٩	٠	%٠,٠٠	%٠,٢٧	%٠,٥٤٦	٥٦٨	٥٥٦	حضر	السادات
	%٠,٠٠٠	٣٤٦٤	٠	%٠,٢٣	%٠,٤٧	%٠,٧٥٦	٢١٢٠	٢١٥٨	ريف	
١٦٨,٧٦٥٧	%٠,٤٦٢	١٥١٣	١	%٠,٣٣	%٠,٦٥	%١,٥٨٩	٨٩٤	٩٤٩	حضر	سرس الليان
	%٢,٠٠	١٢٥٣٤	٢٤	%٤,٤٧	%٦,٦١	١٩,١١	١٩٦٢٤	١٩٩٠٥	حضر	الإجمالي
	%٠,١٠	٦٥١٣٧	٨	%٣,٠٠	%٤,٠١	٧,١٨	٣٠.١١٣	٣١٧٥٨	ريف	

تاريخ البيان: ٢٠٢٠/٢/٢٠

مصدر البيان: مديرية الصحة





٣- الأنشطة والمؤشرات الصحية بالنسبة للمرأة والطفل في المحافظة

تحليل البيانات

يوضح الجدول السابق والخاص بالأنشطة والمؤشرات الصحية بالنسبة للمرأة والطفل التالي:

- عدد المواليد الأحياء بالمحافظة ١.١٤٠.٠ مولود حيث بلغ ٥١٦٦٣ مولودا ذكرا بنسبة ٥١%، ٤٩٧٣٧ الإناث بنسبة ٤٩% تقريبا .
- نسبة الوفيات من الأطفال حديثي الولادة في الحضر ١٩,١١% وفي الريف ٧,١٨% ويوضح أيضا نسبة حالات وفيات للأطفال الرضع بمعدل ٦,٦١% في الحضر و ٤,٠١% في الريف، نسبة وفيات دون الخامسة ٤,٤٧% في الحضر و ٣% في الريف.
- بلغ عدد الوفيات من الأمهات أثناء الحمل ٣٢ سيدة ويوضح بأن عدد حالات الولادة بالمستشفيات بلغ عددهم ٧٧٦٧١ سيدة. .

التوصيات والمقررات

- يوصي المركز بتفعيل دور رعاية الأمومة والطفولة والاهتمام بصحة الأمهات للحفاظ علي الأم والطفل معا..وعمل برامج توعية للتغذية السليمة للام الحامل وتربية الأطفال والاهتمام بالصحة العامة للحد من وفيات الأمهات والأطفال سواء حديثي الولادة أو الرضع .



٤- المؤشرات التعليمية بالنسبة للمرأة في المحافظة

مركز / مدينة / حي	البيان	عدد الإناث بالتعليم الأساسي	إجمالي التلاميذ بالتعليم الأساسي	نسبة الإناث بالتعليم الأساسي لإجمالي التلاميذ بالمرحلة	عدد الإناث بتعليم ما قبل الجامعي	إجمالي طلاب تعليم ما قبل الجامعي	نسبة الإناث بتعليم ما قبل الجامعي الطلاب
شبين الكوم	حضر	١٩٦١٥	٤.٩٩٨	%٤٧,٨٤	٣١٨٦٥	٦٣٨٢٣	%٤٩,٩٣
	ريف	٤١٥٧٨	٨٣٨٨٦	%٤٩,٥٦	٥٠.٨١٣	١.٣٦٣.	%٤٩,٠٣
أشمون	حضر	١٤٢٠٠	٢٧٩٨٨	%٥٠,٧٤	١٩.٥٨	٣٨٩٧٨	%٤٨,٨٩
	ريف	٦٧.٢٢	١٣٧١٤٧	%٤٨,٨٧	٨١٥٤٥	١٦٤٧٦٩	%٤٩,٤٩
منوف	حضر	٩٦٨٩	٢١٧٨٠	%٤٤,٤٩	١٦.٠٠	٣٥٧.٩	%٤٤,٨١
	ريف	٣٩٨٩٩	٨٠.٤٣٤	%٤٩,٦٠	٤٧.٢٩	٩٤.٠٠	%٥٠,٠٣
تلا	حضر	٦١٥٦	١٣١٣٠	%٤٦,٨٨	١.٤٩٣	٢٢٨١١	%٤٦,٠٠
	ريف	٢٧٦٦٦	٥٥٨٢٨	%٤٩,٥٦	٣٢٥٣٧	٦٤٧٧٢	%٥٠,٢٣
قويسنا	حضر	٦٣.٠٢	١٣٠.٤١	%٤٨,٣٢	١.٢٩٦	٢٢٦٣٦	%٤٥,٤٩
	ريف	٣٩٤٧٤	٨٠.٣٣٥	%٤٩,١٤	٥٠.١٦٢	٩٩٩٨٣	%٥٠,١٧
الباжور	حضر	٥٨١٥	١١٨٥٤	%٤٩,٠٦	٩١٣٣	٢.٩٥٣	%٤٣,٥٩
	ريف	٢٨٥٧٢	٥٧٦٨٥	%٤٩,٥٣	٣٦٨٦٨	٧٢.٢٧	%٥١,١٩
الشهداء	حضر	٥٩٣٥	١٣١١٣	%٤٥,٢٦	١.٣٢٨	٢٣٥٢٩	%٤٣,٨٩
	ريف	٢٣٥٨٢	٤٧٤.٩	%٤٩,٧٤	٢٧٤.٥	٥٤٦٢٢	%٥٠,١٧
بركة السبع	حضر	٣٧١.٠	٨٤٨٦	%٤٣,٧٢	٦٣٨٢	١٥٨٦٨	%٤٠,٢٢
	ريف	٢٤٨٨١	٥٠.٢٢٨	%٤٩,٥٤	٣١٣٣٧	٦١٩٧.٠	%٥٠,٥٧
سرس	حضر	٦٧٢.٠	١٣٤٨٢	%٤٩,٨٤	٨٨٥١	١٧٤.٤	%٥٠,٨٦
	حضر	١١١٨١	٢٣٥٨٥	%٤٧,٤١	١٥.٩٢	٣٢٤٣٩	%٤٦,٥٢
السادات	ريف	١١٥٧٢	٢٣٥٥٣	%٤٩,١٣	١٤١٥٨	٢٨٥٤٧	%٤٩,٦٠
	حضر	٨٩٣٢٣	١٨٧٤٥٧	%٤٧,٦٥	١٣٧٤٩٨	٢٩٤١٥٠	%٤٦,٧٤
إجمالي	ريف	٣.٤٢٤٦	٦١٦٥.٥	%٤٩,٣٥	٣٧١٨٥٤	٧٤٤٣٢٠	%٤٩,٩٦

مصدر البيان: إدارة الإحصاء بالتربية والتعليم تاريخ البيان: ٢٠٢٠/٢/٢٠



٤- المؤشرات التعليمية بالنسبة للمرأة في المحافظة

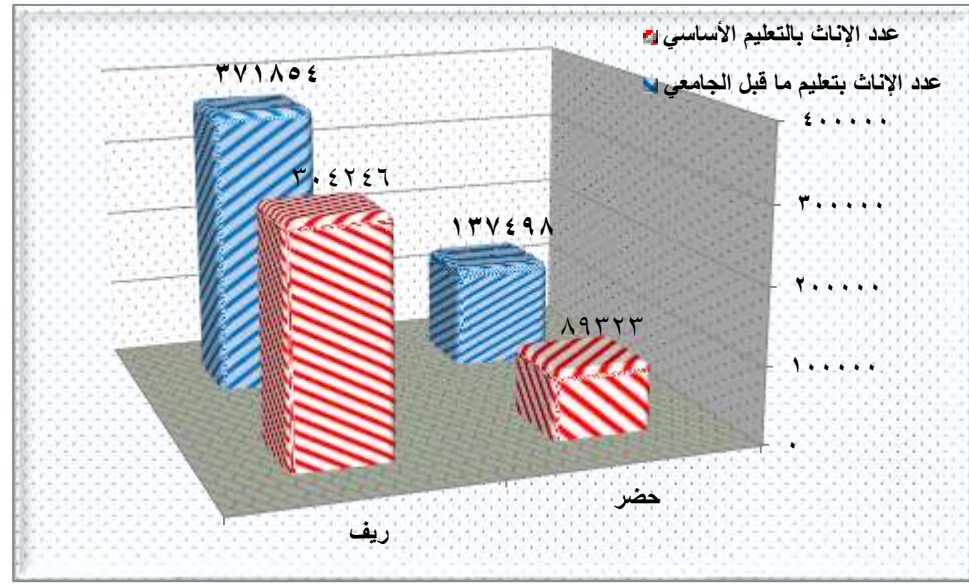
تحليل البيانات

يوضح الجدول السابق والخاص بالمؤشرات التعليمية بالنسبة للمرأة أن :

- بلغ إجمالي عدد الإناث بالتعليم الأساسي ٣٩٣٥٦٩ نسمة منهم ٨٩٣٢٣ أنثي بالحضر أي بنسبة ٢٣% و٣٠٤٢٤٦ أنثي بالريف أي بنسبة ٧٧%.
- أما بالنسبة لمرحلة التعليم ما قبل الجامعي بلغ إجمالي عدد الإناث ٥٠٩٣٥٢ ، منهم ١٣٧٤٩٨ في الحضر أي بنسبة ٢٧% ، عدد ٣٧١٨٥٤ بالريف بنسبة ٧٣%.

التوصيات والمقترحات

- يوصي بالاهتمام بالتعليم في كل المراحل التعليمية والمحافظة على التلاميذ وعمل ندوات تثقيفية للحد من بعض المشكلات مثل التسرب.
- الاهتمام بالمناهج التعليمية مع تطويرها إلي مناهج عملية تدريبية حتى يتم تخريج دفعات متعلمة مدربة علي الأنشطة التي يتطلبها سوق العمل المحلي والدولي مما يساهم في خلق بعض المشروعات الإنتاجية وتشغيل فائض الشباب وهذا يساهم في تحسين الدخل ورفع مستوى المعيشة والحد من البطالة .



٥- رعاية الأمومة والطفولة في مراكز المحافظة

عدد الوحدات الصحية التي تقوم بالتطعيم والتحصين	جملة عدد المستفيدين من خدمة الجهاز التنفسي	جملة عدد المستفيدين من علاج حالات الجفاف والإسهال	عدد حالات فحص الغدة الدرقية	عدد المتردات على وحدات/ مراكز رعاية الأمومة والطفولة		مراكز رعاية الأمومة والطفولة	عدد المواليد		عدد الإناث التقديري في سن الإنجاب	البيان	مركز / مدينة / حي
				رعاية حمل	حالات ولادة		ذكور	إناث			
٣	٣٢.٢١	١١٣٧٨	٥٧٣٨	٢٢٠٠	٢٢٧٨	٢	٦١٧٣	٦٥٠٣	١١٣٤٩٢	حضر	شبين الكوم
٢٣			١٠.٤٩	٧٤٤٣	٧٣١٥	.	٢١١٥	٢٢٤٩			
١	٣٦١١٧	٤١٥.٤	٢٦٤٨	٤٨٩	٣٣٥	.	١٨١٥	١٩١٩	٨١٠.٨٨	حضر	قويسنا
٣٢			٨٥٥٨	٧٣١٣	٦٤٤٦	.	٢٨٩٨	٣.٥٤			
٢	٣٣٦٧١	٥٤٩٦٥	١٦١١	٥٩٤	٨٧٥	١	٩٢٣	٩٦٢	٦٣٤٧٣	حضر	الباجور
٢٩			٧٥٣٥	٦٧٦٦	٤٥٧٤	.	٣٢٥٩	٣٤٣٣			
٢	٤.٧٨٤	٥٥٧٢١	٢٨.٥	١٧٤١	١٢٥٨	.	١٩.٩	١٤٨٢	٩٨٤.٣	حضر	منوف
٢٦			١.٤٥٦	٥٣.٨	٦٨٨٦	.	٢٤٩٦	٢٥٤٢			
٢	١٧٢٦٩	٣٦٢٧.	٣٨٦٨	٢.٣٨	١٣٩.	١	٢.٩٣	٢١٢٥	٢٨٨٩٦٩	حضر	أشمون
٤٤			٩١.٩	٩٦٧٧	١٥٤١٤	.	٤٢٥١	٤٥٩٦			
١	١٦٦٢.	٣١٢٧٥	١٩٩٢	١.٩١	٨٣٢	١	١٦.٧	١٧٢٨	٥٢٦٩١	حضر	بركة السبع
١٣			٥٣٥٥	٤٧٤٦	٤٣٧٤	.	١٦٧٣	١٧٩٢			
٢	٣٢٢٦١	٥٧١٧.	٣١٥١	٩١٩	١٣٤٣	.	١٨٣٣	١٨٦٣	٥٨٣١٤	حضر	الشهداء
٢٠			٥٤٣٢	١٤٧٩٤	٣٧٤٨	.	٩١٩٢	٩٧١٢			
١	٥٤٧٦٣	٣٩١٩٤	٣٤٩٣	١١٢.	٩٧٧	١	١٨.٩	١٨١٨	٢٧٢٩٣	حضر	السادات
١٢			٥٨٣٤	٦٥٢٦	٤٨.٥	.	٢١.٩	٢٢٢٢			
١	١٩٩٨٩	٢.٧٧٢	١٩١٦	٨٢٩	١.٧٧	١	٥٦٨	٥٥٦	٦٥٤٥٢	حضر	تلا
٢٣			٣٤٨٤	٣٤٦٤	٣٣٦٢	.	٢١٢.	٢١٥٨			
١	١٩٧٦٥	١٢٢٨٩	١٨٢٤	١٥١٣	١١٢.	.	٨٩٤	٩٤٩	١٢.٨٣	حضر	سرس الليان
١٦	٣.٣٢٦.	٣٦.٥٣٨	٢٩.٤٦	١٢٥٣٤	١١٤٨٥	٧	١٩٦٢٤	١٩٩.٥	١٥٩.٢٥٨	حضر	إجمالي
٢٢٢			٦٥٨١٢	٦٦.٣٧	٥٦٩٢٤	.	٣.١١٣	٣١٧٥٨			

تاريخ البيان: ٢٠٢٠/٢/٢٠

مصدر البيان: مديرية الشؤون الصحية

٥ - رعاية الأمومة والطفولة في مراكز المحافظة

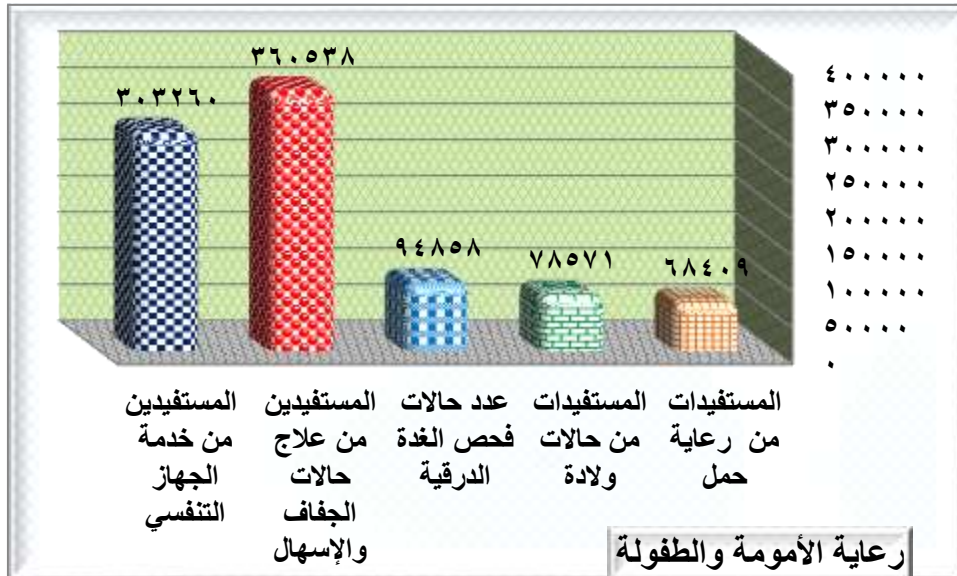
تحليل البيانات

■ يوضح الجدول السابق والخاص برعاية الأمومة والطفولة في مراكز المحافظة بأن:

- إجمالي الإناث في سن الإنجاب بلغ تعدادهم ١٥٩.٢٥٨ نسمة .
- إجمالي عدد المواليد بلغ تعدادهم ١٠.١٤٠.٠ طفل وطفلة. يبلغ عدد المواليد من الذكور ٥١٦٦٣ بنسبة ٥١%، والإناث ٤٩٧٣٧ نسمة بنسبة ٤٩% .
- بلغ عدد مراكز رعاية الأمومة والطفولة ٧ مراكز، بلغ عدد المترددات عليها لرعاية الحمل ٦٨٤.٩ سيدة ، بينما بلغ عدد حالات الولادة ٧٨٥٧١ سيدة.
- بلغ عدد الوحدات الصحية التي تقوم بالتطعيم والتحصين ٢٣٨ وحدة على مستوى المحافظة، ١٦ بالحضر بنسبة ٦,٣٣% ، ٢٢٢ بالريف بنسبة ٩٣,٦٧% .
- تم فحص عدد ٩٤٨٥٨ حالة للغدة الدرقية ، وبلغ عدد المستفيدين من علاج الإسهال والجفاف ٣٦.٥٣٨ حالة ، أما المستفيدين من خدمة الجهاز التنفسي فقد بلغ ٣٠.٣٢٦ حالة.

التوصيات والمقترحات

- يوصي المركز بالتوسع في إنشاء مراكز لرعاية الأمومة ، حتى يسهل علي المترددات علي هذه المراكز متابعة حالاتهم الصحية وكذلك حالتها خلال أشهر الحمل حتى الوضع ، مع صرف مستلزماتهم من الأدوية اللازمة وتوجيه النصائح اللازمة لهم حتى لا يحدث لهم مضاعفات أثناء الحمل .

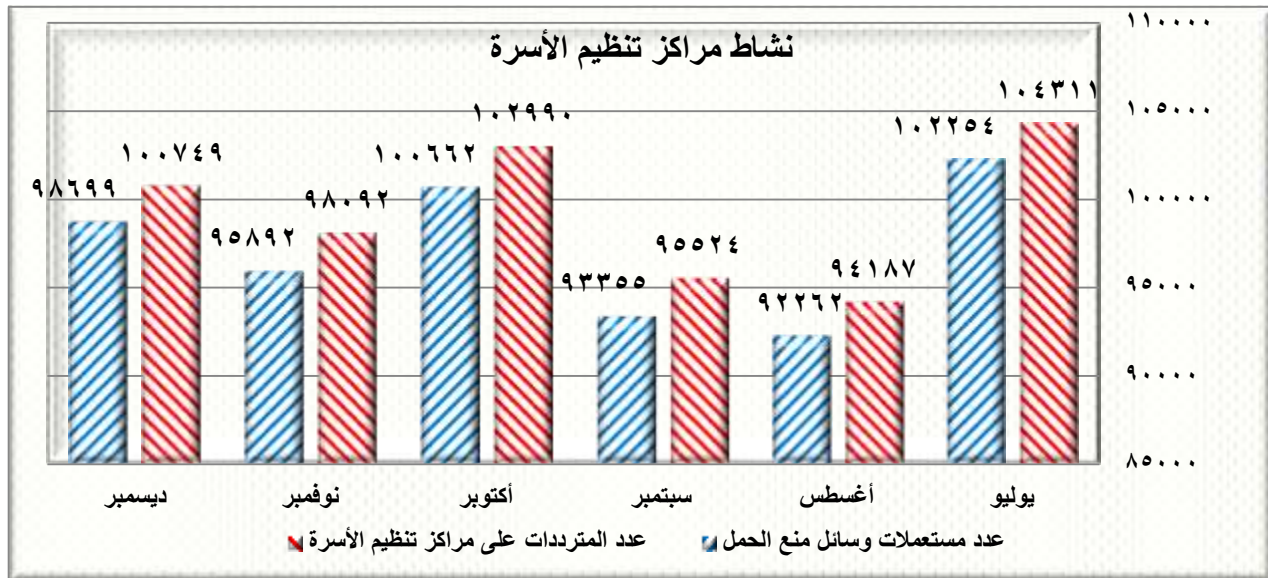


٦- نشاط مراكز تنظيم الأسرة

الشهر	عدد الإناث في سن الإنجاب	عدد مراكز تنظيم الأسرة	عدد المترددات على مراكز تنظيم الأسرة	نسبة المترددات	عدد مستعملات وسائل منع الحمل	نسبة مستعملات وسائل منع الحمل
يوليو	٧٩٥١٢٩	٢٨٩	١٠٤٣١١	%١٣,١٢	١٠٢٢٥٤	%١٢,٨٦
أغسطس	٧٩٥١٢٩	٢٨٩	٩٤١٨٧	%١١,٨٥	٩٢٢٦٢	%١١,٦٠
سبتمبر	٧٩٥١٢٩	٢٨٩	٩٥٥٢٤	%١٢,٠١	٩٣٣٥٥	%١١,٧٤
أكتوبر	٧٩٥١٢٩	٢٨٩	١٠٢٩٩٠	%١٢,٩٥	١٠٠٦٦٢	%١٢,٦٦
نوفمبر	٧٩٥١٢٩	٢٨٩	٩٨٠٩٢	%١٢,٣٤	٩٥٨٩٢	%١٢,٠٦
ديسمبر	٧٩٥١٢٩	٢٨٩	١٠٠٧٤٩	%١٢,٦٧	٩٨٦٩٩	%١٢,٤١
الإجمالي	٧٩٥١٢٩	٢٨٩	٥٩٥٨٥٣	--	٥٨٣١٢٤	--

تاريخ البيان: ٢٠٢٠/٢/٢٠

مصدر البيان: مديرية الشؤون الصحية





٦- نشاط مراكز تنظيم الأسرة

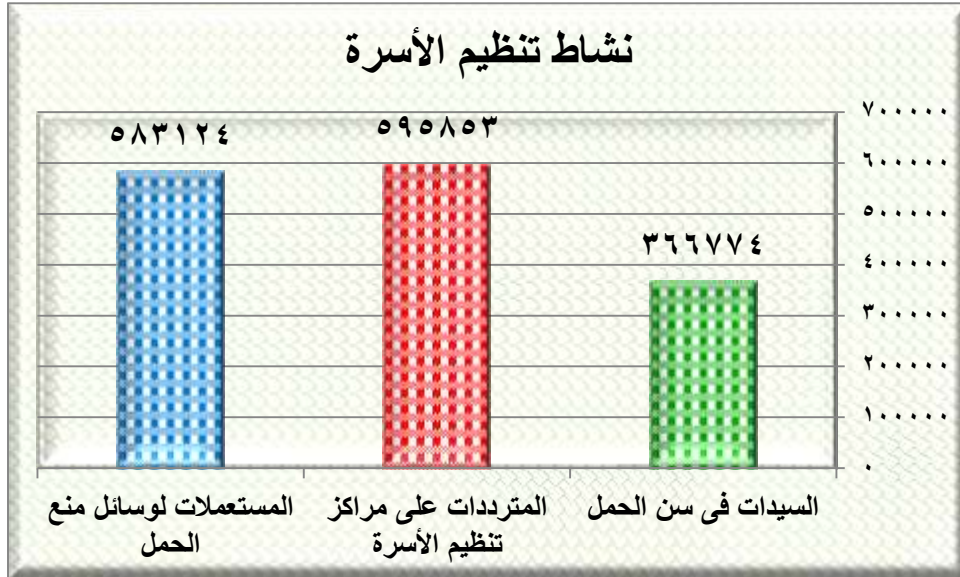
تحليل البيانات

■ يوضح الجدول السابق والخاص بمراكز تنظيم الأسرة:-

- إجمالي عدد الإناث في سن الإنجاب ٣٦٦٧٧٤ سيدة عن الستة أشهر الأخيرة من سنة ٢٠١٨ .
- إجمالي عدد مراكز تنظيم الأسرة بلغ ٢٨٩ مركز سواء كانت مراكز تنظيم أسرة (أو وحدات صحية) ويعتبر عدد المراكز ثابت خلال الستة أشهر .
- إجمالي المترددات خلال الستة أشهر المذكورين أعلاه ٥٩٥٨٥٣ سيدة، وبلغ إجمالي عدد المستعملات لوسائل منع الحمل ٥٨٣١٢٤ سيدة .
- يعتبر شهر يوليو من أكثر الشهور للمترددات وهو ١٠٤٣١١ بنسبة ١٣,١٢% . و شهر يوليو الأعلى في عدد مستعملات وسائل منع الحمل ، بلغ عددهن ١٠٢٢٥٤ سيدة بنسبة ١٢,٨٦% .

التوصيات والمقررت

- يوصي المركز بزيادة التوعية الإعلامية والدينية عن طريق عقد الندوات وعقد مؤتمرات للسيدات في سن الحمل لتوضيح أهداف مميزات تنظيم الأسرة وأهميتها بالنسبة للأسرة وكذلك بالنسبة للأمهات حفاظا علي صحة الأم وكذلك صحة أبناءهم حتي يسهل علي الأمهات حسن تربيتهن والحفاظ علي صحتهم . . ومقدرة الأمهات علي خدمتهن وهذا يساعد علي تحسين دخل الأسرة وبالتالي يعود علي الاقتصاد القومي بالنفع .



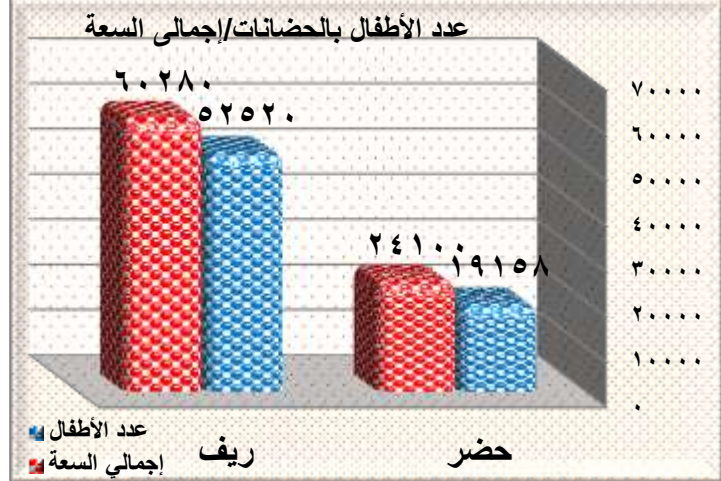
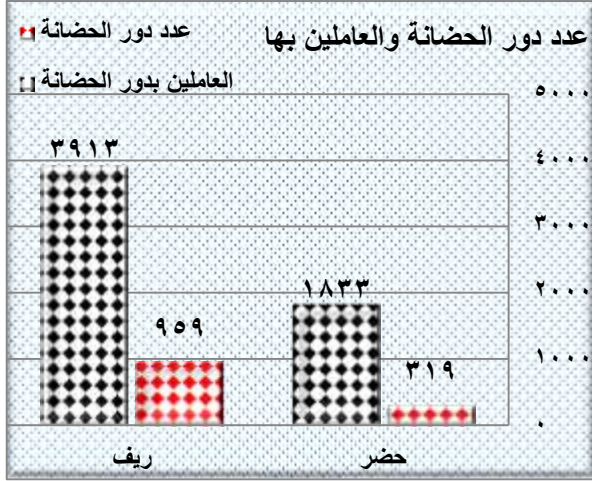


٧-رعاية الطفولة في سن الحضنة

عدد العاملين بدور الحضانة	إجمالي السعة	عدد الأطفال في دور الحضانة		عدد دور الحضانة	البيان	المراكز
		إناث	ذكور			
٣٩٣	٥٠٠٥	٢٠٤٦	١٧٩٤	٨٧	حضر	شبين الكوم
٧٥٩	١١٥٥٥	٥٠٠٤	٤٢٢٤	١٧٠	ريف	
١٨١	٢١٩٥	١١٧٨	٨١٢	٢٨	حضر	قويسنا
٥١٥	٨٨٠٥	٣٩٢٨	٤٠٩٣	١٤٦	ريف	
١٣٠	٢٨٥٠	١٤٦٦	١٠٥٤	٤٠	حضر	منوف
٣٠٢	٥١٩٥	٢٠٠١	٢٢٠٤	٧١	ريف	
١٨٦	٢٣٠٥	١١٩٩	٨٦٥	٣٥	حضر	الباجور
٥٣٥	٧٣٧٠	٥٣٢٣	٢٩٦٦	١٢٣	ريف	
١٣٠	١١٤٥	٤٨٨	٤٧٧	١٨	حضر	تلا
٢٢٧	٣٨٠٠	١٢٣٣	٢٠٠٢	٥٦	ريف	
٤٥٦	٢٨٦٠	٨٨١	١٣٤٨	٣١	حضر	أشمون
١٠١٧	١٢١٥٥	٦٠٨٨	٣٦٠٣	١٩٧	ريف	
١٠٤	٢٦٨٠	٥٥٤	١٠٣٦	٢٤	حضر	الشهداء
٧٨	٥٠٢٠	٢٤٣٥	٢٢٠٦	٨٤	ريف	
١١١	١٥٨٥	٨٥٥	٧٧٥	٢١	حضر	بركة السبع
٤٣٣	٥٨٣٥	٢٢٤٦	٢٢٧٩	١٠١	ريف	
٧٨	١٥٤٥	٥٤٠	٦٨٥	١٣	حضر	السادات
٤٧	٥٤٥	٢٠١	٤٨٤	١١	ريف	
٦٤	١٩٣٠	٨٥٣	٢٥٢	٢٢	حضر	سرس الليان
٠	٠	٠	٠	٠	ريف	
١٨٣٣	٢٤١٠٠	١٠٠٦٠	٩٠٩٨	٣١٩	حضر	الإجمالي
٣٩١٣	٦٠٢٨٠	٢٨٤٥٩	٢٤٠٦١	٩٥٩	ريف	
٥٧٤٦	٨٤٣٨٠	٣٨٥١٩	٣٣١٥٩	١٢٧٨	إجمالي	

تاريخ البيان: ٢٠٢٠/٢/١١

مصدر البيان: مديرية الشؤون الاجتماعية



٧-رعاية الطفولة في سن الحضانة



يوضح الجدول السابق والخاص برعاية الطفولة في سن الحضانة:

- وجود ١٢٧٨ دار حضانة يوجد منها ٣١٩ في الحضر والتي تمثل نسبة ٢٥% ، ٩٥٩ دار حضانة بالريف بنسبة ٧٥%.
- إجمالي عدد الأطفال بدور الحضانات ٧١٦٧٨ طفلهو أقل من إجمالي السعة لدور الحضانات ٨٤٣٨٠ طفل .
- يأتي مركز شبين الكوم في الصدارة من حيث عدد الأطفال بالحضانات : بلغ عدد الأطفال الذكور ٣٨٤٠ طفل بنسبة ٢٩% والإناث ٩٢٢٨ بنسبة ٧١% وذلك طبقا للأعداد الفعلية للأطفال بالحضانات على مستوي كافة المراكز، واحتلت شبين المركز الأول من حيث عدد دور الحضانات بعدد ٢٥٧، ويليه مركز أشمون بعدد ٢٢٨ دار حضانة ، المركز الثالث قويسنا بعدد ١٧٤ حضانة لكل منهما.
- إجمالي عدد العاملين ٥٧٤٦ عامل ، يعتبر مركز أشمون المركز الأول من حيث عدد العاملين بدور الحضانات بعدد ١٤٧٣ وبله مركز شبين الكوم بعدد ١١٥٢ .



- يوصي المركز بالتوسع وفتح مجالات أكثر للقطاع الخاص (أهلي) لإنشاء دور للحضانات الأطفال تحت إشراف مديرية التربية والتعليم علي أن يكون العاملين به من خريجي كلية التربية (رياض أطفال) حتى يتم تنشئة الطفل بصورة علمية علي أن يتم تحديد .
- الرواتب للعاملات بدور الحضانة متساوية علي مستوي المحافظة حتى يتم الإقبال علي القطاع الخاص والمشاركة به مما يسهم في الحد من البطالة .



٨-رعاية الطفولة في سن الطفولة

مراكز شباب	قصور ثقافة	بيوت ثقافة	المسرح ودور السينما	عدد الملاعب	عدد المكتبات العامة	عدد الحدائق العامة	إجمالي عدد الأطفال حتى سن ١٢ سنة		مركز / مدينة / حي
							إناث	ذكور	
٣	٢	٠	٠	٨	١	١٣	٣٤٣٨٠	٣٥٥١١	حضر
٣١	٠	٢	٠	٣٢	٠	١٣	٧٩٤٣٣	٨٤٤٩٩	ريف
١	٠	١	٠	٩	٠	٣	٨٥١٧	٩١٩٠	حضر
٣٥	٠	١	٠	٣٨	٠	٣	٧٣٤٣١	٧٨٠٩٠	ريف
١	٠	١	إصلاحات جسيمة	٢٠	٠	١٣	١٧٣٨٩	١٨٨١٨	حضر
٣٠	٠	٠	٠	٣٤	١	١٣	٧٤٦٨١	٧٩٨٣٥	ريف
١	٠	١	٠	٣	٠	٢	٩٥٦٥	٩١٨١٢	حضر
٣٨	٠	١	٠	٢٩	٠	٢	٨٥١١٠	٦١٣١٦	ريف
١	٠	١	٠	٣	٠	١٢	٩٧٩٧	١٠٣٩٣	حضر
٣٤	٠	١	٠	٢٦	٠	١٢	٥٥٩٦١	٥٩٥٨٥	ريف
١	٠	١	٠	١	٠	٢	١٩٥٤٦	٢١٢٦٣	حضر
٥٢	٠	١	٠	٥٤	٣	٢	١٢٩٩٣٤	١٣٧٦٢٤	ريف
٢	٠	١	٠	٣	٠	٦	١١٢٠٥	١٢٠٤٢	حضر
٢٠	٠	١	٠	٢٢	٠	٦	٤٧٤٩٦	٥١٢٤٦	ريف
١	٠	١	إصلاحات جسيمة	٢	٠	٦	٧٠٦٢	٧٢٩٠	حضر
٢٠	٠	١	٠	٢٠	٠	٦	٤٥٦٣٤	٤٨٥٨٧	ريف
١	١	٠	٠	٤	٠	٠	١١٠٢٧	١١٩٥١	حضر
٩	٠	٠	٠	٨	٠	٠	٢٠٤١	٢١٦١٣	ريف
٠	٠	١	٠	٢	٠	٧	١١٤٣٨	١١٨٨٦	حضر
٠	٠	٠	٠	٠	٠	٧	٠	٠	ريف
١٢	٣	٨	٠	٥٥	١	٦٤	١٣٩٩٢٦	٢٣٠١٥٦	حضر
٢٦٩	٠	٨	٠	٢٦٠	٤	٦٤	٦١٢٠٩٠	٦٢٢٣٩٥	ريف
٢٨١	٣	١٦	٠	٣١٥	٥	٦٤	٧٥٢٠١٦	٨٥٢٥٥١	الإجمالي

مصدر البيان: الشباب والرياضة والثقافة والبيئة والإعلام والجهاز المركز للإحصاء.

تاريخ البيان: ٢٠٢٠/٢/٢٠





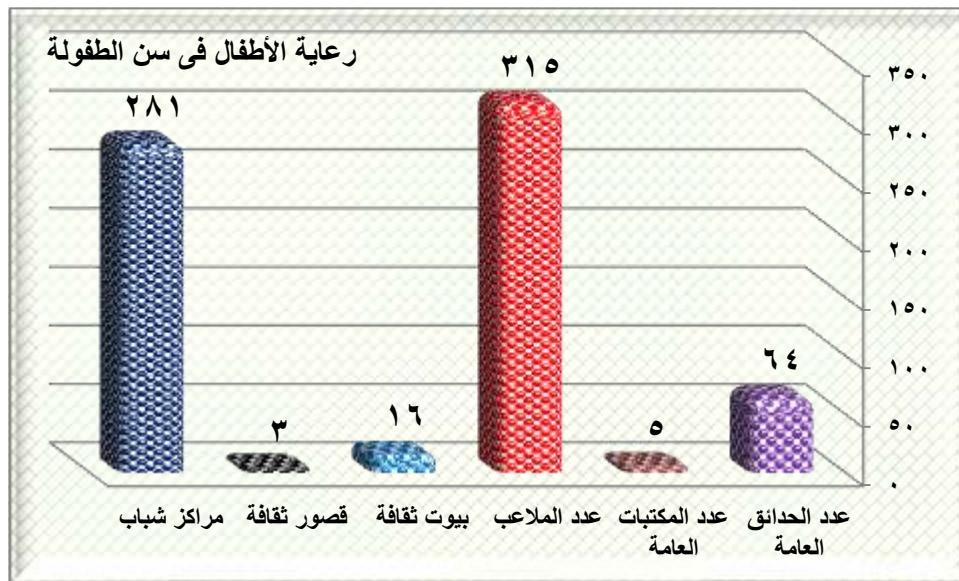
٨- رعاية الأطفال في سن الطفولة

تحليل البيانات

- يوضح الجدول السابق والخاص برعاية الطفولة في سن الطفولة أن :
- إجمالي عدد الأطفال في سن ١٢ سنة بلغ ١٦.٤٥٦٧ طفل وطفلة. عدد الأطفال الذكور ٨٥٢٥٥١ طفل بنسبة ٥٣% . أما عدد الأطفال الإناث ٧٥٢٠١٦ طفلة بنسبة ٤٧% طبقاً لعدد السكان التقديري في ٢٠١٧ .
- عدد الحدائق العامة ٦٤ حديقة .
- أما بالنسبة للمكتبات فيوجد بالمحافظة ٥ مكتبة .
- يوجد ملاعب بالمحافظة بلغ عددها ٣١٥ ملعب ، يوجد منها بالحضر ٥٥ ملعب بنسبة ١٨% أما الريف فيوجد به ٢٦٠ ملعب بنسبة ٨٢% .
- يوجد العديد من الخدمات الأخرى لا توجد مساح أو دور سنيما حيث أن بها إصلاحات جسيمة وهي تتركز في مركزي شبين الكوم والسادات، وبالنسبة لمراكز للشباب بلغ عددها ٢٨١ مركز شباب ، بلغ عدد بيوت الثقافة ١٦ بيت للثقافة.

التوصيات والمقترحات

- يوصي المركز بالاهتمام بالأطفال حتى سن ١٢ سنة علي أن يتم التوسع في المكتبات بالمراكز الأخرى بالمحافظة وخاصة مكتبات الأطفال وأن تزود هذه المكتبات بالأجهزة الحديثة مواكبة للتطور التكنولوجي علي مستوي العالم . . . حتى يسهل علي الأطفال التعامل مع هذه الأجهزة بطرق علمية حديثة ، وتزويد هذه المكتبات بالكتب العلمية التي تنمي فكرهم وتثقله وتخلق منهم أشخاص ذوي عقلية مفكرة متزنة.



تقرير متابعة الدعم الميداني

لمراكز ووحدات المعلومات

ودعم

اتخاذ القرار بالمحافظة

عن شهر [يناير ٢٠٢٠]

تقرير متابعة الدعم الميداني
لمراكز ووحدات المعلومات ودعم اتخاذ القرار بالمحافظة

عن شهر [ديسمبر ٢٠١٦]

عدد مراكز المعلومات (٨٢) مستوي مركز ومدينة- قرية- مديرية
عدد المواقع التي تم المرور عليها : (٤) م . معلومات المركز (٢) قرية (٢) مديرية ()

م	اسم الموقع	تاريخ المرور	الأنشطة التي تم متابعتها في الموقع	نقاط القوة	نقاط الضعف	ملاحظات
١	شبين الكوم	٢٠١٩/١/٣	السجلات الميكنة- قواعد البيانات- الخطط- حالات دعم القرار- النشرات- الحاسب -البث الانتقائي	السجلات الميكنة - قواعد البيانات- النشرات- الحاسب -البث الانتقائي	حالات دعم القرار- النشرات- الخطط	-
٢	شنوان		الخطط- الحاسب - حالات دعم القرار- قواعد البيانات	قواعد البيانات- الخطة الشهرية وبعض السجلات	حالات دعم القرار- لا توجد صيانة للأجهزة	-
٣	الماي		قواعد البيانات- النشرات- حالات دعم القرار- البث الانتقائي- الخطط	قواعد البيانات- النشرات- السجلات- البث الإنتقائي	الخطط- النشرات- حالات دعم القرار	-
٤	قويسنا	٢٠١٩/١/١٨	النشرات - قواعد البيانات- السجلات - حالات دعم القرار- الخطط- الحاسب	قواعد البيانات- السجلات- البث الانتقائي	توجد بعض المشاكل في الحاسب	-
٥	مست عفيف		النشرات - قواعد البيانات- السجلات- الأجهزة- حالات دعم اتخاذ القرار- الخطط	قواعد البيانات - بعض السجلات - الخطط	النشرات - الأجهزة - الخطط حالات دعم القرار	-
٦	جزور		الخطط - حالات دعم اتخاذ القرار- قواعد البيانات - البث الانتقائي - الأجهزة - النشرات	قواعد البيانات - بعض السجلات - الخطط	النشرات - حالات دعم القرار- البث الانتقائي	-

مصدر البيان : فريق الدعم الميداني بالمركز تاريخ البيان : ٢٠١٩/٢/٢٠



مع القانون



- القانون الخاص بالإدارة المحلية
- القانون الخاص بالتنظيم والإدارة
- القانون الخاص باللوائح المالية
- القانون الخاص بالعاملين بالدولة



مع القانون



قرار رقم (٨٠ /) لسنة ٢٠٢٠

محافظ المنوفية

- بعد الاطلاع ..
* على القانون رقم ٤٢ لسنة ١٩٧٩ بشأن نظام الإدارة المحلية وتعديلاته ولائحته التنفيذية .
* وعلى القانون رقم ٨١ لسنة ٢٠١٦ بشأن الخدمة المدنية ولائحته التنفيذية .
* على قرار المحافظة رقم ٨٠٥ لسنة ٢٠١٩ الصادر بتكليف السيد / أشرف السيد مليجى باخلة للعمل
رئيس حى شرق شبين الكوم .
* وعلى قرار المحافظة رقم ٤٧ لسنة ٢٠٢٠ الصادر بتكليف السيد / أشرف توفيق الليثى بالعمل نائب رئيس الوحدة
المحلية لمركز ومدينة أشمون .
* وعلى قرار المحافظة رقم ١٢٤٨ لسنة ٢٠١٩ م الصادر بتكليف السيدة / فاطمة زكى حامد الشافعى بالعمل
مديرا للإدارة العامة لشئون الإنتاج بالمحافظة .
* وبناء على مسأرتنا للمصلحة العامة ولمصلحة العمل .

قـــــــــرر

المادة الأولى

- * يعكف السيد / أشرف توفيق الليثى - مدير عام الإدارة العامة للتدريب بمديرية التنظيم والإدارة -
نائب رئيس الوحدة المحلية لمركز ومدينة أشمون - للعمل رئيس حى شرق شبين الكوم .

المادة الثانية

- * يعكف السيد / أشرف السيد مليجى باخلة - مدير عام الإدارة العامة لشئون القاتونية
رئيس حى شرق شبين الكوم - للعمل مدير عام الإدارة العامة لشئون الإنتاج والبحوث الاقتصادية
بالديوان العام .

المادة الثالثة

- * تكلف السيدة/ فاطمة زكى حامد الشافعى- مدير الإدارة العامة لشئون الإنتاج والبحوث الاقتصادية
للعمل مديرا للأمانة العامة لمشروعات الاقتصاديات بالمحافظة.

المادة الرابعة

- * على جميع الجهات المختصة كل فيما يخصه . تنفيذ هذا القرار . ويلقى كل ما يخالف ذلك .
مدرسي ١٩٩٩ / ٢٠٢٠

لواء إبراهيم أحمد أبو ليمون

محافظ المنوفية



مع القانون



قرار
رقم (٤٨) لسنة ٢٠٢٠

محافظ المنوفية

بعد الإطلاع :-

- على قانون نظام الإدارة المحلية الصادر بالقرار بقانون رقم ٤٣ لسنة ١٩٧٩ المعدل ولائحته التنفيذية،
- وعلى قانون الخدمة المدنية الصادر بالقانون رقم ٨١ لسنة ٢٠١٦ ولائحته التنفيذية،
- وعلى قانون البيئة رقم ٤ لسنة ١٩٩٤،
- وعلى قرار المحافظ رقم ٩٧٨ لسنة ٢٠١٠،
- وعلى كتاب إدارة شئون البيئة رقم ٣٥/٢٨ في ٢٢/١/٢٠٢٠ والمرفق طيه مذكرة الإدارة بشأن طلب استصدار قرار بتشكيل لجنة للتصدي لظاهرة نفوق الأسماك أثناء فترة السدة الشتوية لعام ٢٠٢٠ وموافقنا عليها بتاريخ ٢١/١/٢٠٢٠،
- وبناء على ما ارتأيناه.

المادة الأولى :-

تشكل لجنة برئاسة مدير معمل القياسات البيئية بالفرع الإقليمي لجهاز شئون البيئة بطنطا وعضوية كل من السادة :-

- ١- مندوب من إدارة شئون البيئة بالديوان العام .
- ٢- مندوب من مديرية الشئون الصحية بالمنوفية (معمل الرصد البيئي) .
- ٣- مندوب من الإدارة العامة للصرف بالمنوفية .
- ٤- مندوب من الإدارة العامة للمرئ بالمنوفية .
- ٥- مندوب من مديرية الطب البيطري بالمنوفية .
- ٦- مندوب من شرطة البيئة والمسطحات المائية بمديرية الأمن بالمنوفية .

المادة الثانية :-

تتولى هذه اللجنة المهام الآتية :-

- ١- جمع وتحليل عينات فرع رشيد بنطاق المحافظة بمعمل كل من (جهاز شئون البيئة - الصحة).
- ٢- متابعة وتسجيل المشاهدات العينية لنوعية مياه فرع رشيد.
- ٣- إرسال المنصرف اليومي لنهر النيل فرع رشيد خلال فترة عمل اللجنة الي السيد /رئيس اللجنة.
- ٤- اتخاذ الاجراءات الفورية عند تلقي اى بلاغ بهذا الخصوص بالمعاينة على الطبيعة واخذ وتحليل العينات .
- على ان تعد اللجنة تقريراً بنتيجة أعمالها يعرض علينا وعلى السيد رئيس اللجنة اتخاذ اللازم نحو دعوة الاعضاء والتنسيق لبدء اللجنة أعمالها.

المادة الثالثة :-

- على جميع الجهات المختصة، كل فيما يخصه، تنفيذ هذا القرار، ويعمل به من تاريخ صدوره .

صدر في: ١١/٢٠٢٠

قروب

لسواء / إبراهيم أحمد أبو ليمون

محافظ المنوفية



مع القانون

محافظة المنوفية
الإدارة العامة للشئون القانونية
إدارة / التحقيقات

قرار
رقم (١٤٥) لسنة ٢٠٢٠

محافظ المنوفية :-

- بعد الإطلاع:
- على قانون الإدارة المحلية الصادر بقرار بقانون رقم ٤٣ لسنة ١٩٧٩ المعدل ولائحته التنفيذية ؛
- وعلى قانون الخدمة المدنية رقم ٨١ لسنة ٢٠١٦ و لائحته التنفيذية.
- وعلى قرار المحافظ رقم ٩٣٨ لسنة ٢٠١٩ باصدار لائحة مشروع مواقف سيارات الأجرة والمرقبس والتوك توك بالمحافظة .
- وعلى ما ارتأيناه بشأن تشكيل لجنة لتحديد المواقع المطلوب تطويرها أو نقلها بدائرة الوحدة المحلية لمركز ومدينة منوف وكيفية استخدامها .

قـرـر

المادة الأولى:-

- تُشكل لجنة برئاسة السيد اللواء السكرتير العام المساعد وعضوية كل من السادة :-
- ١- مدير مشروع المواقع بالمحافظة .
- ٢- رئيس الوحدة المحلية لمركز ومدينة منوف .
- ٣- مدير الإدارة العامة للتفتيش والمتابعة بالمحافظة .
- ٤- وكيل إدارة مرور المنوفية .
- ٥- رئيس وحدة مرور منوف .
- ٦- مهندس من إدارة التخطيط العمراني بالمحافظة .
- ٧- مدير الإدارة الهندسية بالوحدة المحلية لمركز ومدينة منوف .
- وللجنة الاستعانة بمن تراه لازماً لإتمام عملها.
- تكون مهمة تلك اللجنة تحديد المواقع المطلوب تطويرها أو نقلها بدائرة الوحدة المحلية لمركز ومدينة منوف وتحديد كيفية استخدامها لحل مشاكل المرور والاختناقات ، وإعداد تقرير بما يسفر عنه الفحص يعرضه علينا السيد رئيس اللجنة في موعد غايته أسبوع من تاريخه .

المادة الثانية :-

- على جميع الجهات المختصة، كل فيما يخصه، تنفيذ هذا القرار، و يعمل به من تاريخ صدوره .

صدر في ١٨ / ٢٠٢٠

السواء / إبراهيم أحمد أبو ليمون

محافظة المنوفية





النشاط الإعلامي



- الإذاعة والتلفزيون

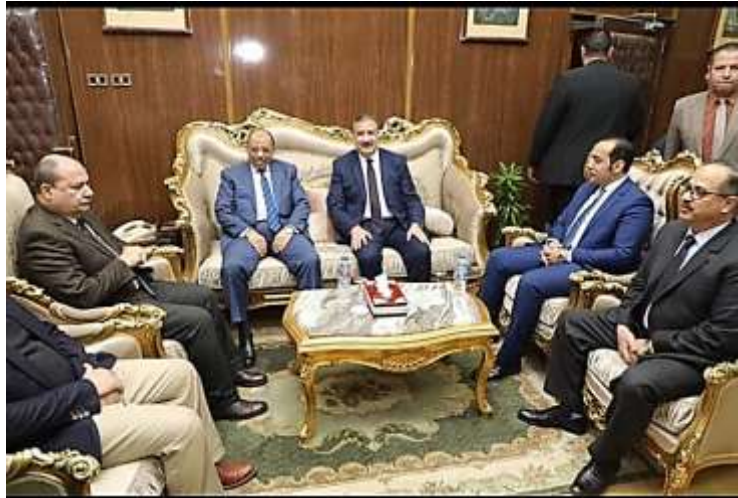
- لقاءات ومؤتمرات

- الإصدارات

الخطة التنفيذية - فبراير ٢٠٢٠

محافظ المنوفية يستقبل وزير التنمية المحلية بمكتبه بالديوان العام

■ ■ استقبل اللواء إبراهيم أحمد أبو ليمون محافظ المنوفية، اللواء محمود شعراوى وزير التنمية المحلية، على هامش التحضير للزيارة الميدانية لبدء التشغيل التجريبي لمصنع تدوير القمامة بأبو خريطة بمدينة شبين الكوم وذلك في إطار خطة الوزارة لمتابعة منظومة المخلفات الصلبة بالمحافظات. بمراحل مختلفة من مرحلة استقبال القمامة والفرم ونخل الخشن ومرحلة فصل الهواء وكذا مرحلة الفرز اليدوي وكبس Rdf وصولاً بمرحلة تشغيل السماد ونخله وتجهيزه للبيع . حيث أن مصنع تدوير القمامة من أهم المشروعات التنموية التي يتم تنفيذها على أرض المحافظة على مساحة (٥) أفدنة وتكلفة إجمالية تقدر ١٣٠ مليون جنيه، وسعة إنتاجية تصل إلى ٥٠٠ طن.



ميكنة ١٧٥ جهة حكومية ضمن منظومة التحول الرقمى بنطاق المحافظة

■ ■ في إطار توجه الدولة نحو تنفيذ مشروع التحول الرقمى ورفع كفاءة وتعزيز البنية التحتية لتكنولوجيا المعلومات والاتصالات والخدمات الرقمية بمختلف المصالح والجهات الحكومية. أعلن اللواء إبراهيم أحمد أبو ليمون محافظ المنوفية عن توصيل البنية الأساسية لعدد ١٧٥ جهة حكومية بشبكة الألياف الضوئية استعداداً لتطبيق منظومة التحول الرقمى وميكنة كافة الخدمات ، مشيراً بأنه جاري حالياً توصيل باقي المصالح والجهات الحكومية بنطاق المحافظة. وأشار المحافظ إلي ربط كافة إدارات الديوان العام بالادارة العامة لمركز المعلومات بالديوان للبدء في تصميم قاعدة بيانات لكل



الإدارات كوسيلة مؤمنة وسريعة لنهو الأعمال والمصالح والخدمات الحكومية للمواطنين. هذا وقد أكد محافظ المنوفية علي أهمية مشروع التحول الرقمى وميكنة العمل بمختلف الجهات لتوفير وتطوير البيانات الرقمية للمساعدة في دعم وإتخاذ القرار علي مستوي المحافظة، مشيراً إلي أهمية تضافر جهود مختلف الجهات المعنية من أجل ضمان تنفيذ وتطبيق الحوكمة الذي يمثل نقله نوعية في القطاع التكنولوجي والتحسين المتواصل للآليات الخدمات المقدمة للمواطنين

الإصدارات :-

- نشرة معلومات محافظة المنوفية عن شهر فبراير ٢٠٢٠ .



- ١- التزويد عن طريق الوارد
- ٢- نشرات المعلومات
- ٣- القوانين والقرارات
- ٤- ملخص لأهم الدراسات والأبحاث
- ٥- البث العلمي الانتقائي
- ٦- أهم قرارات السيد المحافظ
- ٧- الخدمات

أولاً: التزويد:

(١) الكتب ، الدراسات ، الأبحاث

*

*

(٢) الدوريات العلمية ، نشرات المعلومات ، الأدلة ، التقارير

- * الجريدة الرسمية يناير لسنة ٢٠٢٠ م.
- * الوقائع المصرية يناير لسنة ٢٠٢٠ م..
- * مجلة المنوفية لعلوم الأغذية والألبان فبراير ٢٠٢٠ م. * مجلة المنوفية للإنتاج الحيواني والداجني والسمكي فبراير ٢٠٢٠ م.
- * مجلة المنوفية لعلوم الأراضى فبراير ٢٠٢٠ م. * مجلة المنوفية للعلوم الإقتصادية والإجتماعية الزراعية فبراير ٢٠٢٠ م.
- * مجلة المنوفية للتكنولوجيا الحيوية الزراعية فبراير ٢٠٢٠ م. * مجلة المنوفية للإنتاج النباتى فبراير ٢٠٢٠ م.
- * مجلة المنوفية لوقاية النبات فبراير ٢٠٢٠ م.

ثانياً : البث العلمى الإنتقائى لأهم ماورد

موضوعات البث: دراسة عن إدارة الأزمات والأحداث الطارئة بمحافظة المنوفية

الجهات المستفيدة: مراكز معلومات الوحدات المحلية للمراكز والمدن (٩) ومديريات الخدمات وعددها (٦)

عدد حالات البث: ١٥ خمسة عشر حالة

ثالثاً : مستخلص لأهم الدراسات والأبحاث

العنوان : دراسة عن إدارة الأزمات والأحداث الطارئة بمحافظة المنوفية

المؤلف: إدارة دعم القرار - مركز معلومات الديوان العام

عدد الصفات: ١٢ ص سنة النشر: ٢٠٠٦ رقم التصنيف: ٥/٩/٢٨

المستخلص

تحتوى الدراسة علي توصيف المشكلة ثم المقدمة وتعريف الأزمة وكذلك خصائص المفاجأة وخطة الأزمات والمخاطر المحتملة مثل الحرائق وانهيارات المباني وحوادث الطرق وسقوط الأمطار وانهيارات الجسور والغرق وانفجارات خطوط البترول وكسر وانفجار شبكات المياه والكهرباء وما إلي ذلك.

رابعاً : أهم القرارات واللوائح المحلية (قرارات السيد المحافظ)

[١] القرار رقم (١١٠) لسنة ٢٠٢٠ م

يعاد تشكيل اللجنة الدائمة للقيادات بالمحافظة لتكون برئاسة السيد اللواء محافظ المنوفية وعضوية آخرون للنظر في الاختبار لشغل الوظائف القيادية بدرجة مدير عام في نطاق المحافظة.

[٢] القرار رقم (١٤٥) لسنة ٢٠٢٠ م

تشكيل لجنة برئاسة / برئاسة السيد اللواء السكرتير العام المساعد وعضوية آخرون لتحديد المواقع المطلوب تطويرها أو نقلها بدائرة الوحدة المحلية لمركز ومدينة منوف وكيفية استخدامها لحل مشاكل المرور والإختناقات واعداد تقريراً غايته أسبوع والعرض.

[٣] القرار رقم (١٤٨) لسنة ٢٠٢٠ م

تشكيل لجنة برئاسة / مدير معمل القياسات البيئية بالفرع الإقليمي لجهاز شئون البيئة بطنطا وعضوية آخرون لجمع وتحليل العينات ومتابعة وتسجيل المشاهدات العينية وارسال المنصرف اليومي لنهر النيل واتخاذ الإجراءات الفورية لمياه فرع رشيد واعداد تقريراً والعرض.

[٤] القرار رقم (١٥٠) لسنة ٢٠٢٠ م

ترقية المعلمون الإخصائيون المساعدون الذين تم منحهم شهادة الصلاحية والبالغ عددهم ٦١ طبقاً للبيانات المرفقة مع الكشوف ومنحهم البديل الإعتمادات والعلاوات المقررة لذلك.

[٥] القرار رقم (١٥٢) لسنة ٢٠١٩ م

غلق كلاً من:

- مركز د / أحمد زكي سعد عسر بالشهداء.
- ومركز الندى للعناية المركزة ومناظير الجهاز الهضمي بالشهداء.
- ومركز د/ جهان الكارج بمنوف.

لمخالفاتهم الإشتراطات واللوائح المنظمة لهذة الأنشطة كلاً فيما يخصه.

خامساً : مؤشر وحركة خدمات المعلومات

إجمالي الخدمات	ترفيف	تفريغ	بث	إستفسار	تصوير	إطلاع	إرجاع	تجديد	إستعارة
٤٣١	٣٦	٢٣٩	١٥	١	٣٦	٣٦	٣١	٣	٣٤

[١] الترفيف = خدمة الإرجاع + الإطلاع + التصوير.

[٢] التفريغ = قرارات المحافظ خلال الشهر + الجريدة الرسمية + الوقائع المصرية.

سادساً : معدلات حركة خدمات المعلومات

إجمالي الخدمات	عدد أيام العمل	الخدمات اليومية	عدد العاملين	نصيب الفرد الشهري	نصيب الفرد اليومي
٤٣١	٢٥	١٧ تقريباً	٢	٢١٦ تقريباً	٩ تقريباً

انجازات مركز المعلومات



- ١- النشر
- ٢- الإحصاء
- ٣- دعم اتخاذ القرار
- ٤- الحاسب الآلي
- ٥- التوثيق والمكتبة



عن شهريناير ٢٠٢٠

إدارة النشر

١. استيفاء جداول البيانات الخاصة بنشرة بيانات شهر فبراير ٢٠٢٠ فقطاعات (الصحة والزيادة الطبيعية للسكان-الرعاية الصحية-تنمية المرأة والطفل).
٢. إعداد نشرة شهر فبراير ٢٠٢٠ مع وضع المؤشرات الجدولية والبيانية والتعليقات عليها في قطاعات (النشاط الصناعي-الثروة المعدنية - الاستثمار)..
٣. موافاة وسائل الإعلام بأخبار وإنجازات المركز لإذاعتها أو نشرها وتضمينها بالنشرة الشهرية .
٤. إصدار عدد من النشرات المتخصصة في مختلف القطاعات للاستفادة مما بها من معلومات ومؤشرات.
٥. تقديم خدمة معلومة مباشرة أو عن طريق الاتصال التليفوني لمختلف المراكز والوحدات والأفراد في مجال النشر والإعلام.
٦. مباشرة والإشراف على صفحة مركز معلومات ديوان محافظة المنوفية على الفيس بوك.
٧. الإشراف والدعم الفني لصفحات مراكز معلومات مراكز المدن مديريات الخدمات على الفيس بوك.
٨. تقييم نشرات المستويات الأقل لتحديد الفائزين .
٩. فوز نشرة مركز معلومات الباجور بالمركز الأول على مستوى مراكز المحافظة.
١٠. إمداد البوابة الإلكترونية لمحافظة المنوفية بالنشرة الشهرية بالمحافظة.
١١. إدارة والإشراف على فريق الرصد الميداني على مستوى المحافظة.

إدارة الإحصاء

١. اعداد تقرير أسبوعي بالتنسيق مع إدارة مرور المنوفية عن ضبط وترخيص مركبات التوكتوك والزامهم بخطوط السير المحددة لهم والترخيص لسهولة معرفة وتقنين أوضاعهم.
٢. في إطار التعاون المثمر والبناء بين وزارة الدفاع ممثلة في مكتب المستشار العسكري لمحافظة المنوفية وبين محافظة المنوفية. تم تحديث نوتة المعلومات وذلك تحت إشراف السيد الدكتور/ سكرتير عام المحافظة. وإرسالها إلى الجهات المعنية بذلك
٣. تحديث منظومة البيانات الخاصة بالقوات المسلحة بناء على طلب المستشار العسكري
٤. تم استيفاء جميع إستمارةالبيانات الخاصة بكتاب وصف مصر بالمعلومات الذي يصدره مركز معلومات مجلس الوزراء بالتعاون مع كافة الجهات (الوزارات . المحافظات . الهيئات) لجميع مديريات الخدمات وتدقيقها بين المحافظة وكل مديرية معنية على حدى وإرسالها لقطاع موارد البيانات برئاسة مجلس الوزراء .



إدارة الحاسب الآلي

- ١- إرسال تقرير لمجلس الوزراء عن التوصيات التي ذكرت في اجتماع السيد الوزير بسكرتيرى عموم المحافظات.
- ٢- تحديث البيانات الخاصة بمركز المعلومات علي البوابة الالكترونية.
- ٣- جاري تطوير قواعد البيانات بمركز معلومات المحافظة.
- ٤- تجميع الرخص علي جميع مستويات المراكز وإرسالها لمركز معلومات مجلس الوزراء.
- ٥- متابعة أعمال مشروعك.
- ٦- المشاركة في اعداد تقرير اجتماعات مجلس المحافظين وتجميعها على مستوى المراكز والمديريات لإرسالها لمجلس الوزراء (الامانة العامة) .
- ٧- متابعة الانجازات والمشاكل والتحديات والمشروعات المتعثرة على مستوى مراكز المدن ومديرية الخدمات وإرسالها إلى مركز معلومات راسة الجمهورية.
- ٨- المشاركة في برنامج تقنين أملاك الدولة.
- ٩- تحدث بيانات العاملين بديوان عام المحافظة والوحدات المحلية التابعة من خلال برنامج العمالة والأجور التابع لمديرية التنظيم والإدارة.

إدارة التوثيق والمكتبة

- ** تقديم ٤٣١ خدمة معلومات طوال شهر يناير الماضي.
- ** بلغ نصيب الفرد العامل ٢١٦ خدمة معلومة تقريباً.
- ** كان نصيب الفرد اليومي ٩ خدمات تقريباً.
- ** تم تفرغ ٢٣٩ وثيقة "قرارات وأخرى" بالسجلات الخاصة.



تقييم نشرات المراكز عن شهر

فبراير ٢٠٢٠

إجمالي ٨٥٠	الموضوعات الاختيارية ٦٠	الأخبار الإعلامية ١٠	متابعة الدعم الميداني ٢٠	متابعة النشرات ٢٠	عرض المخرجات ٢٥٠	المؤشرات القطاعية ٤٥٠	الإخراج العام ٤٠	المركز
٣٥٥	٦٠	٠	١٠	٢٠	٠	٢٤٠	٢٥	شبين الكوم
٤٣١	٦٠	١٠	١٥	٢٠	٠	٣٠٠	٢٦	منوف
٠	٠	٠	٠	٠	٠	٠	٠	اشمون
٥٣٦	٦٠	١٠	٢٠	٢٠	٠	٣٩٠	٣٦	الباجور
٣٧٣	٥٠	٨	١٥	٢٠	٠	٢٥٠	٣٠	تلا
٥٢٦	٦٠	٩	٢٠	٢٠	٠	٣٨٥	٣٢	قويسنا
٥٢٣	٦٠	٨	٢٠	٢٠	٠	٣٩٠	٢٥	بركة السبع
٤٢٥	٦٠	٨	١٥	٢٠	٠	٣٠٠	٢٢	الشهداء
-	-	-	-	-	-	-	-	سرس الليان
-	-	-	-	-	-	-	-	السادات

نتيجة التقييم:-

- حصل مركز الباجور على المركز الأول بدرجة ٥٣٦.

- حصل مركز قويسنا على المركز الثاني بدرجة ٥٢٦.