



محافظة المنوفية



نشرة معلومات المنوفية

2019 إبريل



العدد:

339

نشرة شهرية يصدرها مركز المعلومات ودعم اتخاذ القرار

نشرة معلومات المنوفية

الإشراف العام

السيد اللواء أركان حرب / سعيد محمد عباس
محافظة المنوفية

تحت رعاية

السيد الدكتور / أيمن مختار
السكرتير العام

السيد اللواء / علاء يوسف

السكرتير العام المساعد

تحت إشراف

المهندس / شوقي محمود جعفر
مدير عام مركز المعلومات

الأستاذة / نبيلة غنيم

مدير إدارة النشر

إعداد وإخراج

نجلاء هشام □ فتحية عاشور □ محمود فوزى

بالاشتراك مع الإدارة العامة

لمركز المعلومات ودعم اتخاذ القرار

م	الموضوع	من	إلى
أولاً : الأبواب الثابتة والقطاعات			
١	من أخبار المحافظة	١	٦
٢	قطاع مياه الشرب والصرف الصحي	٧	٣٧
٣	قطاع الكهرباء	٣٨	٤٣
٤	قطاع الإتصالات	٤٤	٥٢
٥	المتابعة والدعم الميداني	٥٣	٥٤
٦	مع القانون	٥٥	٥٧
ثانياً : الأبواب الاختيارية			
٧	نشاط الإعلام	٥٨	٥٩
٨	نشاط التوثيق والمكتبة	٦٠	٦٣
٩	إنجازات مركز المعلومات	٦٤	٦٦
١٠	تقييم النشرات	٦٧	٦٧



١

نشرة معلومات المنوفية

2019

العدد:

٣٣٩

أخبار المنوفية





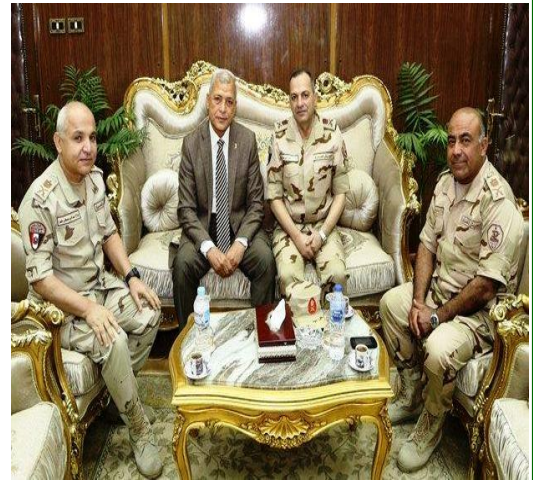
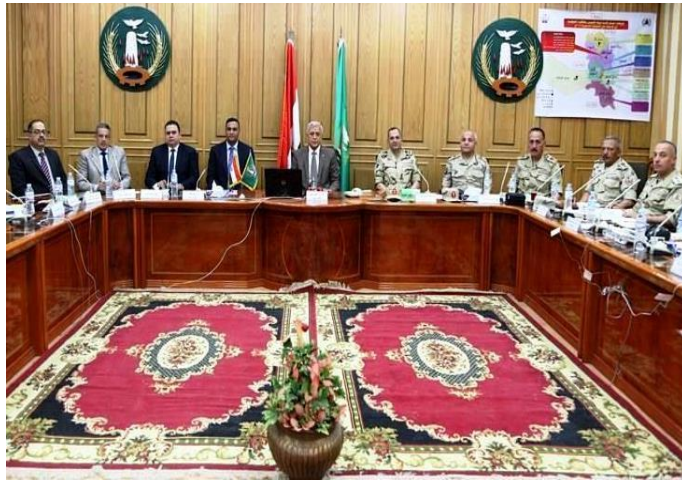
محافظة المنوفية يعلن جاهزية المحافظة للمشاركة في الإستفتاء على التعديلات الدستورية

■ أعلن اللواء سعيد عباس محافظ المنوفية عن جاهزية المحافظة للمشاركة في الإستفتاء علي التعديلات الدستورية ٢٠١٩ والمقرر إجرائها أيام ٢٠/٢١/٢٢ من إبريل الحالي وذلك من خلال تشكيل غرفة عمليات مركزية بديوان عام المحافظة بالتنسيق مع رجال القوات المسلحة والشرطة ومديري المديرية الخدمية ورؤساء المراكز والمدن لمتابعة سير عملية الإستفتاء علي مدار الساعة والتعامل الفوري في حالات الطوارئ والأزمات وسرعة التعامل مع شكاوي المواطنين . حيث تستقبل اللجان الإنتخابية (٢ مليون ٦٢١ ألف) ناخب علي مستوي المحافظة يدلون بأصواتهم في ٦١١ لجنة فرعية بإجمالي ٥٢٢ مركز إنتخابي . وانطلاقا من الدور الإيجابي لتحفيز المواطنين علي المشاركة في الإستفتاء علي التعديلات الدستورية أعلن محافظ المنوفية عن مكافأة مالية للوحده المحلية للمركز والمدينة وكذا الوحدة القروية التي تحقق أعلي نسبة تصويت تزيد عن ٥٠٪ من



الكتلة التصويتية في الإستفتاء ، علي أن تخصص هذه الجوائز المالية للنهوض بالمشروعات الخدمية بنطاق المركز والمدينة والقرية . هذا وقد أكد محافظ المنوفية علي توفير كافة سبل الدعم اللازم لإنجاح عملية الإستفتاء علي التعديلات الدستورية في أجواء من النزاهة والشفافية لتليق بإسم مصر وظهور محافظة المنوفية بالمظهر اللائق والمشرف من خلال توفير كافة سبل الراحة لجميع عناصر عملية الإستفتاء وأهمية التنسيق والتعاون بين جميع الجهات المعنية والعمل بروح الفريق الواحد .

محافظة المنوفية يتفقد غرفة العمليات المركزية لمتابعة سير الاستفتاء على التعديلات الدستورية ويستقبل اللواء جمال أبو اسماعيل مساعد رئيس أركان حرب القوات المسلحة مسئولاً عن المرور على لجان محافظة المنوفية



■ تفقد محافظ المنوفية غرفة العمليات المركزية بقاعة الإجتماعات بديوان عام المحافظة لمتابعة سير عملية الاستفتاء بكافة مراكز ومدن وقرى المحافظة ، موجها الدعوة لجموع أبناء المنوفية بالنزول والمشاركة السياسية الفعالة في الاستفتاء على التعديلات الدستورية ٢٠١٩ . جدير بالذكر أنه تم تشكيل غرفة عمليات مركزية بديوان عام المحافظة بالتنسيق مع رجال القوات المسلحة والشرطة ومديري المديرية الخدمية ورؤساء المراكز والمدن لمتابعة سير العملية الإنتخابية علي مدار الساعة والتعامل الفوري في حالات الطوارئ والأزمات وسرعة التعامل مع شكاوي المواطنين.



المنوفية تستقبل وفد مؤسسة ماعت للسلام للاطمئنان على سير الاستفتاء على التعديلات الدستورية ٢٠١٩ تفقدوا خلالها اللجان الانتخابية للاطمئنان على سير الاستفتاء



■ استقبال الدكتور أيمن مختار سكرتير عام محافظة المنوفية وفد مؤسسة ماعت للسلام والتنمية المكون من ٤ مراقبين ومتابعين من دولة السودان وجنوب السودان يرافقه أحمد شلبي نائب رئيس الجمعية العامة لحقوق الإنسان وعضو بمؤسسة ماعت للسلام للاطمئنان على سير الاستفتاء على التعديلات الدستورية ٢٠١٩ ، حيث رحب بهم السكرتير العام على أرض محافظة المنوفية وأجرى حديث معهم عن انتظام عملية الإدلاء بالأصوات على التعديلات الدستورية وطبيعة الاقبال على اللجان للتصويت، وكذا الإجراءات التي اتخذتها محافظة المنوفية للتسهيل على الناخبين مشيرا الى أن محافظة المنوفية من المحافظات الرائدة والسابقة في الوعي السياسي والمشاركة الانتخابية. وقد أبدى الوفد ارتياحه وسعاده بإقبال المواطنين على الأدلاء بأصواتهم بمختلف مدن ومراكز وقرى المحافظة مما يدل على حرص المواطن المنوفى على المشاركة السياسية وإبداء رأيه فى كل ما يخص البلاد . وقد قام الوفد بجولة تفقدية لمدرسة الثانوية بنات ومدرسة الشهيد الجندي بالعزبة الغربية ، تفقدوا خلالها اللجان الانتخابية للاطمئنان على سير الاستفتاء على التعديلات الدستورية.



محافظة المنوفية يستقبل سفيرة البرتغال ويشهدان إحتفالية مدرسة جزيرة أبو نشابة الابتدائية بالسادات



■ استقبال اللواء سعيد عباس محافظ المنوفية السفيرة ماريا ماديلينا فيشر سفيرة دولة البرتغال بمصر بمدرسة جزيرة أبو نشابة الابتدائية بالسادات ، بحضور وفد من وزارة التربية والتعليم ، ومختار شاهين وكيل وزارة التربية والتعليم بالمنوفية ، ومجدى أبو السعد رئيس الوحدة المحلية لمركز السادات ، وأحمد القزاز رئيس الوحدة المحلية لمركز ومدينة أشمون، وسامى المشد عضو مجلس النواب ، حيث تفقد المحافظ والسفيرة الفصول الدراسية وتعرفت السفيرة على المواد الدراسية وطبيعة اليوم الدراسي في المدرسة. وعقب التفقد شهد المحافظ والسفيرة الإحتفالية التي نظمتها المدرسة بدأت بالسلام الوطني لكل من جمهورية مصر العربية ودولة البرتغال ثم القتا طالبان بالمدرسة كلمة للترحيب أعربوا فيها عن سعادة كل العاملين بالمدرسة من تنفيذيين ومدرسين وعمال وطلاب بتواجد المحافظ وسفيرة دولة البرتغال في المدرسة . وفي كلمته رحب محافظ المنوفية بسفيرة البرتغال على أرض المنوفية التي تنفرد عن غيرها من باقي محافظات الجمهورية بتميزها بأعلي نسبة تعليم، فضلاً عن تخريج العديد من الزعماء والعلماء والناخبين في العديد من المجالات مما جعلها بحق الأرض الطيبة ، موجهها كلمته للطلاب حثهم علي ضرورة الجد والإجتهاد والتحلي بالأخلاق الحميدة واستكمال مسيرة العلم والإبداع لإكتساب الخبرة الكافية لمواكبة التقدم والرقى وتطبيقها على أرض الواقع وأن يضعوا مصلحة وطنهم نصب أعينهم فوق كل اعتبار لأنهم يمثلون مستقبل هذا الوطن وأمله في تحقيق التنمية المنشودة، مؤكداً علي أن الله حبا المنوفية بنعم كثيرة من أهمها نعمة حب العلم وأن أبناء المنوفية لا يتنازلون عن الصدارة في شتى المجالات . كما وجه المحافظ رئيس المدينة برفع مستوى الخدمات المقدمة للمواطنين بالقرية ووعده بزيارة أخرى للقرية للوقوف على مشاكل القرية وإيجاد الحلول لها . من جانبها أعربت سفيرة البرتغال عن سعادتها بوجودها على أرض المنوفية ، وأكدت أن الدبلوماسيين عادة ما يعملون في العاصمة وقاعات الاجتماعات ولكن من الضروري النزول للمحافظات للتعرف على كافة الثقافات وأشارت أن محافظة المنوفية من المحافظات المهمة والرائدة التي يتميز شعبها بالثقافة العالية ووجهت رسالة الي الطلاب وأولياء الامور للحفاظ على التعليم.



إنشاء مركز الدم الإقليمي لفصل البلازما بالمنوفية لخدمة محافظات وسط الدلتا



■ أكد اللواء سعيد عباس محافظ المنوفية أن الهدف من إنعقاد المجلس الصحة الإقليمي توحيد الجهود وتبادل الرؤى للنهوض بمستوى الخدمات الطبية المقدمة للمواطنين . جاء ذلك خلال رئاسته الإجتماع الدوري للمجلس الإقليمي للصحة بقاعة الإجتماعات بديوان عام المحافظة بحضور الدكتور احمد جمال الدين عميد كلية طب المنوفية والدكتور نصيف حفناوى العفيفي وكيل وزارة الصحة وامانى النادى وكيل وزارة التضامن الإجتماعى والإسكان والطب البيطرى ووكيل مديريةية الصحة ومدير مستشفى شيبين الكوم التعليمى ومحمد نجيب المهندس رئيس شركة مياة الشرب والصرف الصحى والدكتور مصطفى سلام نقيب الصيادلة ونقيب أطباء الأسنان ومدير عام فرع هيئة التأمين الصحى ومدير إدارة المجالس بالمحافظة و محمود محيى الدين وماجد أبو الخير عضوا مجلس النواب ولفيف من القيادات التنفيذية بمديرية الصحة بالمحافظة . ناقش الاجتماع إقتراح إنشاء مركز الدم الإقليمي لفصل البلازما بمبنى الدعم الفنى بمدينة شيبين الكوم . أكد المحافظ على أنه سيصبح المركز الإقليمي الوحيد للدم على مستوى المنوفية والمحافظات المجاورة وذلك لخدمة مواطني محافظة المنوفية والمحافظات المجاورة ورفع المعاناه والمشقة عن المواطنين في الحصول علي أكياس الدم ومشتقاته ، وكذا مناقشة إنشاء مستشفى الأمراض النفسية والعصبية بقرية ميت سراج بقويسنا مع إستمرار تقديم كافة الخدمات الطبية في مختلف التخصصات على أنه سيتم تجهيز المبنى بأعلي معدلات الأمان ومراعاة الصحة المهنية والأشترطات الآمنة والأجهزة الطبية الحديثة والكوادر البشرية المدربة والتي تضمن تقديم الرعاية الطبية الكاملة في جميع التخصصات للمرضى. بدأ الإجتماع بمناقشة توصيات الإجتماع السابق ، ثم قام وكيل وزارة الصحة بعرض دور المشاركة المجتمعية خلال شهر مارس الجارى وذلك بمستشفى شيبين الكوم التعليمى ، وزاوية رازين ، مشأة سلطان للإرتقاء والنهوض بالمنظومة الطبية المقدمة للمواطنين. وفى كلمته وجه عميد كلية طب المنوفية الشكر للمحافظ لمشاركته تلك الإجتماع كما قام بعرض تقرير عن أداء مستشفيات جامعة المنوفية عن عام ٢٠١٨ متضمن الخدمات الطبية المقدمة لمواطني المنوفية في مختلف التخصصات. كما تناول الإجتماع مبادرة حملة (١٠٠) مليون صحة والتي قد أطلقها فخامة الرئيس عبدالفتاح السيسى رئيس الجمهورية للكشف عن الأمراض الغير سارية ، أكد الدكتور نصيف حفناوى العفيفي وكيل وزارة الصحة بأنه تم الإنتهاء من عمل الفحوصات والتحليل الطبية الخاصة بفيرس c بنسبة ٨٤.٨٪، موضحاً بأنه تم تخصيص مركز صحى بكل مدينة لتوقيع الكشف الطبى كإستكمال للحملة لمن لم يتمكن من الحضور خلال فاعليات الحملة ،بالإضافة إلى عرض ما تم تنفيذه في حملات التقزم والأنيميا والسمنة والتقزم وكذا حملة تجريب طلبة المدارس بقرار المينبندازول للقضاء على الديدان المعوية لدى طلاب المدارس ، هذا وقد أشاد المحافظ بتلك الحملات الطبية التي أطلقها رئيس الجمهورية حفظاً على صحة وسلامة المواطنين. هذا وقد تضمن الإجتماع مناقشة إحتياجات مديريةية الشؤون الصحية من الأطباء المراد التعاقد معهم في عدد من التخصصات وكذا مناقشة تطبيق برنامج ميكنة دخول وخروج المريض خلال تلقيه العلاج بالمستشفيات عن طريق السجلات الطبية والمتضمن البيانات الأساسية للمريض وبيانات الدخول والخروج والتشخيص النهائى ، مما يؤدى إلى تسهيل إجراءات دخول وخروج المرضى بطريقة منظمة وتسهيل عملية التواصل السريع بين المستشفيات للحصول على الخدمة الطبية المتكاملة لإستكمال المرضى العلاج وكذا سرعة التواصل المستمر بين الأطباء والهيئة الطبية في جميع المستشفيات لسرعة إتمام التشخيص والعلاج بالإضافة إلى القضاء على التسوق الدوائى والحد من الحصول على كمية الدواء التكرار لنفس المرض.

القطاعات

أولاً :

مياه الشرب والصرف الصحي

أولاً : مياه الشرب

- ١- توزيع مياه الشرب النقية على المراكز / الأحياء بالمحافظة في عام ٢٠١٧.
- ٢- نسبة الأسر المتصلة بشبكات مياه الشرب النقية إلى إجمالي الأسر.
- ٣- بيان محطات المياه وحالتها في المحافظة.
- ٤- بيان بالمناطق المحرومة من المياه النقية.

ثانياً : الصرف الصحي

- ١- موقف محطات الصرف الصحي.
- ٢- نسبة الأسر المتصلة بالصرف الصحي إلى إجمالي الأسر.
- ٣- المواقع المحرومة من الصرف الصحي

١- توزيع مياه الشرب النقية على المراكز / الأحياء بالمحافظة في عام 2017

نصيب الفرد من المياه المستهلكة (لتر/ يوم)	نصيب الفرد في اليوم من المياه المنتجة (لتر / يوم)	إجمالي المستهلك الفعلي من المياه م ^٣	عدد المشتركين								إجمالي كمية المياه المنتجة الفعلية	عدد السكان التقديري	مركز
			أخرى	أندية اجتماعية	خدمى	حكومى	سياحى	تجاري	صناعى	منزلى			
١٣٦	١٨٧	٩٨٩٤١	٩٧٧	٥١	٦٨٣	١٣٤٢	١٠	١١٥١٦	٢٤	١٥٩٦٩٣	١٣٤٦١٤	٧١٩٥٣٣	شبين الكوم
١٢١	١٢٥	٤٥٥٣٦	١٥٤	٤٧	٢٩٨	٩٠٣	.	٣٨٦٥	٤١٦	٩٢٥٠٨	٦١٩٥٤	٤٩٦٢٩٥	قويسنا
٥٠	٥٨	١٦٨٢٨	١٠١	٢٦	٢٠٠	٧٥١	٦	٣٢٠١	٣٥	٧٧٠٥٦	٢٢٨٩٥	٣٩١٥٩٩	تلا
١١٧	١٢٦	٤٤٣٨٤	٢٥٥	٣٤	٣٩٢	٨٩١	١	٣٦٧١	٢٠	٨٢١٤٥	٦٠٣٨٧	٤٨٠٠٠٧	الباجور
١٢٧	١٥٣	٩٥٣٩١	١٨٥	٦٣	٥٠١	١٣٤٨	١	٤٥٧٩	٨٤	١٤٣٢٧٨	١٢٩٧٨٤	٨٤٦٣٥٢	اشمون
١٨٣	١٩٦	٨٨٩٥	١١٣	٣	٩١	١٣٣	٥	١٠٥١	٣٥	١٥٢٨٤	١٢١٠٢		سرس الليان
		٨٣٠٥٩	٣٢٣	١٥	٣٨٨	٨٧٨	٠	٤٥١٧	٣٦	١١١٤٦٧	١١٣٠٠٥	٦٣٧٤٣٧	منوف و سرس
١٦٥	١٩٧	٤٥٣٦٥	١١١	٢٢	٢٧٢	٥٧٩	٠	٣١٢٥	١٠	٦٨٢٧٨	٦١٧٢١	٣١٣٨٠٤	بركة السبع
١٣٥	١٥١	٣٨٢٧٨	٢٦١	١٨	٢٦٠	٦٤١	١٠	٢٤٧٧	٣٥	٦١١٨٧	٥٢٠٧٩	٣٤٣٨٧٥	الشهداء
١٥٥	١٦١	٢٣٥٠٨	٣٦	٧	٧٣	٢٤٨	٠	٥٩٠	١٦	٢٣٥٧٤	٣١٩٨٤	١٩٨٨٢١	السادات
١١٨٩	١٣٥٥	٥٠٠١٨٦	٢٥١٦	٢٥١٦	٣١٥٨	٧٧١٤	٣٣	٢٨٥٩٢	٧١١	٨٣٤٤٧٠	٦٨٠٥٢٥	٤٤٢٧٧٢٣	الإجمالي

تاريخ البيان : ٤/٤/2019

مصدر البيان: مرفق مياه الشرب

١- توزيع مياه الشرب النقية على المراكز / الأحياء بالمحافظة في عام 2018 .

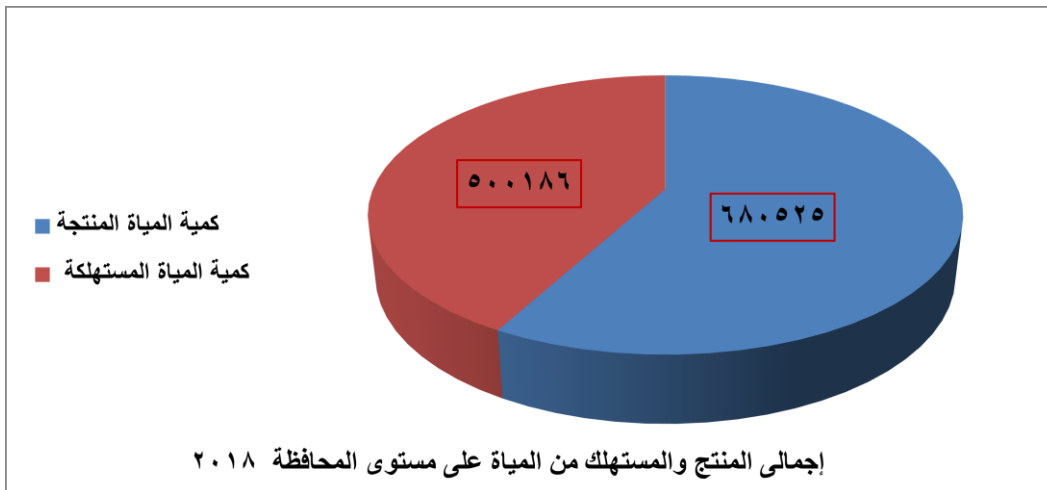
تحليل البيانات

الجدول السابق والخاص بتوزيع مياه الشرب النقية على مراكز المحافظة يوضح أن :

- إجمالي كمية المياه المنتجة فعلياً عن طريق محطات المياه هي ٦٨٠٥٢٥ م^٣ يومياً - متوسط نصيب الفرد من المياه المستهلكة فعلياً هو ١٢٥ لتر يومياً بينما يبلغ نصيب الفرد من المياه المنتجة هو ١٥٠ لتر يومياً .
- الكمية المنتجة من المياه موزعة على المشتركين بالمنزل - بلغ عدد المشتركين ٨٣٤٤٧٠ مشترك منزلي، والمشاركين من الحكومة ٧٧١٤ مصلحة حكومية . يوجد مشتركين آخرين منهم ٣٨٥٩٢ مشترك بالقطاع التجاري إلى جانب المشتركين بالقطاع الاستثماري والخدمي والإنشائي .
- يعد مركز أشمون أكبر المراكز إنتاجاً للمياه حيث ينتج ٨٤٦٣٥٢ م^٣ يومياً بنسبة ١٧.١% لإجمالي المياه المنتجة بالمحافظة، يأتي بعد ذلك مركز شبين الكوم بفارق طفيف حيث يتم إنتاج ٧١٩٥٣٣ م^٣ من المياه يومياً بنسبة ١٦% لإجمالي الكمية المنتجة..
- أقل المراكز إنتاجاً للمياه هو مركز السادات بإنتاجية ١٩٨٨٢١ م^٣ يومياً بنسبة ٦.٦% تقريباً من إجمالي الكمية المنتجة.

التوصيات والمقترحات

- **بوصى المركز** بالقيام بعمل حملة قومية لنشر الوعي حول دور وأهمية استخدام الطرق الترشيدية بداية من طلبة المدارس حتى ربات المنازل، تتضمن بعض المحاضرات التثقيفية عن ترشيد استهلاك المياه.
- استقبال شكاوى المستهلكين لأي تسريب في الشبكة على مدار ٢٤ ساعة.
- لبيت الدولة تقوم بتطوير نظام الري وتحويله إلى نظام ري "عصري" مما يحتاج لتغيير الشبكات القديمة مع تطوير ميولها، وتطوير انحدار جوانبها وتنظيفها من الحشائش مع عمل نظام تغطية نموذجي، و التوسع في إنشاء محطات إنتاج مياه بحاري لتوفير كوب ماء نظيف للمواطنين والحد من بعض الأمراض الناتجة علي ارتفاع نسبة الحديد والمنجنيز من محطات المياه الارتوازية .



٢- نسبة الأسر المتصلة بشبكات مياه الشرب النقية إلى إجمالي الأسر.

م	مركز / حي	إجمالي عدد السكان	إجمالي المخدومين	نسبة الأسر المتصلة إلى نسبة إجمالي الأسر	إجمالي طاقة الصرف ألف م ^٣ / يوم
شبين الكوم	حضر	٢٤٤٧٧٠	٥٨٠١٨١	%٨١	٨٥
	ريف	٤٧٤٧٦٣			
قويسنا	حضر	٦٠١٦٣	١٩٥٢٦٤	%٣٩	56
	ريف	٤٣٦١٣٢			
تلا	حضر	٦٦٠٦٤	١٧٠٠٥٨	%٤٣	28
	ريف	٣٢٥٥٣٥			
الباجور	حضر	٥٧٧١٤	١٩٠٥٨٠	%٤٠	26
	ريف	٤٢٢٢٩٣			
أشمون	حضر	١١٤٠٥١	٢٨٥٥٧٣	%٣٤	60
	ريف	٧٣٢٣٠١			
منوف وسرس الليان	حضر	١٨٥٨٢٧	٣٥٠٢٣٨	%٥٥	77
	ريف	٤٥١٦١٠			
بركة السبع	حضر	٤٦٥٨٣	١٨٧٨٤٣	%٦٠	30
	ريف	٢٦٧٢٢١			
الشهداء	حضر	٦٩٦٧٩	١٠٩١٨١	%٣٢	23
	ريف	٢٧٤١٩٦			
السدات	حضر	٦٧٩٨٢	٦٦٦٢٢	%٣٤	45
	ريف	١٣٠٨٣٩			
الإجمالي	حضر	٩١٢٨٣٢	٢١٣٥٥٤١	%٤٠	430
	ريف	٣٥١٤٨٨٩			
	إجمالي	٤٤٢٧٧٢١			

تاريخ البيان : 2019/4/٤

مصدر البيان : مرفق مياه الشرب

٣- نسبة الأسر المتصلة بشبكات مياه الشرب النقية إلى إجمالي الأسر.

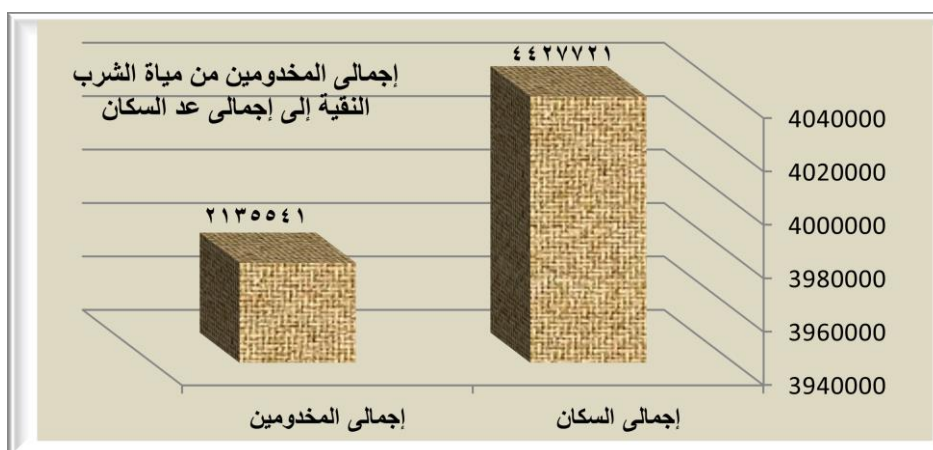
تحليل البيانات

يوضح الجدول السابق والخاص بنسبة الأسر المتصلة بشبكات مياه الشرب النقية لإجمالي الأسر على مستوى المحافظة لعام 2018 أنه :

- بلغ إجمالي عدد السكان بالريف والحضر 4427721 نسمة بلغ عدد المخدومين منها بشبكات المياه 2135541 نسمة على مستوى المحافظة أي بنسبة ٤٨% .
- يعد مركز أشمون أكبر المراكز عددا للسكان بالمحافظة حيث بلغ ٨٤٦٣٥٢ نسمة ويعتبر أيضا أكبر المراكز من حيث عدد المشتركين بشبكات الصرف حيث بلغت طاقة الصرف ٦٠ ألف متر يوميا . و بلغت النسبة ١٩% لإجمالي عدد السكان على مستوى المحافظة ، يليه بعد ذلك مركز شبين الكوم حيث بلغ عدد السكان به 719533 نسمة بلغ عدد المشتركين منهم 717064 نسمة بنسبة ١٥% .
- إجمالي طاقة المياه المستهلكة يوميا بلغ ٥٤٢٦١٨ م٣ - يعتبر أشمون أيضا " أكبر المراكز استهلاكاً للمياه، حيث يتم استهلاك ١٠٨٦٢٤ م٣ يوميا ، يليه مركز شبين الكوم الذي يستهلك ٩٩٧٢٢ م٣ يوميا . وبذلك تكون نسبة الاستهلاك لأكبر مركزين استهلاكاً للمياه على مستوى المحافظة (أشمون و شبين الكوم) هي ٢٠% : ١٨% .

التوصيات والمقترحات

- **بوصى المركز** بالاهتمام بتحسين الخدمة بمد شبكات مياه الشرب النقية وتكثيفها حتى تغطي كافة أنحاء المحافظة و تصل للأماكن المحرومة للحفاظ علي صحة المواطنين وحمايتهم من الأمراض الوبائية الناتجة عن استخدام المياه الملوثة التي تكلف الدولة مبالغ هائلة للعلاج مثل أمراض الكبد والسرطان وغيرها .
- محاولة منع استخدام الكلور في تنقية مياه الشرب واستخدام طرق أخرى للقضاء على البكتريا الملوثة مثل الأوزون والأشعة فوق البنفسجية فاستخدام غاز الأوزون في تعقيم المياه له فعاليته في قتل مسببات الأمراض .



٣ - بيان محطات المياه وحالتها في المحافظة (قويسنا)

اسم الموقع	اسم المحطة	نوع المحطة	تاريخ الإنشاء	إجمالي كمية مياه الشرب الفعلية	حالة المحطة	
					تعمل	لا تعمل
ميت القصرى	ميت القصرى	ارتوازي	١٩٥٦	٣٣٠٤	√	
بجيرم	بجيرم	ارتوازي	١٩٥٤	١٢٣٢	√	
عرب الرمل الجديدة	عرب الرمل الجديدة	ارتوازي	٢٠٠٥	١٨١٧	√	
تيمور	تيمور	ارتوازي	٢٠٠١	٢٢٩٦	√	
الخزان العالى	الخزان العالى	ارتوازي	٢٠٠٥	١٠٦٠٤	√	
المحكمة	المحكمة	ارتوازي	١٩٧٨	١٢٥١	√	
بلمشط	الرئيسية (الزراعة)	ارتوازي	١٩٥٢	١٩٩٩	√	
جزى	منشأة أبوذكري	ارتوازي	١٩٨٤	١١٥٤	√	
المنطقة الأولى	منطقة مبارك الصناعية الأولى	ارتوازي	١٩٩٧	٣٢٩٤	√	
المنطقة الثانية	منطقة مبارك الصناعية الثانية	ارتوازي	٢٠٠٣	٣٥٠٥	√	
ابنهس	ابنهس	ارتوازي	١٩٥٠	١١٣٩	√	
كفر طه شبرا	كفر طه شبرا	ارتوازي	١٩٥٦	٣٠١٥	√	
كفر ابنهس	كفر ابنهس	ارتوازي	١٩٥٠	١١٣٩	√	
مصطاي	مصطاي	ارتوازي	١٩٩٧	٢٤٨١	√	
الرمالى	الرمالى	ارتوازي	١٩٩٠	١٥٣٧	√	
العجايزة	العجايزة	ارتوازي	١٩٧٤	١٩٧٩	√	
أم خنان	أم خنان البحر	ارتوازي	١٩٩٥	١٥٦٥	√	
اشليم	أشليم	ارتوازي	١٩٥٦	٢٩٨٣	√	
كفر أبشيش	كفر أبشيش	ارتوازي	١٩٥٦	٢٣٥٦	√	
طه شبرا	طه شبرا	ارتوازي	١٩٥٤	٢١٢٤	√	
شمنديل	شمنديل	ارتوازي	١٩٥٨	١٤٠٥	√	
ميت سراج	ميت سراج	ارتوازي	١٩٥٨	١٤٣٢	√	

تاريخ البيان : ٢٠١٩/٤/١٥

مصدر البيان : مرفق مياه الشرب



تابع - بيان محطات المياه وحالتها في المحافظة (قويسنا)

اسم الموقع	اسم المحطة	نوع المحطة	تاريخ الإنشاء	إجمالي كمية مياه الشرب الفعلية	حالة المحطة		المواقع التي تخدمها المحطة
					تعمل	لا تعمل	
قويسنا	عرب الرمل القديمة	ارتوازي	١٩٨٤	-	√		عرب الرمل القديمة
	أجهور الرمل	ارتوازي	١٩٥٠	٢١١٥		√	أجهور الرمل
	كفر الشيخ ابراهيم	ارتوازي	١٩٥٤	١٢٩٢		√	كفر الشيخ ابراهيم
	أم خنن المدرسة	ارتوازي	١٩٥٨	٦٥٢		√	مدينة قويسنا
	قويسنا البلد	ارتوازي	١٩٦٠	١٣٩٥		√	مدينة قويسنا
	شرانيس	ارتوازي	١٩٦٠	١٥٥٠		√	شرانيس
	دمهوج	ارتوازي	١٩٥٤	١٨٠٧		√	دمهوج
	بنى غريان	ارتوازي	١٩٥٠	١٤٦٦		√	بنى غريان
	ميت بره	ارتوازي	١٩٥٦	٣٢٨٩		√	ميت بره
	كفر ميت العبس	ارتوازي	١٩٥٦	٦٤٥		√	كفر ميت العبس
	شبرا بخوم	ارتوازي	١٩٥٢	٤٠٦٨		√	شبرا بخوم
	بقسا	ارتوازي	١٩٨١	٩٥٦		√	بقسا
	كفور الرمل	ارتوازي	١٩٩٠	١٤٤٨		√	كفور الرمل
	منشأة دملو	ارتوازي	١٩٥٤	١٣٦٣		√	منشأة دملو

تابع - بيان محطات المياه وحالتها في المحافظة (شبين الكوم)

اسم الموقع	اسم المحطة	نوع المحطة	تاريخ الإنشاء	إجمالي كمية مياه الشرب الفعلية	حالة المحطة		المواقع التي تخدمها المحطة
					تعمل	لا تعمل	
شبين الكوم	كفر البتانون	ارتوازي	١٩٩٦	٢٣٧٠		√	كفر البتانون
	ميت عافية	ارتوازي	٢٠٠٤	١٤٨٨		√	ميت عافية
	ميت خاقان	ارتوازي	١٩٨٠	٣٢٨٥		√	ميت خاقان-كفر المصلحة-شبين الكوم حى شرق
	اصطبارى	ارتوازي	١٩٥٢	٢٢٩٣		√	اصطبارى
	الجامعة	ارتوازي	١٩٤٨	٣٤٦٣		√	الجامعة
	زوير	ارتوازي	١٩٥٢	٣٢٦٠		√	زوير
	مليج	ارتوازي	١٩٥٤	٢٤٦٨		√	مليج
	شبين المرشحة الجديدة (مرشحة كبيرة)	ارتوازي	٢٠٠٦	٤٨٨٢٦		√	شبين
	ميت موسى بحارى	(مرشحة صغيرة)	٢٠٠٨	٤٧٠٥		√	عزبة الرافعى-بتبس-ميت موسى-السكرية-الكوم الأخضر
	الراهب البحارى	(مرشحة صغيرة)	١٩٩٧	١٧٥٢		√	ميت مسعود-العسالته-اصطبارى-الراهب-دروة-عزبة شاهين
	الدلاتون المرشحة	(مرشحة صغيرة)	١٩٩٧	-		√	شبرا خلفون-ميت مسعود-اصطبارى-الدلاتون-كفر الحما
	شبرا باص المرشحة	(مرشحة صغيرة)	٢٠٠٠	٩٢٨		√	شبرا باص-منشأة عصام
	مليج البحارى	(مرشحة صغيرة)	٢٠٠٩	٣٦٤٥		√	حصه مليج-مليج-ميت عافية
الكوم الأخضر	ارتوازي	١٩٥٦	١٦٢٨		√	البتانون-ميت موسى-كفر طنبدى-الكوم الأخضر	
شنوان	ارتوازي	١٩٥٤	٤٠٢٦		√	كفر شنوان-المائى-شنوان	

تابع - بيان محطات المياه وحالتها في المحافظة (شبين الكوم)

اسم الموقع	اسم المحطة	نوع المحطة	تاريخ الإنشاء	إجمالي كمية مياه الشرب الفعلية	حالة المحطة	المواقع التي تخدمها المحطة
	ميت خلف	ارتوازي	١٩٥٦	١٦٩١	√	ميت خلف - سلكا- المصلحة
	الماء القديمة	ارتوازي	١٩٧٩	٢٧٥٩	√	الماء منشأة شنوان- شنوفة
	منشأة شنوان	ارتوازي	١٩٩٩	٢٠٨٥	√	منشأة شنوان- شنوفة -الماء- شبين الكوم
	السكرية	ارتوازي	١٩٨٦	٦١٢	√	بتيس- السكرية
	الراهب	ارتوازي	١٩٥٤	١١٠٠	√	كفر دقمةق- ميت مسعود- العسالته-اصطبارى- الراهب
	بخاتى	ارتوازي	١٩٦٢	٢٨٥٩	√	منشأة بخاتى - بخاتى
	منشأة عصام	ارتوازي	١٩٥٦	١٨٠١	√	منشأة الشريكين-منشأة عصام- بخاتى-منشأة بخاتى
	طنبدي	ارتوازي	١٩٨٢	١٦٣٩	√	كفر طنبدى- الكوم الأخضر
	ميت موسى	ارتوازي	١٩٩٢	٥٨٦	√	حصه ملىج -ميت عافية- ملىج
	شبرا باص	ارتوازي	١٩٥٦	١٣٥٥	√	كفر المصلحة - شبين الكوم-حى شرق-ميت خاقان
	البتانون	ارتوازي	١٩٥٣	٦٤٦٥	√	البتانون-كفر طنبدى - الكوم الأخضر-
	الماء الجديدة	ارتوازي	٢٠٠٣	٢٦٦١	√	شنوفة -منشأة شنوان- الماء
	دكما	ارتوازي	٢٠٠١	١٠٩٦	√	شنوفة - دكما
	المستشفى	ارتوازي	٢٠٠٠	-	√	شبين الكوم
	السوق الغربى	ارتوازي	١٩٨٠	٣١٩٢	√	عبد المنعم رياض -شبين الكوم
	الإستاد بالمدينة	ارتوازي	١٩٧٦	٢٤٧٣	√	شبين الكوم
	السنترال بالمدينة	ارتوازي	١٩٧٦	-	√	شبين الكوم
	الشرقية أبو بكر	ارتوازي	١٩٧٨	٢١٤٣	√	كفر المصلحة- ميت خاقان-شبين الكوم
	قبلى الغاطسة	ارتوازي	١٩٧٦	٧٨٩	√	شبين الكوم
	الشرقية نقالى	ارتوازي	١٩٩٠	٢٩٢٨	√	كفر المصلحة- ميت خاقان-شبين الكوم
	قبلى نقالى	ارتوازي	١٩٩٠	٢٩٢٨	√	شبين الكوم
	كفر طنبدى	ارتوازي	١٩٩٧	٢٦١٩	√	شبين الكوم- كفر طنبدى-الكوم الأخضر

تابع : بيان محطات المياه وحالتها في المحافظة (تـلا)

اسم المحطة	نوع المحطة	تاريخ الإنشاء	إجمالي كمية مياه الشرب الفعلية	حالة المحطة		المواقع التي تخدمها المحطة
				تعمل	لا تعمل	
طوخ دلكا	ارتوازي	١٩٥٢	١٠٣	√		طوخ- منية طوخ-كفر عسكر -عزبة العلامية
سماليح	ارتوازي	١٩٥٤	٢٨٧٢	√		عزبة الست فاطمة-منشية الرافي-كفر سماليح-كفر السكرية-كفر القلشي
زاوية بمم	ارتوازي	١٩٥٤	٢٠٧	√		كفر الشيخ شحاته-زاوية بمم-قشوطخ-البندارية
زنارة	ارتوازي	١٩٥٤	٣٤٤٧	√		بابل -زنارة-كفرحمام-عزبة الغنيمي-عزبة السعدنى
أبو عيشة(المنشأة السلام)	ارتوازي	١٩٨١	٤٥٩	√		عزبة المغربى - عزبة الديب- كفر ربيع
كفر العرب البحرى	ارتوازي	١٩٥٤	٢٥٣٣	√		كوم مازن-عزبة الظهر-عزبة الاصلاح-طنوب-عزبة النحارين-
زرقان	ارتوازي	١٩٨٦	٢٤٧	√		كفر السادات- بمم- الكوم الأحمر
كمشيش	ارتوازي	١٩٥٥	٢٠٦	√		العزب التابعة للشبكة- كفر طبلوها- كمشيش
طبلوها خزان	ارتوازي	١٩٥٤	٢٤٠	√		طبلوها - القلشي-عزبة الكفراوى - عزبة رشيد
صفطجدام	ارتوازي	١٩٥٤	٦٩٢	√		العزب التابعة للشبكة-شبرايطوشجدام -صفطجدام-ميت الكرام
كفر الشرفا	ارتوازي	١٩٥٦	٥٩٠	√		عزبة الشرفا الغربى -عزبة شنييس
كفر ربيع خزان	ارتوازي	١٩٥٢	١٨٤	√		عزبة الديب - كفر ربيع - عزبة المغربى
طنوب	ارتوازي	١٩٥٤	١٦١٠	√		كوم مازن - عزبة الظهر - عزبة الاصلاح - عزبة النحارين - طنوب
بمم	ارتوازي	١٩٥٢	٣٢٨	√		كفر السادات - الكوم الأحمر - بمم
ميت أبو الكوم	ارتوازي	٢٠٠٠	١٢٥٤	√		كفر زرقان - كفر ميت أبو الكوم - ميت أبو الكوم
تلا الرئيسية	ارتوازي	١٩٣٦	٢٠٤	√		بروى - تلا
تلا البديلة	ارتوازي	١٩٧٥	١٩٥	√		بروى - تلا
كفر العلوى	ارتوازي	١٩٥٤	١٠٢٠	√		العزب التابعة للشبكة -الكمایشة -كفر العلوى
المحطة البحارى الجديدة بتلا	(مرشحة كبيرة)	١٩٦٣	٤٢٥٦٢	√		مدينة تلا- طوخ دلكا-ميت أبو الكوم
كفر ربيع البحارى	(مرشحة صغيرة)	٢٠٠٠	٥٢٣٠	√		أبو ديب- كفر ربيع-كفر الشرفا-صفطجدام

تلا

تابع : بيان محطات المياه وحالتها في المحافظة (منـــــوف)

اسم الموقع	اسم المحطة	نوع المحطة	تاريخ الإنشاء	إجمالي كمية مياه الشرب الفعلية	حالة المحطة		المواقع التي تخدمها المحطة
					تعمل	لا تعمل	
منوف	الكوم الأحمر	ارتوازي	١٩٨٦	١٨٢٧	√		ميت رببعة - كفر رماح - الكوم الأحمر
	تتالارتوازي	ارتوازي	١٩٥٤	١٠٢١	√		غمرين - تتا
	كفر فيشا	ارتوازي	١٩٥٨	٧٣	√		كفر فيشا
	كمشوش	ارتوازي	١٩٥٦	٤٧١	√		كمشوش
	برهيم	ارتوازي	١٩٥٤	٤	√		عزبة الخمسين - بلمشط - برهيم
	كفر بلمشط	ارتوازي	١٩٥٨	-		√	بلمشط
	جزى	ارتوازي	٢٠١١	١٩٥٢	√		جزى
	صنصفت	ارتوازي	١٩٦٢	-		√	صنصفت
	منشأة سلطان الارتوازي	ارتوازي	١٩٤٨	١٠	√		منشأة سلطان
	سنجرج الارتوازي	ارتوازي	١٩٥٨	٧٧٤	√		سنجرج
	الحامول الارتوازي	ارتوازي	١٩٥٨	٢٢٢٠	√		العامرة - الحامول
	شبرا بلوله	ارتوازي	١٩٥٦	١٩٣٤	√		كفر سنجرج - شبرا بلوله - كفر العامرة - العامرة
	طملاى	ارتوازي	١٩٥٢	-		√	شباشير - طملاى
	دبركى	ارتوازي	١٩٤٨	١٢٦٦	√		دبركى
	فيشا الكبرى	ارتوازي	١٩٥٠	١٢٩٢	√		فيشا الكبرى
سدود	ارتوازي	٢٠٠٨	١٣٥٣	√		شبين الكوم	
زاوية رزين	ارتوازي	١٩٥٠	١٤٩١	√		زاوية رزين	
منوف القديمة	ارتوازي	١٩٢٨	-		√	-	

تاريخ البيان : ٢٠١٩/٤/١٥

مصدر البيان : مرفق مياه الشرب

تابع بيان محطات المياه وحالتها في المحافظة (بركة السبع)

اسم الموقع	اسم المحطة	نوع المحطة	تاريخ الإنشاء	إجمالي كمية مياه الشرب الفعلية	حالة المحطة	
					تعمل	لا تعمل
بركة السبع	ميت فارس المرشحة	(مرشحة صغيرة)	٢٠٠٨	٣٨٤٠	√	
	بركة السبع البحارى القديمة	(مرشحة صغيرة)	١٩٩٨	٤٨٠	√	
	بركة السبع - البحارى الجديدة (مرشحة كبيرة)	ارتوازي	٢٠٠٨	١٢٧٧٣	√	
	جنزور القديمة	ارتوازي	١٩٩٠	١٥٢٧	√	
	جنزور الجديدة	ارتوازي	١٩٩٥	١٩٤٦	√	
	هورين	ارتوازي	١٩٨٢	٢٧٠٨	√	
	كفر هلال	ارتوازي	١٩٨١	١٥٩٦	√	
	كفر نفرة	ارتوازي	٢٠٠٤	١٣٠٢	√	
	الروضة	ارتوازي	١٩٨٧	١٦١٣	√	
	أبو مشهور	ارتوازي	١٩٥٢	١٧٢٨	√	
	شنتنا الحجر (١) القديمة	ارتوازي	١٩٥٥	١٠٤٥	√	
	شنتنا الحجر (٢) الجديدة	ارتوازي	٢٠٠٣	١٨٠٣	√	
	طوخ طنبشا	ارتوازي	١٩٥٦	١٦٦٧	√	
	ميت فارس ارتوازي	ارتوازي	١٩٥٤	١٠٠٧	√	
	الحلامشة	ارتوازي	١٩٥٤	١٥١٠	√	
الدبايية	ارتوازي	١٩٥١	٣٣٤٧	√		
البر الشرقى (الخزان العالى)	ارتوازي	١٩٧٨	٣٩٠٠	√		
محطة البر الغربى	ارتوازي	١٩٥٢	١٠٣٢	√		

تاريخ البيان : ٢٠١٩/٤/١٥

مصدر البيان : مرفق مياه الشرب

تابع بيان محطات المياه وحالتها في المحافظة (مدينة السادات)

اسم الموقع	اسم المحطة	نوع المحطة	تاريخ الإنشاء	إجمالي كمية مياه الشرب الفعلية	حالة المحطة	
					تعمل	لا تعمل
السادات (مدينة)	المحطة الشمالية تغذى من ١٩ بئر	ارتوازي	١٩٨٥	٢٩٣٤٢	√	
	المحطة الجنوبية تغذى من ١١ بئر	ارتوازي	١٩٨٥	١٣٧٨٨	√	
	المحطة السطحية (مرشحة كبيرة)	ارتوازي	١٩٤٨	٤٥٥٦٩	√	
	الخطاطبة	(مرشحة صغيرة)	١٩٨٩	٢٨٩	√	
	منشأة النور البحارى	(مرشحة صغيرة)	١٩٥٨	١٠٣٨	√	
	الخطاطبة البلد المرشحة	(مرشحة صغيرة)	١٩٩٦	٦٩٠	√	
	الخطاطبة - المحطة	ارتوازي	١٩٨٩	٢٨٩	√	
	أبو نشابة	ارتوازي	١٩٨٩	٢١٨٤	√	
	الاحماس	ارتوازي	١٩٨٩	١٩٠٦	√	
	الطرانة	ارتوازي	١٩٩٠	٩	√	
	جاكوبس	ارتوازي	٢٠٠٦	٨٦٥	√	
	كفر داوود القديمة الشرقية	ارتوازي	١٩٤٩	-	√	
	كفر داوود الجديدة الغربية	ارتوازي	١٩٩٢	٢٣٧٧	√	
	منشأة النور - كفر داوود الجديدة	ارتوازي	٢٠١٢	٢٢١١	√	
	اليافطة	ارتوازي	٢٠٠٦	٢٩٥٤	√	
	الطرانة المرشحة	(مرشحة صغيرة)	٢٠٠٦	٨٢٠	√	

تاريخ البيان : ٢٠١٩/٤/١٥

مصدر البيان : مرفق مياه الشرب



بيان محطات المياه وحالتها في المحافظة (الشهداء)

اسم الموقع	اسم المحطة	نوع المحطة	تاريخ الإنشاء	إجمالي كمية مياه الشرب الفعلية	حالة المحطة		المواقع التي تخدمها المحطة
					تعمل	لا تعمل	
الشهداء	زاوية الناعورة الجديدة	ارتوازي	١٩٩٥	٥٠٥	√		نادر - زاوية الناعورة
	زاوية الناعورة القديمة	ارتوازي	١٩٥٧	-		√	نادر - زاوية الناعورة
	دراجيل البلد	ارتوازي	١٩٥٢	٤٩	√		ابشادي - دراجيل
	كفر الشبع	ارتوازي	١٩٥٨	١١٦٤	√		اشادي - كفر الشبع
	كفر الجلابطة	ارتوازي	١٩٩٨	٢٠٠	√		سلامون بحري - سلامونقبلي - كفر الجلابطة
	جزيرة الحجر	ارتوازي	١٩٥٧	١٥٣٣	√		منشأة السادات - جزيرة الحجر
	زاوية البقلی	ارتوازي	١٩٥٩	١٣٥٩	√		زاوية البقلی
	بشنامی	ارتوازي	١٩٥٩	١٠٣٤	√		بشنامی
	دناصر	ارتوازي	١٩٩٢	١٥٢٣	√		دناصر - أبو كلس
	كفر عسما	ارتوازي	١٩٥٢	٣١٥	√		أم صالح - شنتنا الحجر
	عمروس	ارتوازي	١٩٥٨	٢٠٠٩	√		كفر مليج - الغوري - ميت فارس
	أبو كلس	ارتوازي	١٩٥٣	٢١٠٥	√		دنشواي - أبو كلس
	ساحل الجوابر	ارتوازي	٢٠١٢	٣٤٥٥	√		ساحل الجوابر - كفر السوالمية
	شمايطس القرية	ارتوازي	١٩٥٢	٢٠٨	√		كفر الجمال - شمايطس
	سرسموس	ارتوازي	١٩٥٣	٢٩٧	√		كفر سرسموس - سرسموس
	كفر دنشواي	ارتوازي	١٩٥٧	١٦٦	√		كفر حجازي - كفر دنشواي
	شمايطس المدينة	ارتوازي	١٩٨٥	١٤٣٨	√		سرشنا - مدينة الشهداء - ميت شهالة
دراجيل الوحدة	ارتوازي	١٩٦٠	١٩	√		دراجيل	
ميت شهالة	ارتوازي	١٩٥٢	٨٤٣	√		سرشنا - مدينة الشهداء - ميت شهالة	

تاريخ البيان : ٢٠١٩/٤/١٥

مصدر البيان : مرفق مياه الشرب

تابع : بيان محطات المياه وحالتها في المحافظة (الباجور)

اسم الموقع	اسم المحطة	نوع المحطة	تاريخ الإنشاء	إجمالي كمية مياه الشرب الفعلية	حالة المحطة		المواقع التي تخدمها المحطة
					تعمل	لا تعمل	
الباجور	كفر محمود	ارتوازي	١٩٥٢	٨٢٩	√		كفر محمود - كفر الدوار
	شبرا زنجبالارتوازي	ارتوازي	١٥٥	١٩٥٠	√		كفر شبرا زنجي-عزبة الاصلاح- شبرا زنجي
	اسطنها (١) القديمة	ارتوازي	١٩٥٢	١١٩٦	√		عزبة القسيس - منشية مسجد الخضر- اسطنها
	كفر الغنامية ارتوازي	ارتوازي	٢٠٠١	١٧٧٨	√		كفر الغنامية-بي العرب-كفر سنجلف القديمة
	المحطة الرئيسية بالباجور	ارتوازي	١٩٥٢	٢٩٩٤	√		كفر الباجور-زاوية جروان- جروان -الباجور
	سبك الضحاك الارتوازي	ارتوازي	١٩٥١	٢٩٢٠	√		كفر سبك - سبك الضحاك-البرانقة- ابخاص
	الكتامية	ارتوازي	١٩٥٢	١٦٩٩	√		بئر شمس- الكتامية
	أسريجة	ارتوازي	١٩٥٢	١٢٥١	√		منشأة سيف- أسريجة
	أبو سنيطة	ارتوازي	١٩٥١	١٨٩٥	√		أبو سنيطة
	تلوانة	ارتوازي	١٩٥٢	١٩٠٧	√		سروهيت- تلوانة
	قلتي الكبرى	ارتوازي	١٩٤٨	٧٢٦	√		قلتي الكبرى- تلوانة
	منا وهلة	ارتوازي	١٩٥٢	٢٨٠٢	√		عزبة كوم الضبع- عزبة الصعايدة - المقاطع-كفر مناوهله-كفر مناوهله
	كفر القرنين	ارتوازي	١٩٥٠	١١٧٢	√		
	الباجور ارتوازي	ارتوازي	١٩٩١	٤٨١٢	√		المنطقة الصناعية السابعة - السادسة -الخامسة- الرابعة-الثالثة-الثانية-الأولى-المنطقة ١٨
	بهناى	ارتوازي	٢٠٠٠	٤٩٩	√		بئر شمس-الكتامية-كفر الدوار-كفر محمود-عزبة بهناى-بهناى
	ميت عفيف	ارتوازي	١٩٩٦	١٣٣٧	√		ميت عفيف
	كفر الخصرة	ارتوازي	١٩٩٦	٢١٠٢	√		كفر الخصرة
	كوم الضبع	ارتوازي	١٩٩٦	١٩٥٨	√		كوم الضبع-عزبة الاصلاح-عزبة العطر- الأطارشة-المنشأة الجديدة
	فيشا الصغرى	ارتوازي	١٩٥٠	١٥٤٩	√		هيت-فيشا الصغرى
	كفر سنجلف الجديد	ارتوازي	١٩٥٠	٢١٩٦	√		كفر سنجلف الجديد-فيشا الصغرى
اسطنها الجديدة	ارتوازي	١٩٩٧	٢٢٥٤	√		عزبة القسيس-منشية مسجد الخضر-اسطنها- عزبة الاصلاح	
ميت البيضا	ارتوازي	١٩٥٢	١٤١٤	√		ميت الوسطى-ميت البيضا	
مسجد الخضر	ارتوازي	١٩٥٢	١٩٩٠	√		مشيرف-مسجد الخضر	
أبشيش	ارتوازي	١٩٥١	٢٩٣١	√		عزبة أبو زكري-المقاطع-تلبننت-ابشيش	
بي العرب	ارتوازي	١٩٥١	٧١٨	√		الغنامية-كفر سنجلف القديمة-سنجلف-بي العرب	

تابع : بيان محطات المياه وحالتها في المحافظة (البا جور)

اسم الموقع	اسم المحطة	نوع المحطة	تاريخ الإنشاء	إجمالي كمية مياه الشرب الفعلية	حالة المحطة		المواقع التي تخدمها المحطة
					تعمل	لا تعمل	
	سمان	ارتوازي	١٩٥٢	٦٦٠	√		سمان-عزبة الاصلاح
	كفر الغنامية المرشحة	(مرشحة صغيرة)	١٩٩٠	٦٩٠	√		كفر سنجلف القديمة – كفر الغنامية-بى العرب
	شبرا زنجى	(مرشحة صغيرة)	٢٠٠٩	٣٣٤٢	√		زاوية جروان-جروان- شبرا زنجى-كفر شبرا زنجى-
	سبك الضحاك	(مرشحة صغيرة)	٢٠٠٠	٧٠٧	√		كفر سبك-البرانقة-ابخاص-سبك الضحاك
	بهناى	(مرشحة صغيرة)	٢٠٠٩	٢١٨٨	√		ببر شمس -الكتامية-كفر محمود -بهناى
	المحطة النقالى ١ (بئر ١)	(مرشحة صغيرة)	١٩٩٦	-	√		منيل جويدة- شعشاع- شطانوف
	المحطة النقالى ٢ (بئر ٢)	(مرشحة صغيرة)	١٩٩٦	-	√		منيل جويدة-الحواسى

بيان محطات المياه وحالتها فى المحافظة (أشمون)

اسم الموقع	اسم المحطة	نوع المحطة	تاريخ الإنشاء	إجمالي كمية مياه الشرب الفعلية	حالة المحطة		المواقع التي تخدمها المحطة
					تعمل	لا تعمل	
أشمون	رملة الانجبالارتوازي	ارتوازي	١٩٦٢	١٧٧٨	√		لبيشة -الانجب-رملة الانجب- عزبة أبو رية-عزبة نصار
	شما الارتوازي	ارتوازي	١٩٨٤	١٣٣١	√		ساقية المنقدي شما-عزبة نصار
	محطة طهواى ٢ (حديد و منجنيز)	ارتوازي	٢٠٠٤	٣١٤٧	√		الجزيرة الشرقية-عزبة كرم-دلهمو-طهواى-طليا- عزبة أبو نشابة
	طهواىالارتوازي	ارتوازي	١٩٨٧	٩٠	√		الجزيرة الشرقية-عزبة كرم-دلهمو-طهواى-عزبة أبو نشابة
	كفر الطرنية	ارتوازي	١٩٦٣	٧٨٤	√		كفر الطرنية
	جريس	ارتوازي	١٩٥٨	٢٧٢٢	√		عزبة بط-أبو عوالى- جريس
	مونسة	ارتوازي	١٩٥٤	٢٥٦٣	√		منشأة جريس-مونسة-عزبة طعسيمة-عزبة نصار
	منيل الدويب	ارتوازي	٢٠٠٥	١٣٥٦	√		منيل دويب-القناطرين

بيان محطات المياه وحالتها فى المحافظة (أشمون)

اسم الموقع	اسم المحطة	نوع المحطة	تاريخ الإنشاء	إجمالي كمية مياه الشرب الفعلية	حالة المحطة	المواقع التى تخدمها المحطة
	الرئيسية بأشمون	ارتوازي	١٩٣١	٦٤٠٣	√	مدينة أشمون
	البديلة بأشمون	ارتوازي	١٩٨٣	-	√	مدينة أشمون
	ظليا	ارتوازي	١٩٨٧	-	√	عزبة ال ١٧ الكوم الأحمر-ظليا
	البرانية	ارتوازي	١٩٥٦	٢١٦٨	√	البرانية
	الكواذى	ارتوازي	١٩٦١	٢٠٨١	√	منيل عروس-الكواذى
	الغنامية	ارتوازي	١٩٨٥	١٣٠٥	√	الغنامية
	دروة	ارتوازي	١٩٥٨	٧٧	√	دروة
	صراوة	ارتوازي	١٩٩٢	١٩٣٦	√	صراوة-كفر صراوة-عزبة أبو يوسف
	شطانوف الارتوازي	ارتوازي	١٩٦٥	١٨٣٨	√	كفر منصور-شطانوف-عزبة شاهين
	كفر عون	ارتوازي	١٩٨٤	١٤٠١	√	كفر عون
	شوشاى	ارتوازي	١٩٥٨	٢٤٦٨	√	شوشاى
	شنشور	ارتوازي	١٩٥٨	-	√	كوم عياد-شنشور
	براشيم	ارتوازي	١٩٦٠	١٤٨٠	√	براشيم
	سمادون القديمة	ارتوازي	١٩٨٦	٢٤٨٢	√	كفر مجاهد-سمادون-عزبة الشيخ ابراهيم
	مجيريا	ارتوازي	١٩٦٢	٢٢١٢	√	عزبة العشرين-مجيريا
	بدر غاطس(سمادون)	ارتوازي	٢٠٠٨	٢١٩٤	√	سمادون
	شعشاع	ارتوازي	١٩٥٢	١٩١٩	√	منيل جويده-شعشاع-شطانوف
	الخلواصى	ارتوازي	١٩٩٦	١٣٥٦	√	الخلواصى-منيل جويده
	بوهة شطانوف	ارتوازي	١٩٥٨	١٩٣٥	√	الخور-بوهة شطانوف-ظليا
	قورص الارتوازي	ارتوازي	١٩٥٤	١٩٢٠٣	√	قورص-كفر قورص-كفر أبو محمود
	أبو رقية	ارتوازي	١٩٥٨	٢٣٩١	√	أبو رقية-كفر أبو رقية
	النعناعية	ارتوازي	١٩٦٣	١٦٩٦	√	سهواج-النعناعية
	ساقية أبو شعرة	ارتوازي	١٩٥٨	١٧٨٦	√	ساقية أبو شعرة-شنواى-سملاى

تابع بيان محطات المياه وحالتها فى المحافظة (أشمون)

اسم الموقع	اسم المحطة	نوع المحطة	تاريخ الإنشاء	إجمالي كمية مياه الشرب الفعلية	حالة المحطة	
					تعمل	لا تعمل
	بدر غاطس (محلة سبك)	ارتوازي	٢٠٠٩	١٠٦١	√	
كفر الحما	كفر الحما	ارتوازي	١٩٥٨	٢١٠٣	√	
كفر الفرعونية	كفر الفرعونية	ارتوازي	١٩٥٨	٤١٨	√	
كفر سبك-البرائفة-ابخاص-سبك الضحاك	سنتريسالارتوازي	ارتوازي	١٩٨٧	١١٣٨	√	
الجزيرة الشرقية-العطف-كفر القرنين	سبك لأحد	ارتوازي	١٩٦٥	٣٢١٦	√	
بئر شمس-الكتامية-كفر محمود-بهناى	كفر السيد	ارتوازي	١٩٥٨	١٢٥٢	√	
مدينة أشمون	أشمون البحارى (مرشحة كبيرة)	ارتوازي	١٩٨٤	١٩٣٩٢	√	
عزبة المعاشات-محلة سبك-عزبة سلامة-كفر عطا	محلة سبك المرشحة (كبيرة)	ارتوازي	٢٠١١	٥٠٩٨	√	
	الفرعونية البحارى	مرشحة صغيرة	٢٠٠٨	٣٣٦٠	√	
لبيشة-الانجب-كفر الغريب-رملة الانجب-عزبة ابو رية-عزبة نصار	رملة الانجب (المرشحة)	مرشحة صغيرة	١٩٩٦	-	√	
كفر صراوة-صراوة-عزبة أبو يوسف	صراوة البحارى	مرشحة صغيرة	٢٠٠٦	١٦٢٠	√	
كفر شطانوف-شطانوف	شطانوف المرشحة	مرشحة صغيرة	١٩٩٦	١١١٠	√	
كفر قورص-قورص-كفر أبو محمود	قورص	مرشحة صغيرة	١٩٩٦	١٧١٠	√	
عزبة ال١٧-الكوم الأحمر-طليا	رملة الانجب المطورة	مرشحة صغيرة	٢٠٠٦	٢٦٤٠	√	
شما-ساقية النقدي-جزيرة أبونشابة	شما المطورة	مرشحة صغيرة	٢٠٠٦	٣٩٩٠	√	
شما-ساقية النقدي-جزيرة أبونشابة	شما البحارى	مرشحة صغيرة	١٩٩٦	-	√	
دروة-عزبة شاهين	دروة البحارى	مرشحة صغيرة	٢٠٠٩	٣٠٠٠	√	
سنتريس-القناطرين	سنتريس المرشحة	مرشحة صغيرة	١٩٩٦	٢٠٧٠	√	
سمادون-كفر مجاهد-عزبة الشيخ ابراهيم	سمادون المرشحة	مرشحة صغيرة	١٩٩٦	٩٠٠	√	

بيان محطات المياه وحالتها في المحافظة (سرس الليان ومنوف)

اسم الموقع	اسم المحطة	نوع المحطة	تاريخ الإنشاء	إجمالي كمية مياه الشرب الفعلية	حالة المحطة		المواقع التي تخدمها المحطة
					تعمل	لا تعمل	
سرس الليان	سرس الليان البحارى	(مرشحة صغيرة)	٢٠١١	٤٠٦٦	√		حزيرة أبو نشابة-ساقية المنقدي-شما
	سنجرج النقالى	(مرشحة صغيرة)	١٩٩٨	٤٨٦	√		كفر سنجرج-سنجرج
	بهواش(الجديدة)المرشحة	(مرشحة صغيرة)	٢٠٠٦	٢١٩٥	√		بهواش-دمليج
	طملاى البحارى	(مرشحة صغيرة)	٢٠١١	٣٨٩٥	√		طملاى -شيشير-طملاى
	كفر بلمشط النقالى	(مرشحة صغيرة)	١٩٩٧	١٠٨٣	√		بلمشط -عزبة الخمسين- برهيم
	كفر بلمشط المطورة	(مرشحة صغيرة)	٢٠٠٦	٢٠٨٧	√		كفر بلمشط-صنصفت-عزبة الخمسين-برهيم
	سدود البحارى	(مرشحة صغيرة)	٢٠٠٨	٦٢٢٩	√		زاوية رازين-كفر السنابسة- سدود
منوف	منشية سلطان النقالى	(مرشحة صغيرة)	١٩٩٩	١٥٣٣	√		منشأة سلطان
	الحامول النقالى	(مرشحة صغيرة)	٢٠١١	١١٩١	√		الحامول
	بهواش النقالى	(مرشحة صغيرة)	١٩٩٩	١٤٦٧	√		بهواش-دمليج

تاريخ البيان : ٢٠١٩/٤/١٥

مصدر البيان : مرفق مياه الشرب

٣- بيان محطات المياه وحالتها في المحافظة 2018

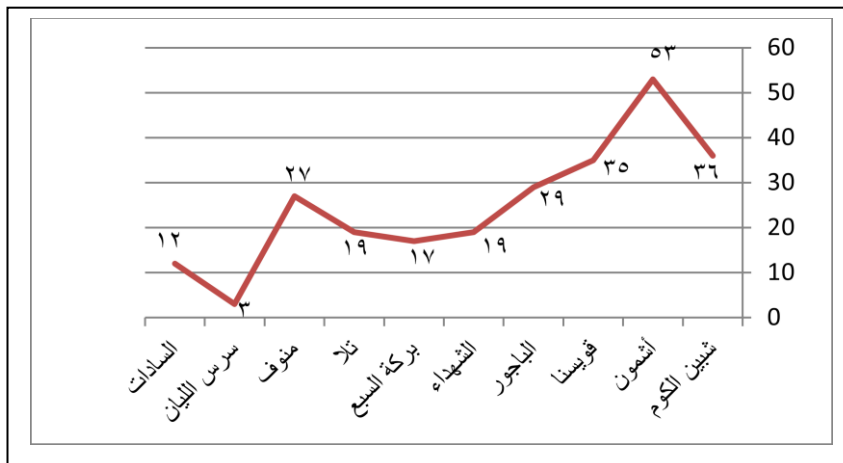
تحليل البيانات

يوضح الجدول السابق والخاص بمحطات مياه الشرب بالمحافظة أن :

- بلغ إجمالي عدد محطات المياه في جميع مراكز و مدن المحافظة ٢٦١ محطة . الإرتوازي منها ٢١٤ محطة و ٣٩ مرشحة صغيرة و ٨ محطات مرشحة كبيرة .. يعمل منها ٢٥٦ محطة بينما لا يعمل منها ٥ محطات ، توجد هذه المحطات في أربع مراكز : محطة مياه واحدة فقط لا تعمل في كلا من مراكز : أشمون - بركة السبع - شبين الكوم . بينما يوجد ٢ محطة لا تعمل بمركز الباجور .
- توجد ٥ محطات مياه تحت الإنشاء ، بينما يوجد ٢٢ محطة مياه تحت التأهيل . كذلك توجد محطة مياه واحدة مغذاة من محطة أخرى .
- يعد مركز أشمون أكبر المراكز عدداً لمحطات المياه حيث بلغ عدد المحطات بها ٥٥ محطة بنسبة 18% لإجمالي المحطات التي تعمل بالمحافظة ، يأتي بعد ذلك مركز شبين الكوم حيث يوجد به ٤٢ محطة بنسبة ١٤% لإجمالي عدد المحطات بالمحافظة ، تحتل سرس الليان المركز الأخير في قائمة المراكز من حيث أعداد محطات المياه حيث يحتوى على ٤ محطات مياه فقط .

التوصيات والمقترحات

- **بوصي المركز** بالاهتمام بتطوير محطات مياه الشرب الارتوازي لتحويلها لإنتاج مياه الشرب البحاري عن طريق مد شبكات من المحطة إلى أقرب مسافة من مياه البحر حيث تكون اقل تكلفة من إنشاء محطات جديدة علي أن تعمل هذه المحطات ارتوازي وبحاري حسب الظروف للمحطة حفاظا علي الصحة العامة لأبناء المحافظة .
- إجراء صيانة دورية على هذه المحطات لتجنب تلوث مياه الشرب فأى خلل في تكوين المياه قد يؤدي إلى وفاة العديد من الأطفال، خصوصا في حالة زيادة تلوثها بالعناصر الثقيلة، إضافة إلى النزلات المعوية الحادة. كما أن تلوث مياه الشرب قد يسبب تشوهات الأجنة، والتخلف العقلي في المواليد ، ومرض الفشل الكلوي للكبار ، وفيروس الالتهاب الكبدي الوبائي «سي» وغيرها .

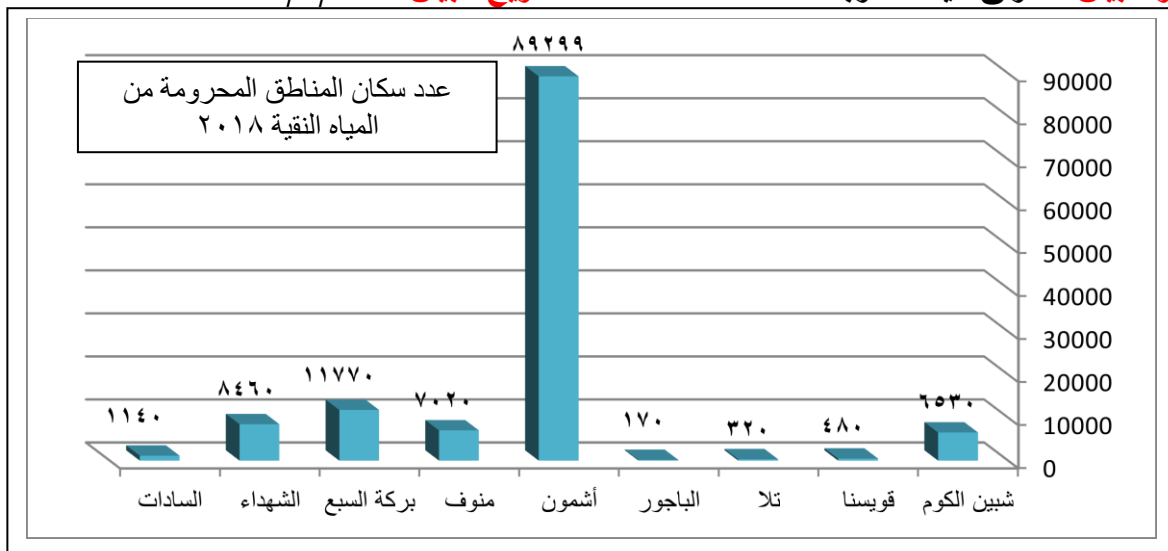


٤- بيان بالمناطق المحرومة من المياه النقية 2018

م	المركز	الوحدة المحلية	الطول	عدد السكان التقديري
١	شبين الكوم	شوارع مستحدثة داخل الحيز العمراني بالممدن والقرى	١٣	٦٥٣٠
٢	قويسنا		١٢	٤٨٠
٣	تلا		٠.٦	٣٢٠
٤	الباجور		٠.٤	١٧٠
٥	أشمون		١٠٩	٨٩٢٩٩
٦	سرس الليان		٢٦	٧٠٢٠
٧	منوف		١٧	١١٧٧٠
٨	بركة السبع		١٦	٨٤٦٠
٩	الشهداء		٢	١١٤٠
١٠	السادات		١٧٧	١٢٥١٨٩
الإجمالي				

تاريخ البيان : ٢٠١٩/٤/١٥

مصدر البيان : مرفق مياه الشرب



٤- بيان بالمناطق المحرومة من المياه النقية 2017

تحليل البيانات

يوضح الجدول السابق والخاص بالمناطق المحرومة من المياه النقية بالمحافظة أن :

- معظم مراكز المحافظة تعاني من وجود مناطق محرومة من مياه الشرب النقية .
- جميع المناطق مستجدة ومستحدثة بجميع الوحدات المحلية التابعة.
- الإجمالي التقديري لعدد سكان المناطق المحرومة من المياه يقدر ب ١٢٥١٨٩ نسمة .
- يعد مركز أشمون أكبر المراكز من حيث عدد السكان بالمحافظة و يبلغ عدد سكانه المحرومين من المياه النقية ٨٩٢٩٩ نسمة.
- أقل المراكز عددا للسكان المحرومة من المياه النقية مركز الباجور حيث يبلغ عددهم ١٧٠ نسمة .

التوصيات والمتردات

- **بوصى المركز** بضرورة الاهتمام بتوفير كوب مياه نقى ونظيف للشرب لكل مواطن بجميع القرى والمدن على مستوى المحافظة .
- سرعة الانتهاء من عمل الإحصائيات اللازمة لحصر المناطق المحرومة من المياه النقية للبدء في تنفيذ وإنشاء محطات للمياه النقية والعمل على مدها لكافة أرجاء المحافظة .
- إجراء صيانة دورية لمحطات المياه الموجودة بالفعل لتجنب تلوث مياه الشرب حيث أن حدوث أي خلل أو تلوث في المياه قد يؤدي إلى العديد من الكوارث أفلها وفاة العديد من الأطفال بالإضافة إلى ابتلاء العديد من المواطنين بالأمراض الناتجة عن تناول المياه الملوثة نتيجة لعدم توافر المياه النقية مثل الفشل الكلوي والكبدى ومضاعفاتهما .

ثانيا : الصرف الصحي

١- موقف محطات الصرف الصحي 2018

م	اسم المحطة	موقع المحطة	نوع المحطة		الطاقة الكلية م ^٣ /يوم	نسبة التشغيل	المواقع التي تخدمها
			فرعية	رئيسية			
١	محطة رفع ميت شهالة	ميت شهالة	√		٦٠٨	%٤٧	طبلوها
٢	محطة طبلوها رقم (١)	طبلوها	√		٢٣٨٨	%٢٨	طبلوها
٣	محطة الرفع زرقان	زرقان بجوار مسجد سيدي بحبيح	√		٢٠٩٦	%٩١	زرقان
٤	محطة الرفع ميت أبو الكوم	ميت أبو الكوم حوض الشروة نمرة ١	√		٢٧٧٩	%٥٩	ميت أبو الكوم
٥	محطة الرفع الرئيسية كفر زرقان	طريق تلا-الشهداء - كفر زرقان	√		٦٦٩	%٣٠	كفر زرقان
٦	محطة الرفع رقم ٤	تلا- البر الشرقي-ش البحر	√		٣٣٢٢	%٢٠	مدينة تلا
٧	محطة رفع رقم ١	ش سعد زغول مدينة تلا	√		٩٥٠	10%	مدينة تلا
٨	محطة الرفع ٢	تلاش الجمهورية	√		٢٣٩٦	25%	مدينة تلا
٩	محطة الرفع رقم ٣تلا	تلا- ش البحر البر الغربي	√		٨٨٨٦	83%	مدينة تلا
١٠	محطة الرفع رقم ٣	ش عبد المنعم رياض سرس الليان	√		٨٨٨٦	83%	سرس الليان
١١	محطة الرفع الرئيسية ١	ش بور سعيد أمام المستشفى المركزي	√		26422	%٦١.٠	سرس الليان
١٢	محطة الرفع رقم ٢	ش سيدي حباس سرس الليان-طريق سرس الحامول	√		5680	%٨٠.٠	سرس الليان
١٣	محطة رفع اسطنها الرئيسية	قرية اسطنها	√		٤٠٨٠	%٦٨	اسطنها
١٤	محطة رفع شبرا زنجي	شبرا زنجي - الباجور-منوفية	√		1078	%18	شبرا زنجي
١٥	محطة رفع جروان	قرية جروان -طريق الباجور-منوف	√		893	%21	جروان
١٦	محطة رفع زاوية جروان الرئيسية ١	زاوية جروان - الباجور	√		1387	%40	زاوية جروان
١٧	محطة رفع زاوية جروان الفرعية	زاوية جروان	√		608	%35	زاوية جروان
١٨	محطة رفع كفر شبرا زنجي	كفر شبرا زنجي	√		1078	%18	كفر شبرا زنجي
١٩	محطة رفع الباجور الفرعية ٢	مدينة الباجور	√		5494	%٤٧.٥	الباجور

تاريخ البيان : ٢٠١٩/٤/٦

مصدر البيان : مرفق الصرف الصحي

١- موقف محطات الصرف الصحي 2018

م	اسم المحطة	موقع المحطة	نوع المحطة		الطاقة الكلية م ^٣ /يوم	نسبة التشغيل	المواقع التي تخدمها
			فرعية	رئيسية			
٢٠	محطة رفع الباجور الرئيسية ١	مدينة الباجور - منوفية	√		٥٩٤٤	%٥٣	الباجور
٢١	محطة رفع اسطنها الفرعية ٢	اسطنها	√		١٨٢٠	%٧٥	اسطنها
٢٢	محطة رفع تلبنت ابشيش	تلبنت - ابشيش	√		١٠٨٠	%٤٥	تلبنت ابشيش محطة صرف الحامول
٢٣	محطة صرف الحامول	الحامول	√		٢٨١٦	21.4%	الحامول
٢٤	محطة رفع ١ بمنوف	منوف أرض السحرتي ش بين النهدين	√		٤١٦٣	43%	مدينة منوف
٢٥	محطة رفع صرف سدود	سدود	√		١٦٣٣	%٢٢	سدود
٢٦	محطة رفع ٣	منوف ترعة الثمانيات	√		٣٧٣٠	52.7%	مدينة منوف
٢٧	محطة رفع ٢ بمنوف	ش محمد فريد بجوار المعهد الديني	√		٤٦٢٣	99%	مدينة منوف
٢٨	المحطة العاجلة ١ بالمنطقة الصناعية	منطقة مبارك الصناعية الأولى	√				المنطقة الصناعية
٢٩	المحطة العاجلة ٢ بالمنطقة الصناعية	منطقة مبارك الصناعية الثانية	√				المنطقة الصناعية
٣٠	محطة رفع قويسنا ١	قويسنا أمام هندسة الري والصرف	√		1592	%٣٩.٧	مدينة قويسنا
٣١	محطة رفع قويسنا ٤	قويسنا ش سعد زغلول بجوار مجمع المدارس	√		6286	%٤٩.٤	مدينة قويسنا
٣٢	محطة رفع شبرا بخوم	شبرا بخوم	√		3395	52%	شبرا بخوم
٣٣	محطة الرفع الفرعية رقم ٢ بميت بره	ميت بره بجانب الوحدة المحلية	√		225	%٧.٣	ميت بره
٣٤	محطة رفع قويسنا ٢	قويسنا ش الصباحي	√		2121	%٥٢.٨	مدينة قويسنا
٣٥	محطة رفع ٣ بقويسنا	ش صدقي خلف السجل المدني	√		4597	%٤٤.٣	مدينة قويسنا
٣٦	محطة رفع ابنهس	ابنهس	√		1536	%47	ابنهس
٣٧	محطة رفع ميت بره رقم ١	ميت بره بجوار مدرسة الإعدادية	√		2376	%٢٤.٦	ميت بره
٣٨	محطة رفع سنتريس	أشمون شرق المحطة	√		1924	%٢٧	سنتريس

تاريخ البيان : ٢٠١٩/٤/٦

مصدر البيان: مرفق الصرف الصحي

١- تابع موقف محطات الصرف الصحي 2018

م	اسم المحطة	موقع المحطة	نوع المحطة		الطاقة الكلية م ^٣ /يوم	نسبة التشغيل	المواقع التي تخدمها
			فرعية	رئيسية			
٣٩	محطة الرفع ١ بشما	ش بور سعيد	√		٢٧٥٥	٥٩.٥%	شما
٤٠	محطة رفع ٣ بشما	ش سعد زغول	√		٤٩٠	10.2%	شما
٤١	محطة رفع ٢ بشما	بجوار عملية سمدون		√	١٨٠	7.8%	شما
٤٢	محطة رفع رقم ١ بطهواى	غرب طليا	√		١٦٢٠	46.5%	طهواى
٤٣	محطة رفع سبك الأحد	بجوار محطة شما	√		١٧٢٨	٥٣%	سبك الأحد
٤٤	محطة رئيسية ١ بسمدون	أمام مركز شباب شما	√		٢١٤٨	13.9%	سمدون
٤٥	محطة رفع ١ بأشمون	بجوار مدرسة ناصف طاحون		√	٨٩٧	7.6%	مدينة أشمون
٤٦	محطة رفع ٢ بأشمون الرئيسية	ش أبو حريرة	√		٨٦٨٨	58.4%	مدينة أشمون
٤٧	محطة رفع ٣ بأشمون	بجوار الوحدة المحلية	√		٣٠٨٥	36.8%	مدينة أشمون
٤٨	محطة الرفع الرئيسية ١ بطليا	بجوار المعهد الدينى	√		٢٢٦٨	18.9%	طليا
٤٩	محطة رفع ٢ بطهواى	سبك الأحد		√	٦٥٣	٣٣.٥%	طهواى
٥٠	محطة شنتنا الحجر الرئيسية	الغورى	√		2790	٢٥%	شنتنا الحجر
٥١	محطة الرفع الفرعية ٢	بركة السبع شرق محطة السكة الحديد		√	1386	١٦.٢%	بركة السبع
٥٢	محطة الرفع الرئيسية ١	بركة السبع شرق قبلى السكة الحديد	√		2563	٢٥.٢%	بركة السبع
٥٣	محطة الرفع الفرعية ٣	بركة السبع غرب - بحرى السكة الحديد		√	2831	٣٣.٤%	بركة السبع
٥٤	الرفع الرئيسية بميت فارس	ميت فارس - بركة السبع	√		1375	29%	ميت فارس
٥٥	محطة رفع هورين	هورين - بركة السبع	√		2123	31%	هورين
٥٦	أبو مشهور	قرية أبو مشهور- بركة السبع	√		1200	24%	أبو مشهور
٥٧	محطة رفع جنزور ٢	جنزور - بركة السبع	√		881	34%	جنزور

تاريخ البيان: ٢٠١٩/٤/٦

مصدر البيان: مرفق الصرف الصحي

١- تابع موقف محطات الصرف الصحي 2017

م	اسم المحطة	موقع المحطة	نوع المحطة		الطاقة الكلية م ^٣ /يوم	نسبة التشغيل	المواقع التي تخدمها
			رئيسية	فرعية			
٥٨	محطة الصرف ١ جنزور	جنزور	√		٢٠٥٨	%٢٤	جنزور
٥٩	رفع جنزور ٣	جنزور - بركة السبع		√	٢٥٠٠	%٨٠	جنزور
٦٠	رفع ٤ بركة السبع	بركة السبع غرب قبلي السكة الحديد	√		٢٩٦٧	%٢٩	بركة السبع
٦١	محطة رفع الغورى	الغورى		√	٣٠٠	%١٢	الغورى
٦٢	محطة الرفع رقم ١ الرئيسية بالشهداء	طريق الشهداء - كفر عشما	√		٥٠٤٢	%٥٣	الشهداء
٦٣	الشهداء رقم ٤	الشهداء جسر المشروع بجوار مقابر الشهداء		√	٥٤٠	%٢١	الشهداء
٦٤	الشهداء رقم ٣	الشهداء - ميت شهالة	√		٣٩٠.٦	%٧١	ميت شهالة
٦٥	محطة الرفع الرئيسية رقم ٢	الشهداء- سرسنا بجوار مدرسة سرسنا الابتدائية للبنات	√		٢٨٧٠	%٥١	سرسنا
٦٦	محطة الرفع الرئيسية	ساحل الجواير - الشهداء	√		٨٨٤	%٥١	ساحل الجواير
٦٧	صرف صحي رقم ٣	البتانون - شبين الكوم		√	٣١٦٨	%٤٦	شبين الكوم
٦٨	شنوان	شبين الكوم - شنوان	√		١٦٨٠	%٢١	شنوان
٦٩	محطة رفع بخاتى ١	بخاتى		√	١٤١٦	%٢٠	بخاتى
٧٠	محطة رفع الماء ١	الماء - بجوار مركز شباب الماء	√		2592	%75	الماء
٧١	محطة رفع بخاتى ٢	بخاتى	√		1416	%20	الماء
٧٢	محطة رفع الماء ٢	الماء بجوار الوحدة المحلية	√		1949	%٧٥	الماء
٧٣	محطة رفع الماء ٣	بجوار بنك التنمية والاقتصاد الزراعى	√		1488	%57	الماء
٧٤	محطة رفع الكوم الأخضر رقم ١	الكوم الأخضر		√	8976	%35	الكوم الأخضر
٧٥	محطة رفع البتانون رقم ١	البتانون	√		4471	%٤٥	البتانون
٧٦	محطة رفع البتانون ٢	البتانون		√	2544	%36	البتانون

تاريخ البيان: ٢٠١٩/٤/٦

مصدر البيان: مرفق الصرف الصحي

تابع ١- موقف محطات الصرف الصحي ٢٠١٨

م	اسم المحطة	موقع المحطة	نوع المحطة		الطاقة الكلية م ^٣ /يوم	نسبة التشغيل	المواقع التي تخدمها
			فرعية	رئيسية			
٧٧	رفع رقم ٣ البتانون فرعية	داخل البتانون	√		274	30%	البتانون
٧٨	محطة رفع البتانون رقم ٤	البتانون	√		663	31%	البتانون
٧٩	محطة رفع شبين الكوم رقم ٩	طريق لىماى بالقرب الغربية	√		٧٣٩٠	٥٧.٣%	شبين الكوم
٨٠	محطة رفع شبين الكوم رقم ٨	بجوار مجمع المواقف	√		١٢٩٦٤	٤٢.٣%	شبين الكوم
٨١	محطة رفع شبين الكوم رقم ١١	المنطقة الحرة أمام بشير الخير	√		٣٥٣	١٠%	شبين الكوم
٨٢	محطة رفع شبين الكوم رقم ١٠	العزبة الغربية بجوار مسجد الصفا	√		١٥٩٠	١٥.٦%	شبين الكوم
٨٣	الكوم الأخضر الرئيسية رقم ٢	الكوم الأخضر - شبين الكوم	√		١٩٤٤	٩٩.٤%	الكوم الأخضر
٨٤	محطة رفع شبين الكوم رقم ٢	ش الجلاء القبلى بالحي القبلى	√		٨١٠٠	٧٥.٠%	شبين الكوم
٨٥	محطة رفع شبين الكوم رقم ١	بجوار المحافظة - شبين الكوم	√		١١٦١٩	٨٤%	شبين الكوم
٨٦	محطة رفع شبين الكوم رقم ٤	شبين الكوم- بجوار مصنع الغزل	√		٦٣٣٦	٨٥.٥%	شبين الكوم
٨٧	محطة رفع شبين الكوم رقم ٥	بجوار كلية الهندسة ش جمال عبد الناصر	√		٦٥٧٣	٧٥.٠%	شبين الكوم
٨٨	محطة رفع شبين الكوم رقم ٦ بميت خاقان	ميت خاقان	√		٣٠٠٣	٢٣.٠%	شبين الكوم
٨٩	محطة رفع شبين الكوم رقم ٧	بجوار المدينة الجامعية البر الشرقى	√		3950	٤٨.٤%	شبين الكوم
٩٠	محطة ملىج الرئيسية	ملىج	√		3759	٤٣.٢%	ملىج
٩١	فانض بركة الأكسدة	سرس اللينان - ش بور سعيد أمام المشفى المركزى	√		31101	47%	مدينة السادات
٩٢	محطة رفع حديقة مبارك	حديقة مبارك	√		135	35%	مدينة السادات
٩٣	محطة رفع العبد للصرف الصناعى	محطة برك الأكسدة	√		17080	82%	مدينة السادات
٩٤	محطة رفع الصناعية الخامسة	السادات	√		-	٠.٠%	مدينة السادات
٩٥	محطة رفع خلف برج الاشارة	السادات	√		710	31%	مدينة السادات

مصدر البيان: مرفق الصرف الصحي تاريخ البيان: ٢٠١٩/٤/٦

تابع

١- موقف محطات الصرف الصحي ٢٠١٨

م	اسم المحطة	موقع المحطة	نوع المحطة		الطاقة الكلية م ^٣ /يوم	نسبة التشغيل	المواقع التي تخدمها
			رئيسية	فرعية			
٩٦	محطة رفع السكنية الخامسة	السادات	√		٢٥٩٦	٤%	مدينة السادات
٩٧	مزرعة الماي	الماي	معالجة		٢٥٩٢	٧٥%	شبين الكوم-الماي-بخاتي
٩٨	البتانون	البتانون	معالجة		٤٣٨٥	٢١.٥%	البتانون
٩٩	الكوم الأخضر	الكوم الأخضر	معالجة		٢٨٢٠	٣٢.٢%	الكوم الأخضر
١٠٠	تلا	تلا	معالجة		١٢٣٠.٤	٥٣.٤%	تلا
١٠١	ميت أبو الكوم	ميت أبو الكوم	معالجة		٥٩٧٩	١١١.٥%	زرقان - كفر زرقان
١٠٢	الشهداء	الشهداء	معالجة		٧٢٩٣	٣٠.٢%	سلامون قبلي-الشهداء
١٠٣	ساحل الجواير	ساحل الجواير	معالجة		٧٠٦	٤٥.٥%	ساحل الجواير
١٠٤	الغورى	الغورى	معالجة		١٤٦٥٣	٧٤.٦%	ميت فارس-الغورى-بركة السبع- شنتنا الحجر-هورين
١٠٥	جنزور	جنزور	معالجة		٧٢٨٤	٤٢.٤%	جنزور - أبو مشهور
١٠٦	قويسنا	قويسنا	معالجة		١٢٠٨٤	٧٥.١%	قويسنا-ابنيس
١٠٧	ميت بره	ميت بره	معالجة		٥٢١٧	٤٨.١%	ميت بره-شبرا بخوم
١٠٨	اسطنها	اسطنها	معالجة		4642	١٣.٢%	اسطنها
١٠٩	كفر السنابسة	كفر السنابسة	معالجة		30770	٦٧.١%	منوف-الباجور-سرس الليان-الحامول
١١٠	اشمون	اشمون	معالجة		11883	٦٥.٩%	اشمون
١١١	شما وطهواى	شما وطهواى	معالجة		4030	٣٧.٢%	شما وطهواى
١١٢	محطة رفع طبوها رقم ٣	طبوها	فرعى		٣٥٩	١٢%	سمادون
١١٣	ظليا	ظليا	معالجة		1955	٢٢.٥%	قرية ظليا
١١٤	سنتريس وسبك الأحد	سنتريس	معالجة		2253	٢٢.٥%	سبك الأحد وسنتريس
١١٥	السادات	مدينة السادات	معالجة		48643	٧٤.٦%	السادات
١١٦	محطة رفع الحلزونية	مدينة السادات	معالجة		45200	٧٥%	السادات
١١٧	محطة رفع العامرة	العامرة	رفع فرعى		627	١٤%	العامرة
١١٨	محطة رفع زاوية رزين	زاوية رزين	معالجة - رئيسية		تحت التسليم	٢٢%	زاوية رزين
١١٩	محطة رفع طبوها رقم ٢	طبوها	فرعى		758	٢٠%	طبوها

مصدر البيان: مرفق الصرف الصحي تاريخ البيان: ٢٠١٩/٤/٦

١- موقف محطات الصرف الصحي لعام ٢٠١٧

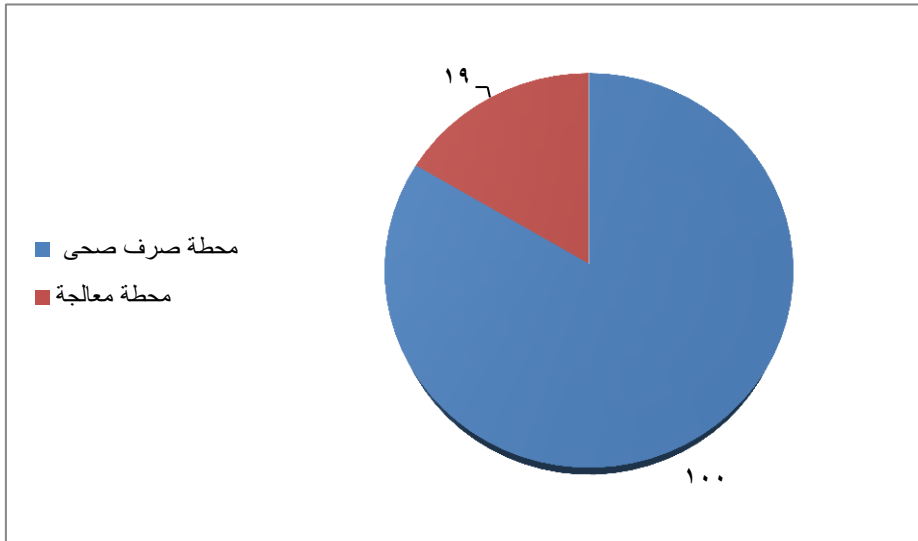
تحليل البيانات

يوضح الجدول السابق والخاص بموقف محطات الصرف الصحي لعام ٢٠١٧/٢٠١٨ بأنه :

- يوجد بالمحافظة عدد ١١٩ محطة صرف صحي تغطي جميع مراكز المحافظة يوجد منها ١٠٠ محطة صرف ما بين الفرعي والرئيسي بنسبة ٨٤ % لإجمالي محطات الصرف الصحي .
- يوجد عدد ١٩ محطة صرف معالجة تمثل نسبتها ١٦ % لإجمالي محطات الصرف .

التوصيات والمقترحات

- **بوصي المركز** بالاهتمام باستكمال باقي محطات الصرف بكل المراكز المدرجة بخطة المحافظة علي أن يكون هناك فترة زمنية معينة لانتهاء من العمل بهذه المحطات (تحت الإنشاء) ، وكذلك إدراج القرى المحرومة ضمن الخطة وان تكون الأولوية للقرى المكتظة بالسكان .
- كما يجب أن يكون هناك محطات لمعالجة مياه الصرف الصحي لإعادة استخدامها مرة ثانية للحفاظ علي المياه المستخدمة في الري ، حتى يساهم التوسع في استخدام الأراضي الجديدة (المستصلحة) للزراعة والتوسع في الرقعة الزراعية .



٣ - نسبة الأسر المتصلة بشبكة الصرف الصحي إلى إجمالي الأسر ٢٠١٨:

المركز	مدينه / حي	إجمالي عدد السكان	عدد السكان المتصلة	نسبه الأسر المتصلة لإجمالي الأسر	أجمالي طاقة الصرف الصحي ألف م / يوم
شبين الكوم	إجمالي	٧١٩٥٣٣	701831	%٩٧.٦	
قويسنا	إجمالي	٤٩٦٢٩٤	485884	%٩٧.٨	
تلا	إجمالي	٣٩١٥٩٩	391279	%٩٩.٩	لا يوجد حصر
الباجور	إجمالي	٤٨٠٠٠٦	479836	%٩٩.٩	بالأسر المتصلة
أشمون	إجمالي	٨٤٦٣٥٢	757053	%٨٩	وغير المتصلة
منوف وسرس	إجمالي	٦٣٧٤٣٨	630418	%٩٩	وموضح عدد
بركة السبع	إجمالي	٣١٣٨٠٣	302033	%٩٦	السكان المستفيد
الشهداء	إجمالي	٣٤٣٨٧٥	٣٣٥٤١٥	%٩٨	التقديري
مدينة السادات	إجمالي	١٩٨٨٢١	197681	%٩٩	
الإجمالي		٤٤٢٧٧٢١	4281430	97%	

مصدر البيان: مرفق الصرف الصحي تاريخ البيان: ٢٠١٩/٤/٦

١- نسبة الأسر المتصلة بشبكة الصرف الصحي إلى إجمالي الأسر 2017

تحليل البيانات

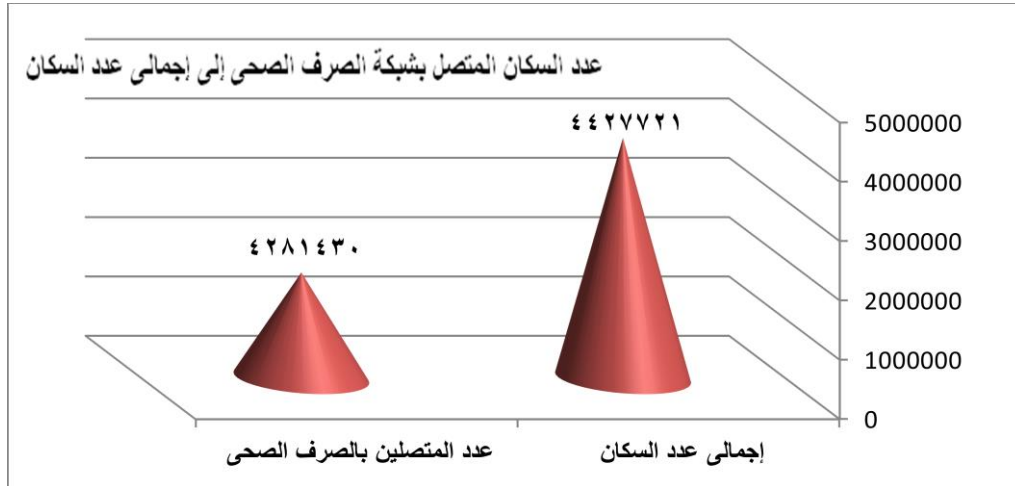
يوضح الجدول السابق والخاص بنسبة الأسر المتصلة بشبكة الصرف الصحي إجمالي الأسر بأن:

طبقاً لما ورد من مرفق الصرف الصحي الخاص بإجمالي عدد الأسر والأسر المتصلة :
إجمالي عدد سكان المحافظة بلغ عددهم ٤٤٢٧٧٢١ نسمة يوجد منهم بالحضر ٩١٢٨٣٢ نسمة أما الريف فيوجد به ٣٥١٤٨٨٩ نسمة أي بنسبة ٢١% للحضر و ٧٩% للريف .

- إجمالي عدد السكان المتصل بشبكات الصرف الصحي في كل من الحضر والريف بلغ ٤٢٨١٤٣٠ نسمة بنسبة ٤٥% لإجمالي عدد السكان .
- جميع المراكز نسبها ممتازة تتعدى متوسط ال ٩٨% من حيث اتصالها بشبكات الصرف الصحي .

التوصيات والمقرحات

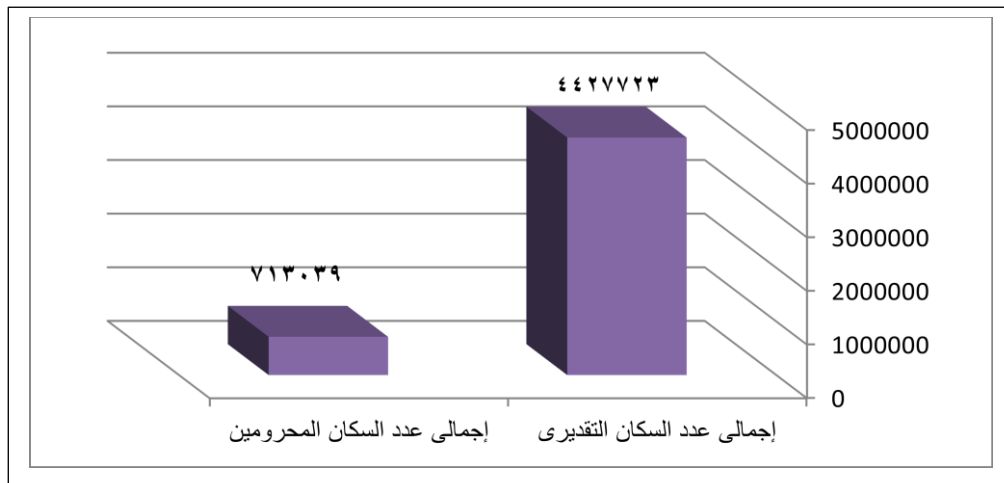
• **يوصى المركز** بالاهتمام بسرعة الانتهاء من محطات الصرف الصحي المدرجة بالخطة وتحت الإنشاء حفاظاً على البيئة من ارتفاع منسوب المياه الجوفية ، مع مراعاة مراقبة ومعاينة المخالفين الذين يقومون بإلقاء الصرف الصحي في المصارف والترع مما يؤدي لتلوث المياه ، علماً بأنه يوجد بعض المناطق التي يصعب وصول مياه الترغ النظيفة إليها لاستخدامها في الري فيقوم البعض باستخدام مياه المصارف في الري من أجل استمرار الزراعة للمحاصيل الزراعية مما يؤدي لانتشار الأمراض والأوبئة.



٣- المواقع المحرومة من شبكات الصرف الصحي 2017

مركز/حي	البيان	إجمالي عدد السكان	المدن والقرى المحرومة	إجمالي عدد السكان التقديري المحرومين	إجمالي عدد السكان التقديري المحرومين
شبين الكوم	حضر	٢٤٤٧٧٠	١٩	٢٣٠٠	١٧٨٨١٧
	ريف	٤٧٤٧٦٣		٦٢٩.٢٥	
	إجمالي	٧١٩٥٣٣			
قويسنا	حضر	٦.١٦٣	١	٥٠٠	١٤٢٨٨
	ريف	٤٣٦١٣٢		١٥٩٥٩٧	
	إجمالي	٤٩٦٢٩٥			
تلا	حضر	٦٦.٦٤	١٦	١٨٠٠	٥٩٠٠٧
	ريف	٣٢٥٥٣٥		١٣١٢٨١	
	إجمالي	٣٩١٥٩٩			
الباجور	حضر	٥٧٧١٤	٧	٨٥٠	٣٦٥٦٢
	ريف	٤٢٢٢٩٣		٥١٥٥١	
	إجمالي	٤٨٠٠٠٧			
أشمون	حضر	١١٤٠٥١	٢٠	٤٠٠٠	١٠٤٤٢٠
	ريف	٧٣٢٣٠١		٤١٦٤٥٢	
	إجمالي	٨٤٦٣٥٢			
منوف	حضر	١٨٥٨٢٧	٢	٢٢٠٠	٣٠٨٠٨
	ريف	٤٥١٦١٠		١٠٨٧١	
	إجمالي	٦٣٧٤٣٧		١٠٨٧١	
بركة السبع	حضر	٤٦٥٨٣	٢١	٤٥٠	١٥٧٣٥٨
	ريف	٢٦٧٢٢١		٩١٧٣٠	
	إجمالي	٣١٣٨٠٤			
الشهداء	حضر	٦٩٦٧٩	١٥	٣٠٠	٦٧٤١
	ريف	٢٧٤١٩٦		١٤٦١١١	
	إجمالي	٣٤٣٨٧٥			
السادات	حضر	٦٧٩٨٢	٢	-	٧١٣٠٣٩
	ريف	١٣٠٨٣٩		١١٤٠٥٩	
	إجمالي	١٩٨٨٢١			
الإجمالي		٤٤٢٧٧٢٣	١٠٣	١١٣٤٦٨١.٢٥	713039

مصدر البيان: مرفق الصرف الصحي تاريخ البيان: ٢٠١٩/٤/٦



٣-المواقع المحرومة من شبكات الصرف الصحي 2018

تحليل البيانات

يوضح الجدول السابق والخاص بالمواقع المحرومة من شبكات الصرف الصحي أن:

المحافظة يوجد بها 103 قرية رئيسية وفرعية محرومة من شبكات الصرف الصحي منها 9 قرية رئيسية وعدد 94 قرية فرعية محرومة من شبكات الصرف الصحي بإجمالي عدد سكان ٧١٣٠٣٩ نسمة محرومين من الخدمة .

التوصيات والمقترحات

- **بوصى المركز** بسرعة الانتهاء من استكمال شبكات الصرف الصحي والجاري تنفيذها في جميع المناطق الحضرية ، حيث أن مد الشبكات الصرف الصحي يساهم في الحفاظ علي نظافة البيئة وعدم ارتفاع منسوب المياه الجوفية ، وكذلك النظر إلي مد شبكات الصرف الصحي بالمناطق الريفية وإدراجها بالخطة العامة للمحافظة ، للحفاظ علي البنية الأساسية لهذه المناطق من التهاك نتيجة ارتفاع منسوب المياه الجوفية نتيجة استخدام الخزانات المنزلية .



٣٨

نشرة معلومات التوقية

ابريل 2019

العدد:

٣٣٩

ثانيا:

قطاع الكهرباء

- ١- توزيع الطاقة (المستهلكة/المنتجة) على مستوى مراكز المحافظة.
- ٢- بيان محطات التوليد والمحولات وطاقاتها الإنتاجية.
- ٣- المواقع المحرومة من شركات الكهرباء.



شجرة معلومات التوفيقية

العدد:

٣٩

أبريل 2019

٣٣٩

١- توزيع الطاقة (المستهلكة/المنتجة) على مستوى مراكز المحافظة

نصيب الفرد من الطاقة المستهلكة للإنارة	نصيب الفرد من الطاقة المنتجة (المشتراه)	الإجمالي الطاقة المنتجة (المشتراه) ك. و. س	إجمالي الطاقة المستهلكة ك. و. س		عدد المشتركين				عدد السكان التقديري	حضر ريف	مركز / مدينة حي
			للإنارة	للاستخدام الصناعي	إجمالي	صناعي	تجاري	منزلي			
٧١٤	١٠٤٩	٧٧٥٠٠٠٠٠٠	٣١٥٥٦١٦	١٧٥٧٤٩٧٨٠	٨٧٤١٢	٦٨٢	١٢٩٦٨	٧٣٧٦٢	٢٤٦٣٠٣	حضر	شبين الكوم
٤٩٣			٩١٩٠٥٢٧	٢٤٢٥٣٣٥٨٢	١٥٧٢٦٧	٩٠٩	١٤٩١٣	١٤١٤٤٥	٤٩٢٢٧٧	ريف	
٧٥٦	٧٣٥	٤١٦٠٠٠٠٠٠٠	١١٦٢٢٣٨	٨٦٨٢٨٧٩٣	٤٠١٦٤	٢٢٦	٨٨٥٩	٣١٠٧٩	١١٤٨٠٦	حضر	منوف
٢٦٦			٥٨٦٧٤٥٧	١٢٠٠٢٧٧٣٢	٩٠٥٢٨	١٨٨	١٠٠٨٦	٨٠٢٥٤	٤٥١٤١٠	ريف	
٨١٠	١٦٠٤	٨١٢٠٠٠٠٠٠٠	٦٩٥٠٨	٤٨٨٠٠٤٣٢	٣٢٠٦٣	٣٩	٧٠٠٦	٢٨٠١٨	٦٠٢٢٧	حضر	قويسنا
٤٩٧			٢٤٩٥٣٤	٢٢١٦٠٨٤٠١	١٥٠٥٧٨	١٧٠	١٧١٨٤	١٣٦٢٢٤	٤٤٥٩٠٧	ريف	
٧١٣	٩٤٥	٣٨٨٠٠٠٠٠٠٠	١١٤٣٨٠٩	٤١٢٩٧٧٦٨	٢٤٦٥٧	٢١٧	٤١١٥	٢٠٣٢٥	٥٧٩٤٤	حضر	البايجور
٥١١			٨٦٢٦٩٧٥	١٨٠٣٠٥١٦٥	١١٣٦٢٠	٤١٢	٩٠٧٥	١٠٤١٣٣	٣٥٢٥٠٥	ريف	
٥٨٢	٨٥٢	٧٣٩٠٠٠٠٠٠٠	٧١٢٠٩٤٤	٦٦٤٧٢٣٤٤	٣٣٨٣٠	٤٢٠	٥٨٤١	٢٧٥٦٩	١١٤٢٣٥	حضر	أشمون
٢٠١			٨٥٩٥٣٠٠	١٥١٢١٦٤٩١	١٩٤٢٤٤	١٤٣٧	١٤٣٤٦	١٧٨٤٦١	٧٥٣٣٩٩	ريف	
٦٧٢	٩١٣	٢٩٠٠٠٠٠٠٠٠	٢٣٦٧٧٢	٣١٤٥٣٣٨٠	٢٠٠٦٤	٦٦	٣٢٥٠	١٦٧٤٨	٤٦٧٧٧	حضر	بركة السبع
٧+٤٩			٤٢٥٠٤٤٨	١٣٤٦٦٤٠٧٢	٨٤٣٩٠	٢٣٥	٧٧١٧	٧٦٤٣٨	٢٧٠٨٩١	ريف	
٤٩٤	٦٩١	٢٤٥٠٠٠٠٠٠٠	٨٣٥٦١٩	٣٤١٥٩٩٤	٢٢٧١٩	١٩٨	٣٦٨٣	١٨٨٣٨	٧٠٠٤٣	حضر	الشهداء
٣٥٥			٤٣٣٥١٢٢	١٠١٠٨٠٦١١	٧٠٤٣٧	٤٨٦	٧٢٧٧	٦٢٦٧٤	٢٨٤٥٩٦	ريف	
٤٩٧	٨١٦	٣٢٤٠٠٠٠٠٠٠	١٣٥٦٤٥٠	٣٣٠٦٩٦٤٨	٢٢٦٦٠	٢٦٠	٣٢٥٧	١٩١٤٣	٦٦٤٩٢	حضر	تلا
٣٨١			٢٣٤٢٤٩٤	١٢٥٧٨٦٣٥٧	٨٨٨٩٧	٥٨٠	٦٢٥٨	٨٢٠٥٩	٣٣٠٥٤١	ريف	
٥٣٥	٢٣٠٠	١٦٥٠٠٠٠٠٠٠	٩٩٢٣٨٩٤	٣٨٣٧٢٠٠٦	٢٥٤١٤	٢٥٤	٣٢٥١	٢١٩٠٩	٧١٧٣٤	حضر	سرس الليان
			٣٧٤٣٠٤٠	٥٥١٥٥٣١٣	٢٩١٢٦	١٧٨	٢٥٨١	٢٦٣٦٧		ريف	
			تخدم من محافظة البحيرة						٦٥٥٦٧	حضر	السدات
								١١٦٩٦٠	ريف		
٥٧٧٤	٩٩٠٥	٤١٥٤٠٠٠٠٠٠٠	٢٥٠٠٤٨٥٢	٥٥٦٦٦٠١٤٥	٣٠٨٩٨٣	٢٣٦٢	٥٢٢٣٠	٢٥٧٣٩١	٩١٤١٢٨	حضر	إجمالي
٣٢٠١			٤٧٢٠٠٩٠٠	١٣٣٢٣٧٧٧٢٤	٩٧٩٠٨٧	٤٥٩٥	٨٦٤٣٧	٨٨٨٠٥٥	٣٤٩٨٤٨٦	ريف	
٨٩٧٤			٧٢٢٠٥٧٥٢	١٨٨٩٠٣٧٨٦٩	١٢٨٨٠٧٠	٦٩٥٧	١٣٨٦٦٧	١١٤٥٤٤٦	٤٤١٢٦١٤	إجمالي	

مصدر البيان: شركة توزيع الكهرباء تاريخ البيان: ٢٠١٩/٤/٢٠

١- توزيع الطاقة (المستهلكة / المنتجة) على مستوى مراكز المحافظة

تحليل البيانات

يوضح الجدول السابق والخاص بتوزيع الطاقة (المستهلكة / المنتجة) على مستوى مراكز المحافظة أن:

- يوجد ثلاث فئات من المشتركين ، الفئة الأولى اشترك منزلي، والفئة الثانية اشترك تجاري، والفئة الثالثة اشترك صناعي، وبلغ إجمالي الفئات الثلاث المشتركة ١٢٨٨٠٧٠ مشتركاً موزعة بين الحضر والريف وبلغ عدد المشتركين في الثلاث فئات في الحضر ٣٠٨٩٨٣ مشترك بنسبة ٢٤% والريف ٩٧٩٠٨٧ مشترك بنسبة ٧٦% بالنسبة لإجمالي المشتركين.
- عدد المشتركين من الفئة الأولى (منزلي) بلغ ١١٤٥٤٤٦ بنسبة ٨٩% من إجمالي المشتركين كما بلغ عدد مشتركين الفئة الثانية (تجاري) ١٣٨٦٦٧ بنسبة ١١% من إجمالي المشتركين وبلغ عدد مشتركين الفئة الثالثة (صناعي) ٦٩٥٧ بنسبة ١% من إجمالي المشتركين.
- النسبة إجمالي عدد المشتركين من الفئات الثلاث (منزلي _ تجاري _ صناعي) تبلغ ٢٩% وذلك بالنسبة لإجمالي عدد السكان التقديري ، حيث بلغت النسبة في الحضر ٧% ، وفي الريف ٢٢% من إجمالي عدد السكان التقديري .
- إجمالي الطاقة المستهلكة للإنارة ١٨٨٩٠٣٧٨٦٩ ك.و.س ، بنسبة ٢٩% للإنارة بالحضر، و نسبة ٧١% للإنارة بالريف بالنسبة لإجمالي الطاقة المستهلكة للإنارة ، إجمالي الطاقة المستهلكة للاستخدام الصناعي ٧٢٢٠٥٧٥٢ ك.و.س ، بنسبة ٣٥% بالحضر، و نسبة ٦٥% بالريف.
- بلغ إجمالي الطالقة المنتجة (المشتره) ١٥٤٠٠٠٠٠٠٠ ك.و.س وبلغ متوسط نصيب الفرد منها ٩٩٠٥ ك.و.س تقريبا

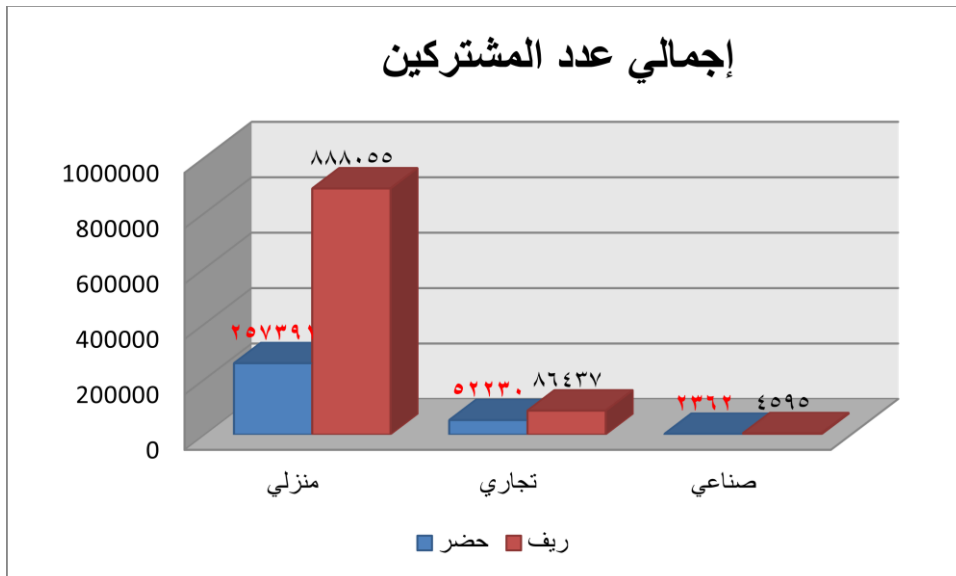
ملحوظة:

ريف سرس الليان يضم قريتين هما (الحامول و سروهيت) وهما تتبعان مركز منوف ولكنهما تُخدمان من سرس الليان .

التوصيات والمقترحات

يوصي المركز بـ

- الاهتمام بالمحولات وعمل الصيانة الخاصة بها بصفة دورية والعمل علي رفع كفاءة المحولات لمواجهة الزيادة السكانية والتوسع في الإنشاءات العمرانية حتى تؤدي المحولات المهام التي أنشأت من أجلها ، وضرورة تلاشي الأخطار التي تنتج عن زيادة الأحمال علي المحولات .
- الاهتمام بإنارة الطرق الرئيسية بين المدن وبعضها البعض ، وبين المدن والقرى ليلا لتفادي حوادث الطرق .

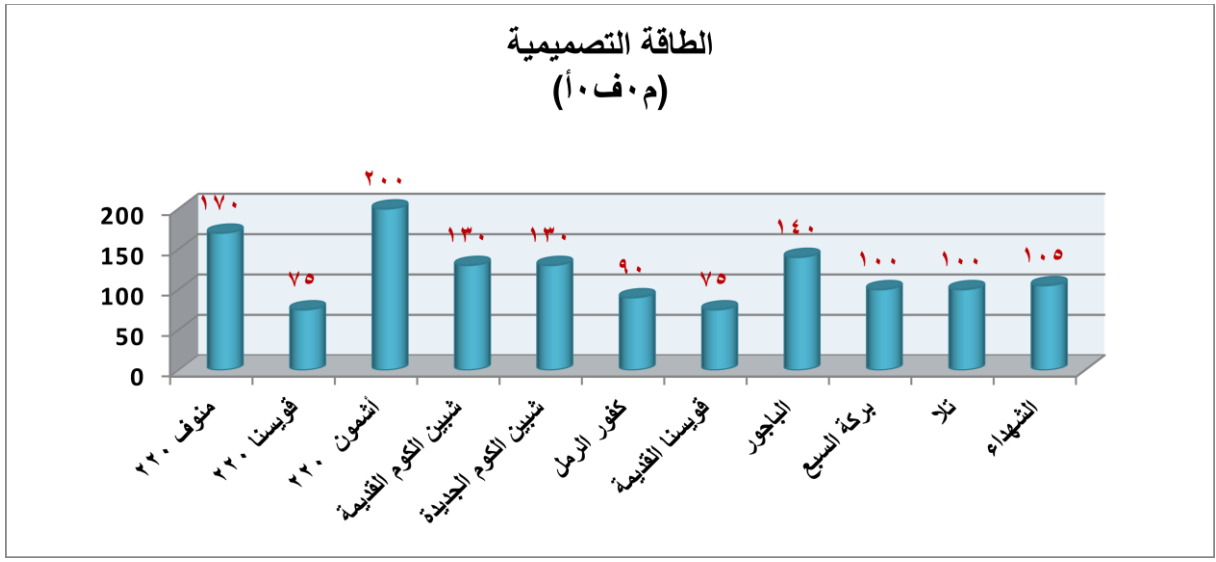




٢- بيان محطات التوليد والمحولات وطاقاتها الإنتاجية

المناطق التي تخدمها	الطاقة الفعلية (ك.و.س)	نوع الوقود	تاريخ الإنشاء	الطاقة التصميمية (أ.ف.م)	موقع المحطة	نوع المحطة	
منوف والقرى المحيطة بها	٥٨٦٨٧٧٨٠	-	١٩٨٥	١٧٠	منوف- طريق منوف برهيم	محطات محولات	منوف ٢٢٠
المنطقة الصناعية وكفور الرمل ومدينة قويسنا والقرى المحيطة بها	٢٦١٢٢٢٧٤٠	-	٢٠٠٥	٧٥	كفور الرمل- المنطقة الصناعية أما البنك الأهلي		قويسنا ٢٢٠
مدينة أشمون والقرى المحيطة بها	٦٩٦١٢٦٥٠٠	-	١٩٦٩	٢٠٠	أشمون- طريق أشمون سنتريس		أشمون ٢٢٠
شبين الكوم والقرى المحيطة بها	٣٧٧٩٩٦٠٠٠٠	-	١٩٥٨	١٣٠	شبين الكوم- طريق طنبيدي		شبين الكوم القديمة
شبين الكوم والقرى المحيطة بها	٣٨٣٨٧٤٦٠٠	-	١٩٨٣	١٣٠	شبين الكوم- طريق الباجور		شبين الكوم الجديدة
مدينة كفور الرمل والمنطقة الصناعية والمناطق المحيطة به	٢٧٩٣١٥٣٢٣	-	١٩٨٨	٩٠	كفور الرمل- المنطقة الصناعية خلف المعهد		كفور الرمل
مدينة قويسنا والقرى المحيطة بها	٢٦٨١٥٠٣٤٠	-	١٩٧٦	٧٥	قويسنا- طريق شبين الكوم		قويسنا القديمة
مدينة الباجور والقرى المحيطة بها	٤٠٢٦٩١٦٠٠	-	١٩٩٤	١٤٠	الباجور- طريق الباجور القاهرة		الباجور
مدينة بركة السبع والقرى المحيطة بها	٣١٣٧٧٢١٨٩	-	١٩٩٤	١٠٠	بركة السبع- طريق القاهرة الاسكندرية		بركة السبع
مدينة تلا والقرى المحيطة بها	٣٢٠٢٧٢١٠٠	-	١٩٧٩	١٠٠	تلا- طريق تلا طنطا		تلا
مدينة الشهداء والقرى المحيطة بها	٣٠٩٤٣٨١٥٠	-	١٩٨٦	١٠٥	الشهداء- طريق الشهداء البتانون		الشهداء
	٧٠٧٣٥١١٣٢٢	-		١٣١٥			الإجمالي

مصدر البيان: شركة توزيع الكهرباء تاريخ البيان: ٢٠١٩/٤/٢٠



٢- بيان محطات التوليد والمحولات وطاقاتها الإنتاجية

تحليل البيانات

يوضح الجدول السابق والخاص ببيان محطات التوليد و المحولات وطاقاتها الإنتاجية بالمحافظة أنه :

- يوجد عدد ١١ محطة محولات بمراكز المحافظة .
- تأتي محطة أشمون في الصدارة من حيث الطاقة التصميمية ؛ وهي ٢٠٠ م.ف.أ ، و المركز الأول كذلك من حيث الطاقة الفعلية وهي ٣٠٠ م.ف.أ ك.و.س .
- تحتل محطة منوف المركز الثاني من حيث الطاقة التصميمية ؛ وهي ١٧٠ م.ف.أ ، و المركز الثاني كذلك من حيث الطاقة الفعلية وهي ١٨٧ م.ف.أ ك.و.س .
- تحتل محطة الباجور المركز الثالث من حيث الطاقة التصميمية ؛ وهي ١٤٠ م.ف.أ كما المركز الثالث من حيث الطاقة الفعلية وهي ١٦٠ م.ف.أ ك.و.س .
- تأتي محطة قوسنا القديمة في المركز الأخير من حيث الطاقة التصميمية وهي ٧٠ م.ف.أ ، وفي المركز العاشر من حيث الطاقة الفعلية ٢٧٤ م.ف.أ ك.و.س .

التوصيات والمقترحات

يوصي المركز بـ :

- الاهتمام والحفاظ علي محطات المحولات ومنشأتها وعمل الصيانة الدائمة حيث أن هذه المحولات من المنشآت القومية ذات أهمية كبرى ، وتعتمد عليها كل المنشآت الصناعية الكبيرة والصغيرة ، حيث أن هذه المحولات هي العامل الرئيسي للتصنيع وفي حالة انقطاع التيار يؤدي ذلك إلي خسائر مادية كبيرة خاصة علي المنشآت ذات العمالة الضخمة .
- يجب توفير التيار الكهربائي بصفة مستمرة دون انقطاع للحفاظ علي الإنتاج ورفع المستوي الاقتصادي وتحسين دخل المواطن .

٣- المواقع المحرومة من الكهرباء

نسبه الأسر المحرومة إلى إجمالي الأسر	عدد الأسر المحرومة	المواقع المحرومة		إجمالي عدد الأسر	مركز/مدينه/حي	م
		الاسم	العدد			
لا يوجد						
					إجمالي المحافظة	

مصدر البيان: شركة توزيع الكهرباء تاريخ البيان : ٢٠١٩/٤/٢٠

قطاع الاتصالات

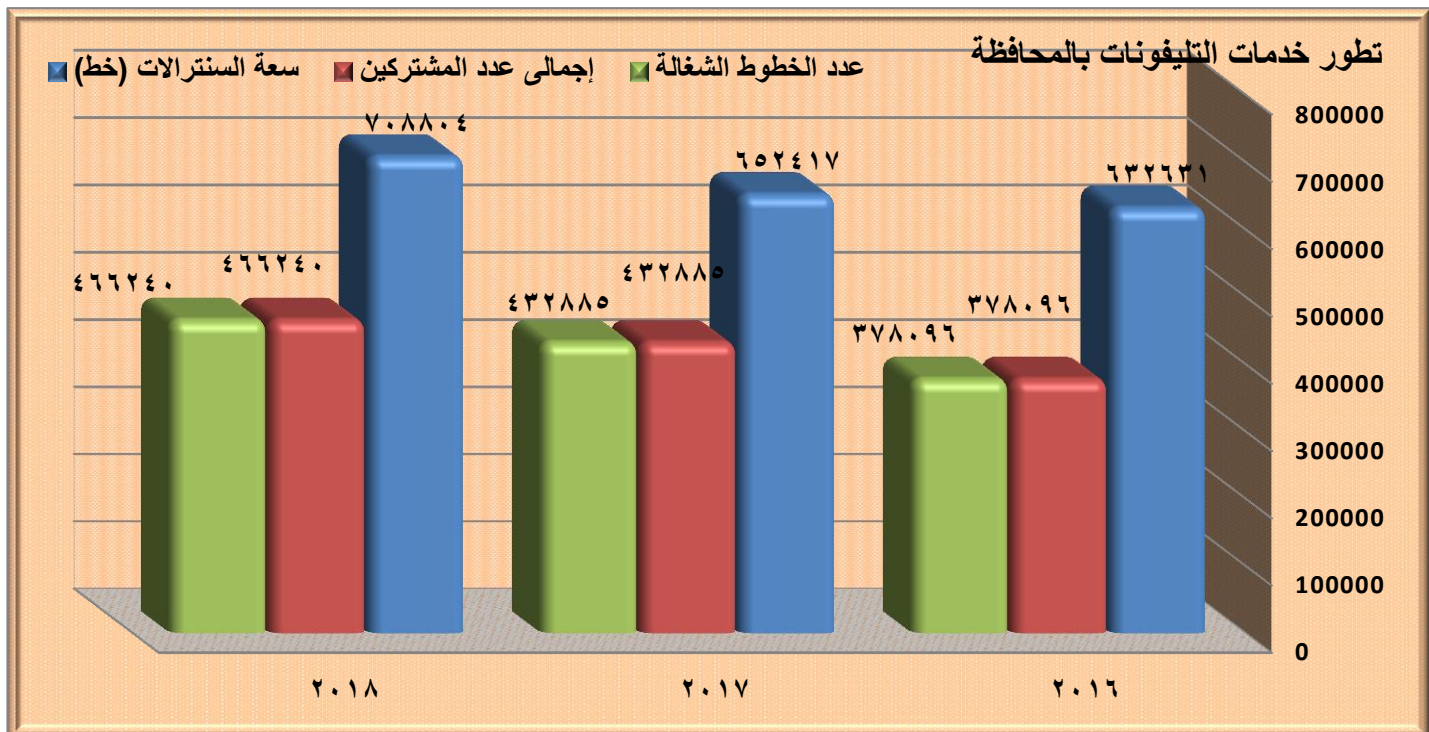
- ١- تطور خدمة التليفونات بالمحافظة.
- ٢- توزيع مكاتب البريد والتلغراف في مراكز المحافظة.
- ٣- توزيع خدمة التليفونات بمراكز المحافظة عن عام ٢٠١٧.
- ٤- توزيع خدمة الاتصالات بمراكز المحافظة.
- ٥- القرى المحرومة من خدمه النداء الآلي.

١- تطور خدمات التليفونات بالمحافظة

السنة	البيان	إجمالي عدد السكان	إجمالي سعة السنترالات (خط)	إجمالي عدد المشتركين	عدد الخطوط (الشغالة) خط	نصيب السكان من الخطوط المتاحة
٢٠١٦	حضر	٨٥٩٨٨٣	٢٧٦٦٥٣	١٦٨٧٢٠	١٦٨٧٢٠	٣٢
	ريف	٣٠٦٨٠٣١	٣٥٥٩٧٨	٢٠٩٣٧٦	٢٠٩٣٧٦	١٢
	إجمالي	٣٩٢٧٩١٤	٦٣٢٦٣١	٣٧٨٠٩٦	٣٧٨٠٩٦	١٦
٢٠١٧	حضر	٨٩٠٧٤٦	٢٨٠٠٨٨	١٩٦٠٠٢	١٩٦٠٠٢	٣١
	ريف	٣٤١٠٨٥٥	٣٧٤٣٢٩	٢٣٦٨٨٣	٢٣٦٨٨٣	١٠
	إجمالي	٤٣٠١٦٠١	٦٥٤٤١٧	٤٣٢٨٨٥	٤٣٢٨٨٥	١٥
٢٠١٨	حضر	٩١٤١٢٨	٢٢٨١٤٧	١٤٨٤١٤	١٤٨٤١٤	٢٥
	ريف	٣٤٩٨٤٨٦	٤٨٠٦٥٧	٣١٧٨٢٦	٣١٧٨٢٦	١٣
	إجمالي	٤٤١٢٦١٤	٧٠٨٨٠٤	٤٦٦٢٤٠	٤٦٦٢٤٠	١٣

مصدر البيان : منطقة التليفونات وتلغراف المحافظة

تاريخ البيان : ١٠ / ٤ / ٢٠١٩



١- تطور خدمات التليفونات بالمحافظة ٢٠١٨

تحليل البيانات

- أولاً : بالنسبة للسعة الإجمالية للخطوط لعام ٢٠١٨ أصبحت ٧٠٨٨٠٤ خط وهي بذلك تزيد عن العام السابق بفارق ٥٦٣٨٧ خط أي بنسبة تطور ٧.٩٪ .
- ثانياً : عدد المشتركين في عام ٢٠١٨ هو ٤٦٦٢٤٠ مشترك، الذي يزيد عن العام السابق بفارق ٣٩٥٠٧٦ مشترك بنسبة زيادة ٩٪ .
- ثالثاً : عدد الخطوط المستغلة في عام ٢٠١٨ هو ٤٣٢٨٨٥ خط ، الذي يزيد عن العام السابق بفارق ٣٣٣٥٥ مشترك بنسبة زيادة ٧٪ .
- رابعاً : نصيب السكان من الخطوط المتاحة بالمحافظة لعام ٢٠١٨ يبلغ ١٦ .

التوصيات والمقترحات

يوصى المركز بـ :

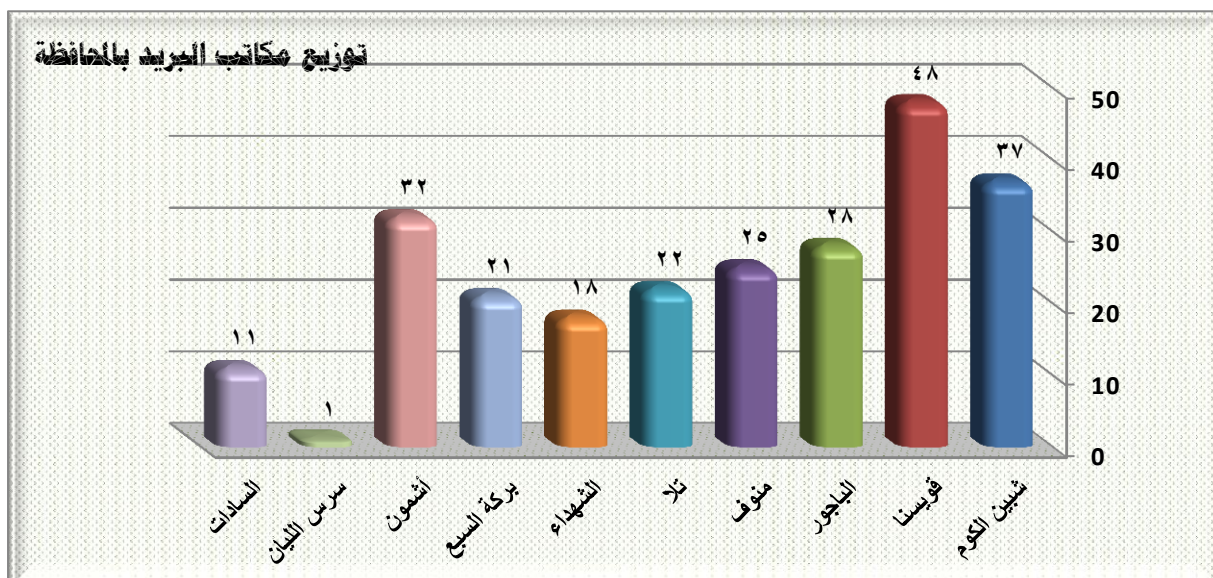
- أولاً : بتقديم عروض متجددة لمواكبة عروض شركات المحمول وما تقدمه من مزايا وكذلك العروض المجانية لجذب العملاء لاستخدام التليفون الأرضي بدلاً من المحمول.
- ثانياً : تحسين خدمات التليفون الأرضي بإضافة دقائق مجانية سواء محلية ، مباشر ، دولي ضمن الاشتراك لمواكبة عروض شركات المحمول .
- ثالثاً : الاهتمام بتسويق الذات عن طريق الدعاية والإعلان من خلال الدعاية في الإذاعة والتلفزيون.

٢- توزيع مكاتب البريد والتلغراف فى مراكز المحافظة

المركز/المدينة	البيان	عدد مكاتب البريد		
		حكومية	أهلية	بالإنابة
شبين الكوم	حضر	٨	٠	٠
	ريف	٢٩	٠	٠
قويسنا	حضر	٢٠	٠	٤
	ريف	٢٨	٠	٢
الباجور	حضر	٢	٠	٠
	ريف	٢٦	٠	٠
منوف	حضر	٢	٠	٧
	ريف	٢٣	٤	١
تلا	حضر	٢	٠	١
	ريف	٢٠	٠	٠
الشهداء	حضر	٢	٠	١
	ريف	١٦	٠	٠
بركة السبع	حضر	٢	٠	٠
	ريف	١٩	٠	٠
أشمون	حضر	٢	٠	٦
	ريف	٣٠	٣	٢
سرس الليان	حضر	١	٠	١
	ريف	٠	٠	٠
السادات	حضر	٤	٠	٢
	ريف	٧	٠	٠
الإجمالى	حضر	٢٧	٠	٢٤
	ريف	١٩٨	٧	٥
الإجمالى العام		٢٢٥	٧	٢٩

تاريخ البيان : ٢٠١٩/٤/١٠

مصدر البيان : منطقة التليفونات وتلغراف المحافظة



٢- توزيع مكاتب البريد والتلغراف في مراكز المحافظة ٢٠١٨

تحليل البيانات

يوضح الجدول السابق والخاص بتوزيع مكاتب البريد والتلغراف في مراكز المحافظة:

أولاً: مكاتب البريد تنقسم إلى أربعة أنواع هي:

- ١- المكاتب البريد الحكومية يبلغ عددها الإجمالي ٢٢٥ مكتب ، ٢٧ مكتب منها بالحضر و ١٩٨ مكتب بالريف .
تبلغ النسبة ١٢% : ٨٨% على التوالي .
 - ٢- يحتل مركز قويسنا المركز الأول بعدد ٨٥ مكتب . يليه مركز شبين الكوم بعدد ٣٧ ، ثم مركز أشمون بعدد ٣٢ ، ويحتل مركز سرس الليان أقل المراكز حيث يبلغ مكتب واحد فقط .
 - ٣- المكاتب البريد الأهلية يبلغ عددها ٧ مكاتب ، ٦ مكتب بالحضر و ١ مكتب بالريف ، يحتل منوف المركز الأول بعدد : مكاتب يليه مركز أشمون بعدد ٣ مكاتب وباقي المراكز لا يوجد بها .
- ثانياً :الوكالة البريدية : يبلغ عددها ٢٩ مكتب ، ٢٤ مكتب بالحضر و ٥ مكاتب بالريف ، يحتل مركزى منوف واشمون المركز الأول بعدد ٨ مكاتب يليهما مركز قويسنا بعدد ٧ مكاتب ثم مركز شبين الكوم والسادات بعدد ٢ مكتب .

التوصيات والمقترحات

يوصى المركز بـ :

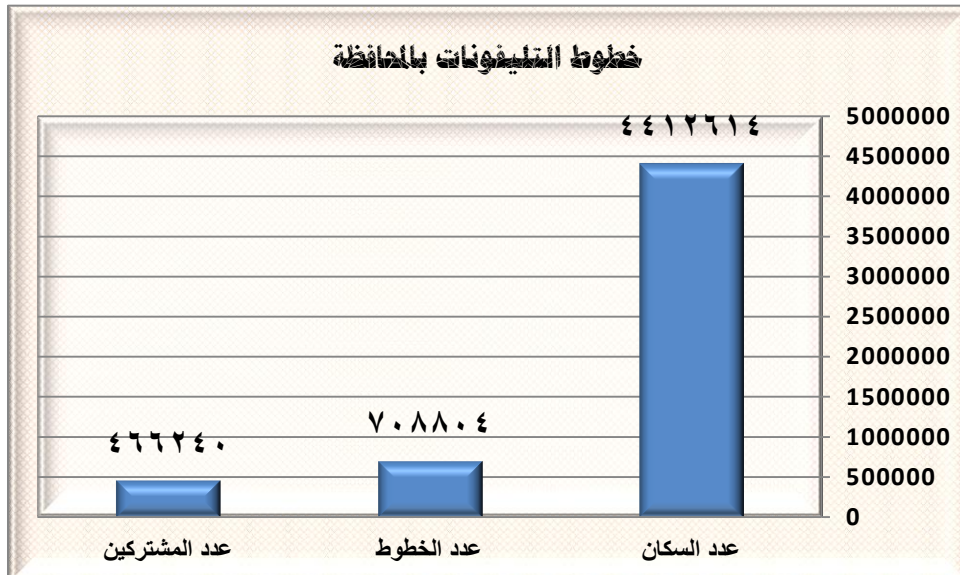
- ✻ تطوير الخدمات المقدمة للمواطنين ، خاصة أن البريد يقدم خدمات متنوعة و متميزة ولكن مازال بعيدا عن الممارسات المطبقة في دول العالم المتقدم من خلال الاتجاه إلى أفكار جديدة ، مثل إمكانية حجز تذاكر السفر والطيران والفنادق من خلالها مقابل رسوم بسيطة ، تقديم خدمات إضافية والتعاون مع الحكومة الالكترونية وذلك بتقديم خدمات من خلال الانترنت .
- ✻ تنويع الاستثمارات فالبريد يعد من كبري المؤسسات المالية داخل مصر وجزء كبير من أموالها يأتي من الاستثمارات وبالتالي ستنتم إعادة تقييم وهيكله للاستثمارات .
- ✻ تطوير العاملين بالبريد ورفع كفاءتهم خاصة أن معظم العاملون من فئة الشباب حديثي التخرج ويدون رفع كفاءة العاملين لن يكون هناك تطوير في الهيئة كذلك تزويد مكاتب البريد بالحاسبات الآلية وتدريب العاملين عليها .

٣- توزيع خدمات التليفونات بمراكز المحافظة عن عام ٢٠١٨

المركز	البيان	إجمالي عدد السكان	إجمالي عدد الخطوط المتاحة	إجمالي عدد المشتركين
شبين الكوم	حضر	٢٤٦٣٠٣	١٠٣١٠٣	٦٧٦٢٨
	ريف	٤٩٢٢٧٧	٦٦٨١٥	٤١٣٣٠
قويسنا	حضر	٦٠٢٢٧	٢٠٣٥١	١٥٢٣١
	ريف	٤٤٥٩٠٧	٦٤٤٨٦	٤٣٧٨٩
الباجور	حضر	٥٧٩٤٤	٨٨٩٢	٣٠٦٢
	ريف	٣٥٢٥٠٥	٧٩٩١٨	٥٠٩٥٢
منوف	حضر	١١٤٨٠٦	١٨٤٠	١٥٩٧
	ريف	٤٥١٤١٠	٥٨٤٨٩	٤٢٨٤٣
تلا	حضر	٦٦٤٩٢	٢٧٦٨	٢١٠٦
	ريف	٣٣٠٥٤١	٤٥١٢٠	٣٣٣٣٤
الشهداء	حضر	٧٠٠٤٣	٥٦٣٦	٣٨٣١
	ريف	٢٨٤٥٩٦	١٥٦١٣	١٠٦٧٠
بركة السبع	حضر	٤٦٧٧٧	٣٠٣٢٨	٢١٢٥٢
	ريف	٢٧٠٨٩١	٤٠٣٣٦	٣١١٤٣
سرسي الليان	حضر	٧١٧٣٤	١٧٧٤٤	١٠٣٣٣
	ريف	٠	٠	٠
أشمون	حضر	١١٤٢٣٥	٦٤٦٤	٢٨٣٠
	ريف	٧٥٣٣٩٩	٩٦٤٧٢	٥٦٥١٣
السادات	حضر	٦٥٥٦٧	٣١٠٨١	٢٠٥٤٤
	ريف	١١٦٩٦٠	١٣٤٠٨	٧٢٥٢
الإجمالي	حضر	٩١٤١٢٨	٢٢٨١٤٧	١٤٨٤١٤
	ريف	٣٤٩٨٤٨٦	٤٨٠٦٥٧	٣١٧٨٢٦
الإجمالي العام		٤٤١٢٦١٤	٧٠٨٨٠٤	٤٦٦٢٤٠

تاريخ البيان : ١٠ / ٤ / ٢٠١٩

مصدر البيان : منطقة التليفونات وتلغراف المحافظة



٣- توزيع خدمات التليفونات بمراكز المحافظة ٢٠١٨

تحليل البيانات

يوضح الجدول السابق الخاص بتوزيع خدمة التليفونات بالمحافظة :

- أولاً : يبلغ إجمالي عدد الخطوط المتاحة بالمحافظة ٧٠٨٨٠٤ خط وهي عبارة عن ٢٢٨١٤٧ خط بالحضر بنسبة ٣٢.٢% ، ٤٨٠٦٥٧ خط بالريف بنسبة ٦٧.٨% ، يعتبر مركز شبين الكوم المركز الأول بعدد ١٦٩٩١٨ خط بنسبة ٢٣.٩%، يليه مركز أشمون بعدد ١٠٢٩٣٦ خط بنسبة ١٤.٥%.
- ثانياً : يبلغ عدد إجمالي المشتركين بالمحافظة ٤٦٦٢٤٠ مشترك منهم بالحضر ١٤٨٤١٤ مشترك بنسبة ٣١.٨% ، ٣١٧٨٢٦ مشترك بالريف بنسبة ٦٨.٢%.
- ثالثاً : تعتبر مركز شبين الكوم المركز الأول بعدد ١٠٨٩٥٨ مشترك بنسبة ٢٣%، يليه مركز أشمون بعدد ٥٩٣٤٣ مشترك ١٢.٧% بينما يعتبر مركز سرس الليان الأقل من حيث عدد المشتركين حيث يساهم بـ ١٠٣٣٣ مشترك ٢.٢% .

التوصيات المقترحة

يوصى المركز بـ :

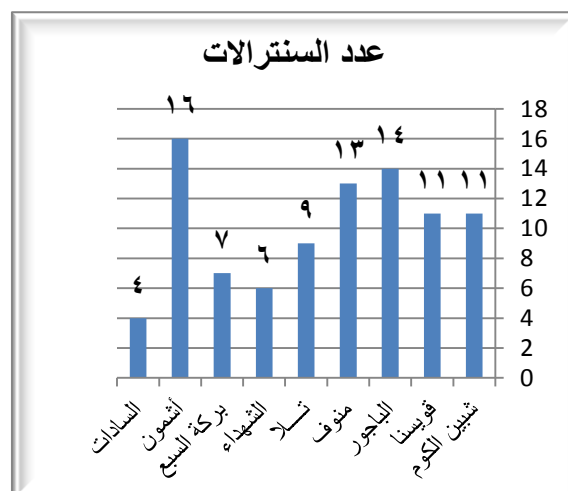
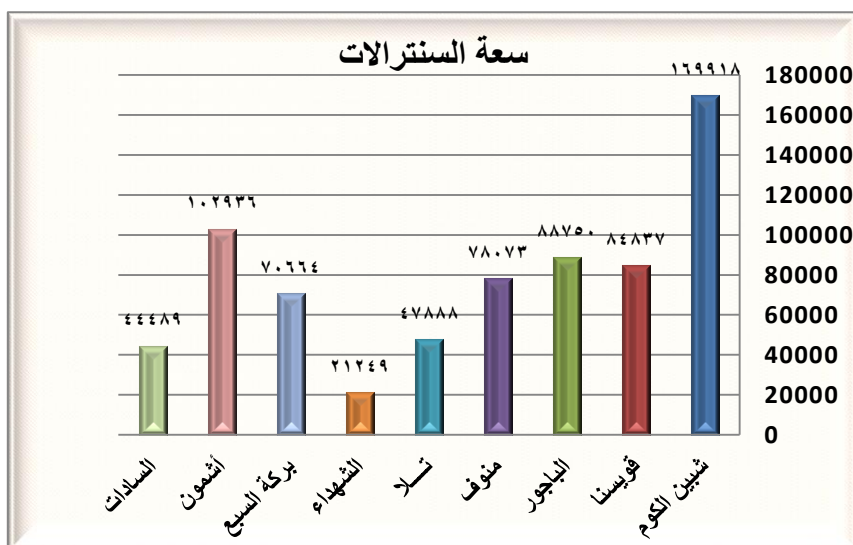
- تحسين خدمات التليفون الأرضي بإضافة دقائق مجانية سواء محلية ، مباشر ، دولي ضمن الاشتراك لمواكبة عروض شركات المحمول .
- تقديم عروض متجددة لمواكبة عروض شركات المحمول وما تقدمه من مزايا وكذلك العروض المجانية لجذب العملاء لاستخدام التليفون الأرضي بدلا من المحمول.
- الاهتمام بتسويق الذات عن طريق الدعاية والإعلان من خلال الدعاية في الإذاعة والتلفزيون.

٤- توزيع خدمة الاتصالات بمراكز المحافظة لعام ٢٠١٨

المركز/المدينة	البيان	عدد السنترالات			سعة السنترال		
		اتوماتيك	لاسلكي	إجمالي	اتوماتيك	لاسلكي	إجمالي
شبين الكوم	حضر	٢	٠	٢	١٠٣١٠٣	٠	١٠٣١٠٣
	ريف	٩	٠	٩	٦٦٨١٥	٠	٦٦٨١٥
قويسنا	حضر	١	٠	١	٢٠٣٥١	٠	٢٠٣٥١
	ريف	١٠	٠	١٠	٦٤٤٨٦	٠	٦٤٤٨٦
الباجور	حضر	١	٠	١	٨٨٣٢	٠	٨٨٣٢
	ريف	١٣	٠	١٣	٧٩٩١٨	٠	٧٩٩١٨
منوف	حضر	٢	٠	٢	١٩٥٨٤	٠	١٩٥٨٤
	ريف	١١	٠	١١	٥٨٤٨٩	٠	٥٨٤٨٩
تلا	حضر	١	٠	١	٢٧٦٨	٠	٢٧٦٨
	ريف	٨	٠	٨	٤٥١٢٠	٠	٤٥١٢٠
الشهداء	حضر	١	٠	١	٥٦٣٦	٠	٥٦٣٦
	ريف	٥	٠	٥	١٥٦١٣	٠	١٥٦١٣
بركة السبع	حضر	١	٠	١	٣٠٣٢٨	٠	٣٠٣٢٨
	ريف	٦	٠	٦	٤٠٣٣٦	٠	٤٠٣٣٦
سرس الليان	حضر	٠	٠	٠	٠	٠	٠
	ريف	٠	٠	٠	٠	٠	٠
اشمون	حضر	١	٠	١	٦٤٦٤	٠	٦٤٦٤
	ريف	١٥	٠	١٥	٩٦٤٧٢	٠	٩٦٤٧٢
السادات	حضر	١	٠	١	٣١٠٨١	٠	٣١٠٨١
	ريف	٣	٠	٣	١٣٤٠٨	٠	١٣٤٠٨
الإجمالي	حضر	١١	٠	١١	٢٢٨١٤٧	٠	٢٢٨١٤٧
	ريف	٨٠	٠	٨٠	٤٨٠٦٥٧	٠	٤٨٠٦٥٧
الإجمالي العام		٩١	٠	٩١	٧٠٨٨٠٤	٠	٧٠٨٨٠٤

تاريخ البيان : ٢٠١٩ / ٤ / ١٠

مصدر البيان : منطقة التليفونات وتلغراف المحافظة



٤- توزيع خدمة الاتصالات بمراكز المحافظة لعام ٢٠١٨

تحليل البيانات

يوضح الجدول السابق الخاص بتوزيع الاتصالات بمراكز المحافظة:

- ✻ يوجد ٩١ سنترالاً آلياً، منهم بالحضر ١١ سنترالاً بنسبة ١٢%، أما الريف فيوجد به عدد ٨٠ سنترالاً بنسبة ٨٨%.
- ✻ أما بالنسبة للسنترالات النصف آلية واليدوية والتلكس فلا يوجد بالمحافظة مثل هذا النوع من الخدمات .
- ✻ إجمالي سعة السنترالات ٧٠٨٨٠٤ خط موزعة كالتالي ٢٢٨١٤٧ خط بالحضر بنسبة ٣٢.٢% و ٤٨٠٦٥٧ خط بالريف بنسبة ٦٧.٨% .
- ✻ جاء مركز شبين الكوم في المركز الأول ب ١٦٩٩١٨ خط من حيث عدد سعة الخطوط بنسبة ٣٠%، يليه مركز اشمون ب ١٠٢٩٣٦ خط بنسبة ١٤.٥% ثم يأتي مركز الباجور في المراكز الثالث ب ٨٨٧٥٠ خط بنسبة ١٢.٥% ويأتي مركز الشهداء في المركز الأخير ب ٢١٢٤٩ خط بنسبة ٣%.
- ✻ بيان سرس اللبان في خدمة الاتصالات ضمن بيانات منوف.

التوصيات والمقترحات

يوصى المركز بـ:

- أولاً : بتقديم عروض متجددة لمواكبة عروض شركات المحمول وما تقدمه من مزايا وكذلك العروض المجانية لجذب العملاء لاستخدام التليفون الأرضي بدلاً من المحمول.
- ثانياً : يوصى بزيادة عدد كبائن الكروت والعملية في المناطق الريفية نظراً لأهميتها في تلك المناطق المحرومة نسبياً من هذه الخدمة.

**تقرير متابعة الدعم الميداني
لمراكز ووحدات المعلومات ودعم
اتخاذ القرار بالمحافظة
عن شهر [ابريل ٢٠١٩]**

الدعم الميداني

لمراكز ووحدات المعلومات ودعم اتخاذ القرار بالمحافظة

عن شهر [مارس ٢٠١٩]

عدد مراكز المعلومات المحافظة : (٨٢) مستوي مركز ومدينة 2 قرية ٢ مديرية
عدد المواقع التي تم المرور عليها : (7) مراكز معلومات

ملاحظات الإدارة العليا	نقاط الضعف	نقاط القوة	الأنشطة التي تم متابعتها في الموقع	تاريخ المرور	اسم الموقع	م
-	صيانة الأجهزة - الخطط- النشرات- حالات دعم اتخاذ القرار	قواعد البيانات- الخطط- بعض السجلات - النشرات	قواعد البيانات-الميكنة البث الإنتقائي- النشرات-حالات دعم اتخاذ القرار-السجلات	٢٠١٩/٣/٥	قويسنا	١
-	بعض المشاكل في الحاسب	قواعد البيانات- حالات دعم القرار- النشرات- الخطط - السجلات	قواعد البيانات- الخطط-حالات دعم اتخاذ القرار-السجلات- الحاسب- النشرات		ابنهس	٢
-	حالات دعم اتخاذ القرار- لا توجد صيانة للأجهزة	النشرات- الخطة الشهرية - قواعد البيانات- البرامج	الخطط-النشرات-حالات دعم اتخاذ القرار-قواعد البيانات - -البرامج		بجيرم	٣
-	الخطط- النشرات- حالات دعم اتخاذ القرار	قواعد البيانات- السجلات	قواعد البيانات-السجلات-النشرات- حالات دعم اتخاذ القرار-البرامج-البث الانتقائي-الخطط	٢٠١٩/٣/٧	السادات	٤
-	صيانة الأجهزة - الخطط- النشرات- حالات دعم اتخاذ القرار	قواعد البيانات- الخطط- بعض السجلات - النشرات	قواعد البيانات-الميكنة البث الإنتقائي- النشرات-حالات دعم اتخاذ القرار-السجلات	٢٠١٩/٣/٤	سرس الليان	5
-	بعض المشاكل في الحاسب	قواعد البيانات- حالات دعم القرار- النشرات- الخطط - السجلات	قواعد البيانات- الخطط-حالات دعم اتخاذ القرار-السجلات- الحاسب- النشرات	٢٠١٩/٣/٩	بركة السبع	6
-	حالات دعم اتخاذ القرار- لا توجد صيانة للأجهزة	النشرات- الخطة الشهرية - قواعد البيانات- البرامج	الخطط-النشرات-حالات دعم اتخاذ القرار-قواعد البيانات - -البرامج	٢٠١٩/٣/٢٢	هورين	7

تاريخ البيان : ٢٠١٩/ ٤/٢٠

مصدر البيان : فريق الدعم الميداني



٥٥

نشرة معلومات التوقية

العدد:

٣٣٨

مارس 2019



القانون الخاص بالإدارة المحلية



القانون الخاص بالتنظيم والإدارة



القانون الخاص باللوائح المالية



القانون الخاص بالعاملين بالدولة





مع القانون

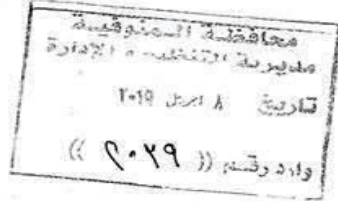
محافظة المنوفية

الإدارة العامة للخدمات القانونية

إدارة / الفتوى

معدل التوزيع

الوحدات المحلية للمراكز والمدن والأحياء
مديريات الخدمات - التخطيط والمتابعة



مخاتبة دوري

رقم (٩٩) بتاريخ ١ / ٤ / ٢٠١٩

السيد /
المطلوب /
السيد /

تصيه طيبه ... ويعد

- مرفق طيه كتاب دوري وزارة التنمية المحلية رقم ٦٤ لسنة ٢٠١٩ بشأن تسليم الأراضي المؤجرة عقب انتهاء مدة عقد الإيجار وعلى النحو الوارد تفصيلاً به .
- برجاء التكرم باتخاذ اللازم نحو تنفيذ ما ورد بالكتاب المرفق بكل دقه وموافاه الإدارة العامة للتخطيط والمتابعة بالمحافظة بالإجراءات التي تمت في هذا الشأن حتى يتسنى موافاه وزارة التنمية المحلية بالمطلوب في الموعد المحدد - مع اعتبار الموضوع هام وعاجل .

وتفضلوا بقبول فائق الاحترام

وكيل أول الوزارة

السيد /

أيهن مختار
٢٠١٩



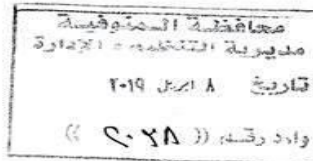
مع القانون

محافظه المنوفية

الإدارة العامة للبحوث القانونية

إدارة / الفتوى

معدل التوزيع
الوحدات المحلية للمراكز والمدن والأحياء
مديريات الخدمات - التخطيط والمتابعة
الإدارة المالية - أملاك الدولة
مركز المعلومات ودعم اتخاذ القرار



كتاب دوري
رقم (١٠١) بتاريخ ٤ / ٤ / ٢٠١٩

د. خالد م. دار
د. كاشف
د. كاشف
د. كاشف
السيد /

نصيه طيبه ... وبعد

- إلحاقاً للكتاب الدوري رقم ٩٨ لسنة ٢٠١٩ بتاريخ ٢٠١٩/٤/١ بخصوص كتاب دوري رئاسة مجلس الوزراء - هيئة مستشاري مجلس الوزراء بشأن توجيهات السيد المهندس/ رئيس مجلس الوزراء السابق بسرعة موافاه وزارة التخطيط والمتابعة والإصلاح الإداري بالبيانات اللازمة للوقوف على حجم الآثار المادية والقانونية لتنفيذ حكم المحكمة الدستورية العليا في القضية رقم ١١ لسنة ٢٣ ق٠ دستورية بجلسة ٥/٥/٢٠١٨ وعلى النحو الوارد تفصيلاً به .
- برجاء التكرم باتخاذ اللازم نحو تنفيذ ما ورد بالكتاب الدوري المشار إليه بكل دقه وموافقاه الإدارة العامة لحماية أملاك الدولة بالمحافظة ببيانات دقيقة بحصر العقارات المستأجرة بعقود خاضعة بقوانين إيجار المساكن وحاله هذه العقارات وما إذا كانت مستغله بالفعل من عدمه والبدائل المتاحة لهذه العقارات لدي الجهة على النموذج المرفق حتى يتسنى موافاه وزارة التخطيط والمتابعة والإصلاح الإداري بالمطلوب- مع اعتبار الموضوع هام وعاجل جداً ويلغي كل ما يخالف ذلك .

وتفضلوا بقبول فائق الاحترام

وكيل أول الوزارة

السكرتير العام

أيمن مختار
٤ / ٤



النشاط الإعلامي



١- الإذاعة والتلفزيون

٢- الإصدارات

٣- لقاءات ومؤتمرات



الخطة التنفيذية إبريل ٢٠١٩

...المنوفية..... رائدة... وستبقى..

هناك طفرة واضحة في صعود نجم ثقافة المنوفية علي مستوى العالم



■ ■ فقد كان مهرجان الإسكندرية - المنوفية الدولي الرابع للشعر العربي شاهدا علي هذا الصعود..

فقد دعى مركز شباب قويسنا جميع الشعراء من كل دول العالم لحضور هذا المهرجان الكبير.. وقد حضر شعراء من الأردن وليبيا ولبنان وفلسطين واليمن والعراق وغيرها.. وقد شارك معظم مبدعي المنوفية في هذا المهرجان، وكان المهرجان برئاسة د. خيري السلكاوي وهو راعي صالون ال٢٠١٩ والحركة الأدبية بالمنوفية.. بالاشتراك مع د. مرفت محرم رئيس اتحاد الكتاب فرع المنوفية..

■ ■ كما كان لكلية الآداب نشاطا ملحوظا بقيامها بعمل مؤتمرا ناجحا بموضوعه ومحاوره وحضوره والمشاركين من علماء وباحثين من: مصر والعراق والأردن والسعودية واليمن؛ وأنشطة وفعاليات مصاحبة موسيقية وأدبية وثقافية راقية في مستوى زقى المنظمين والمشاركين وعلي رأسهم عميد الكلية النشط الدكتور أسامة مدني ومجهود مميز للدكتور جمال حماد وفريق العمل المنوط به السهر على نجاح المؤتمر، واشترك الإخوة أعضاء نادي الأدب المركزي ونادي أدب شبين الكوم وقويسنا من الشعراء والأدباء ونادي أدب الكلية، وفرقة الموسيقى العربية الذين أثروا جميعاً الحفل بنتاجهم الشعري والموسيقي والغنائي الجميل وقد كانت أمسية رائعة احتضنها فندق جامعة المنوفية في ثاني أيام مؤتمر العلوم الإنسانية بين الواقع والمأمول الصالون الثاني... لبيت العائلة... امتدادا للصالون الأول... أثار العولمة... يأتي موضوع الهجرة وتداعياتها... وبحضور ضيف حفر اسمه بحروف من نور... وهو واحد المسئولين الدوليين عن ملف الهجرة... هو سعادة.. المستشار.. عدلي حسين.. محافظ المنوفية والقليوبية السابق.. وذلك تحت رعاية نيافة الأنبا بنيامين مطران المنوفية وراعي بيت العائلة بالمنوفية وبالتعاون مع قصر ثقافة شبين الكوم وذلك باستضافة معالي الوزير اللواء سعيد عباس، وبيدير الصالون أ.د. جمال حماد بمقر المطرانية.

الإصدارات :-

١- نشرة معلومات محافظة المنوفية عن شهر إبريل ٢٠١٩.



٦٠

نشرة معلومات التوثيقية

ابريل 2019

العدد:

٣٣٩



نشاط التوثيق والمكتبة

- ١- التزويد عن طريق الوارد
- ٢- نشرات المعلومات
- ٣- القوانين والقرارات
- ٤- ملخص لأهم الدراسات والأبحاث
- ٥- البث العلمي الانتقائي
- ٦- أهم قرارات السيد المحافظ
- ٧- الخدمات

أولاً: الترويج:**١) الكتب ، الدراسات ، الأبحاث**

* تقرير نصف سنوى عن تقدم أعمال برنامج الحكومة يوليو/ديسمبر ٢٠١٨ م.

٢) الدوريات العلمية ، نشرات المعلومات ، الأدلة ، التقارير

- * جريدة المنوفية إبريل ٢٠١٩ م.
- * الجريدة الرسمية شهر "مارس" ٢٠١٩ م.
- * الوقائع المصرية شهر "مارس" ٢٠١٩ م.
- * مجلة المنوفية للعلوم الاقتصادية والاجتماعية الزراعية - (ك الزراعة) ج المنوفية - إبريل ٢٠١٩ م.
- * مجلة المنوفية لعلوم الأراضى - (ك الزراعة) ج المنوفية - إبريل ٢٠١٩ م.
- * مجلة المنوفية "للإنتاج الحيوانى والداجنى والسمكى" - (ك الزراعة) ج المنوفية - إبريل ٢٠١٩ م.
- * مجلة المنوفية "لعلوم الأغذية والألبان" - (ك الزراعة) ج المنوفية - إبريل ٢٠١٩ م.
- * مجلة المنوفية "للهندسة الزراعية" - (ك الزراعة) ج المنوفية - إبريل ٢٠١٩ م.
- * مجلة المنوفية "للإنتاج النباتى" - (ك الزراعة) ج المنوفية - إبريل ٢٠١٩ م.
- * مجلة المنوفية "لوقاية النبات" - (ك الزراعة) ج المنوفية - إبريل ٢٠١٩ م.
- * مجلة شركة جنوب الدلتا العدد ١٤ يونية ٢٠١٨ م.
- * مجلة أخبار كهرباء مصر العدد ٣ فبراير ٢٠١٨ م.
- * مجلة المناطق الحرة المصرية العدد ١٠ مايو ٢٠١٧ م.
- * مجلة اسكان المنيا العدد ٣ يناير ٢٠١٨ م.
- * مجلة الهند العدد ٥٠١ لسنة ٢٠١٧ م ، ٥٠٢ لسنة ٢٠١٨ م.
- * النشرة الاقتصادية للبيك الأهلى العدد الرابع لسنة ٢٠١٧ م ، والعدد الأول لسنة ٢٠١٨ م.
- * مجلة منتدى البيئة العدد ٣١١ ، ٣١٢ ، ٣١٣ ، ٣١٤ ، ٣١٥ ، ٣١٦ ، ٣١٧ لعام ٢٠١٨ م.
- * مجلة العلم العدد ٤٨٥ لسنة ٢٠١٧ ، والعدد ٤٩٨ ، ٤٩٩ ، ٥٠٠ لسنة ٢٠١٨ م.
- * مجلة البترول عدد يونية / يوليو / أغسطس / سبتمبر ٢٠١٨ م.

ثانياً: البحث العلمى الإثناسى لأهم ماورد**موضوعات البحث: ١٠٠ سؤال وجواب في النحل**

الجهات المستفيدة: مراكز معلومات الوحدات المحلية للمراكز والمدن (٩) ومديريات الخدمات وعددها (٦)

عدد حالات البحث: ١٥ خمسة عشر حالة



٦٢

نشرة معلومات التنوفية

ابريل 2019

العدد:

٣٣٩

ثالثاً : مستخلص أهم الدراسات والأبحاث**العنوان :** ١٠٠ سؤال وجواب في النحل**المؤلف :** - أحمد جعفر حجازي**عدد الصفحات :** ٣٩٣ ص **سنة النشر :** ٢٠١٤ **رقم التصنيف :** ١٣/٣٤**المستخلص :**

كتاب في تسعة أبواب تشمل جميع نواحي النحل : الأول وصف النحل - الثاني النحل في القرآن والسنة وفيهما خمسة أسئلة ، الباب الثالث طائفة النحل ولها ٢٩ سؤال وجواب ٠ الرابع سلالات النحل ولها سؤال والباب الخامس شروط نجاح تربية النحل وفيها سؤال وجواب والباب السادس أدوات النحل وفيها سؤالين والباب السابع أمراض النحل وفيها احدي عشر سؤالاً وجواباً والباب الثامن دراسة الجدوى وفيها سؤال وجواب أما الباب التاسع والأخير فغني بالمعلومات وهو في منتجات النحل وفيه ٥٠ سؤال وجواب في المنتجات والمميزات والوصف والفوائد وأنواع العسل وتركيباته الكيميائية ومعلومات أخرى ٠

رابعاً : أهم القرارات واللوائح المحلية (قرارات السيد السيد)**١ | القرار رقم (٢٨٤) لسنة ٢٠١٩ م**

تشكيل لجنة للنظر في الإعتراضات التي تقدم من ملاك الأراضي التي تقع بها البرك والمستنقعات وواضعي اليد على قيمة المصروفات التي تكبدتها الوحدة المحلية المختصة للتخلص منها ومراجعتها وعمل توصيات مسببة واعداد تقرير مفصل.

٢ | القرار رقم (٢٨٥) لسنة ٢٠١٩ م

تشكيل لجنة برئاسة السيد رئيس الوحدة المحلية لمركز ومدينة قويسنا وعضوية آحرون لدراسة مقترح غلق أو إنشاء فتحات جديدة وإقامة مطبات صناعية طبقاً للمواصفات الفنية المعمول بها بطريق شبين الكوم قويسنا واعداد تقرير مفصل.

٣ | القرار رقم (٢٨٦) لسنة ٢٠١٩ م

يحظر زراعة الأرز وتزال جميع زراعات الأرز المخالفة لهذا الحظر بدائرة المنوفية وتوقيع غرامات على المخالفين.

٤ | القرار رقم (٢٨٧) لسنة ٢٠١٩ م

يعين المعلمون الإخصائيون المساعدون بوظيفة معلم / أخصائي الذين استوفوا البرامج التدريبية التي اعتمدها الأكاديمية المهنية للمعلمين والحاصلين على شهادة الصلاحية لمزاولة المهنة.

٥] القرار رقم (٢٨٨) لسنة ٢٠١٩ م

تشكيل لجنة برئاسة برئاسة السيد / مدير عام الشؤون المالية والإدارية بالمحافظة لاتخاذ كافة الإجراءات اللازمة نحو تصفية الأصول الموجودة بمشروع خرائط الحيز العمرانى وإضاقتة لمشروع مركز معلومات شبكات المرافق وعمل تقرير بذلك.

٦] القرار رقم (٢٩١) لسنة ٢٠١٩ م

يغلق إدارياً قسم قسطة القلب داخل مستشفى الرواد التخصصى بمنوف لإدارته بدون ترخيص.

٧] القرار رقم (٢٩٢) لسنة ٢٠١٩ م للسادة رؤساء المراكز والمدن

تغلق إدارياً عيادات التوحيد التخصصية والكائنة بتتا وغمرين لمخالفتها القانون وإدارتها بدون ترخيص.

كُلًّا مَعًا : مؤشر ومركبة خدمات المعلومات (الشهر الماضى) (جودة فايد)

إستعارة	تجديد	إرجاع	إطلاع	تصوير	إستفسار	بث	تفريغ	ترفيف	إجمالى الخدمات
٥٥	٣	٥٢	٦٢	٦٢	٥	١٥	٢٢٢	١٧٦	٦٥٢

١] خدمة الترفيف = خدمة الإرجاع + الإطلاع + التصوير

٢] خدمة التفريغ = قرارات المحافظ خلال الشهر + أعداد الجريدة الرسمية + الوقائع المصرية

معدلات مركبة خدمات المعلومات (الشهر الماضى) (شوقى سعيد)

إجمالى الخدمات	عدد أيام العمل	الخدمات اليومية	عدد العاملين	نصيب الفرد الشهرى	نصيب الفرد اليومى
٦٥٢	٢٧	٢٤ تقريباً	٣	٢١٧ تقريباً	٨ تقريباً



إنجازات مركز المعلومات

- ١- النشر
- ٢- الإحصاء
- ٣- دعم اتخاذ القرار
- ٤- الحاسب الآلي
- ٥- التوثيق والمكتبة

إنجازات مركز المعلومات ودعم اتخاذ القرار

عن شهر إبريل ٢٠١٩

إدارة النشر

١. إعداد نشرة شهر إبريل ٢٠١٩ مع وضع المؤشرات الجدولية والبيانية والتعليقات عليها في قطاعات (مياه الشرب والصرف الصحي - الكهرباء - الاتصالات).
١. موافاة وسائل الإعلام بأخبار وإنجازات المركز لإذاعتها أو نشرها وتضمينها بالنشرة الشهرية .
٢. إصدار عدد من النشرات المتخصصة في مختلف القطاعات للاستفادة مما بها من معلومات ومؤشرات.
٣. تقديم خدمة معلومة مباشرة أو عن طريق الاتصال التليفوني لمختلف المراكز والوحدات والأفراد في مجال النشر والإعلام .
٤. مباشرة والإشراف على صفحة مركز معلومات ديوان محافظة المنوفية على الفيس بوك.
٥. الإشراف والدعم الفني لصفحات مراكز معومات مراكز المدن مديريات الخدمات على الفيس بوك.
٦. تقييم نشرات المستويات الأقل لتحديد الفائزين .
٧. فوز نشرة مركز معلومات الباجور بالمركز الأول على مستوى مراكز المحافظة.
٨. إمداد البوابة الإلكترونية لمحافظة المنوفية بالنشرة الشهرية بالمحافظة.
٩. إدارة والإشراف على فريق الرصد الميداني على مستوى المحافظة.
١٠. أعداد كتيب عن دور المعلومات في تنمية المجتمع.
١١. متابعة عملية الاستفتاء على التعديلات الدستورية ٢٠١٩ (فريق الرصد الميداني).
١٢. المشاركة في غرفة عمليات الاستفتاء على التعديلات الدستورية ٢٠١٩ بالمحافظة.

إدارة الإحصاء

٢. استيفاء جداول البيانات الخاصة بنشرة بيانات شهر فبراير ٢٠١٩ في قطاعات (مياه الشرب والصرف الصحي - الكهرباء - الاتصالات)
٣. أعداد تقرير أسبوعي بالتنسيق مع إدارة مرور المنوفية عن ضبط وترخيص مركبات التوك توك والزامهم بخطوط السير المحددة لهم والترخيص لسهولة معرفة وتقنين أوضاعهم .
٤. في إطار التعاون المثمر والبناء بين وزارة الدفاع ممثلة في مكتب المستشار العسكري لمحافظة المنوفية وبين محافظة المنوفية تم استيفاء بيانات نوته المعلومات عن شهر فبراير ٢٠١٩.
٥. تحديث منظومة البيانات الخاصة بالقوات المسلحة بناء على طلب المستشار العسكري
٦. توفير البيانات لاستعدادات شهر رمضان ٢٠١٩.
٧. توفير البيانات الخاصة عن المناطق الغير آمنة بالمحافظة لمجلس الوزراء.
- ٦- أعداد نماذج البيانات الخاصة بنشرة مايو ٢٠١٩ لقطاعات (الطرق والنقل - الاسكان والمرافق - المناطق العشوائية).

إدارة دعم اتخاذ القرار

- إعداد توقعات مستقبلية عن التعليم في المرحلة ما قبل الجامعية بمحافظة المنوفية.

إدارة الحاسب الآلي

- ١- إرسال تقرير لمجلس الوزراء عن التوصيات التي ذكرت في اجتماع السيد الوزير بسكرتيرى عموم المحافظات.
- ٢- تحديث البيانات الخاصة بمركز المعلومات علي البوابة الالكترونية.
- ٣- جاري تطوير قواعد البيانات بمركز معلومات المحافظة.
- ٤- تجميع الرخص علي جميع مستويات المراكز وإرسالها لمركز معلومات مجلس الوزراء.
- ٥- متابعة أعمال مشروعك.
- ٦- المشاركة في اعداد تقرير اجتماعات مجلس المحافظين وتجميعها على مستوى المراكز والمديريات لإرسالها لمجلس الوزراء (الامانة العامة).
- ٧- متابعة الانجازات والمشاكل والتحديات والمشروعات المتعثرة على مستوى مراكز المدن ومديرية الخدمات وإرسالها إلى مركز معلومات راسة الجمهورية.
- ٨- المشاركة في برنامج تقنين أملاك الدولة.
- ٩- تحدث بيانات العاملين بديوان عام المحافظة والوحدات المحلية التابعة من خلال برنامج العمالة والأجور التابع لمديرية التنظيم والإدارة.

إدارة التوثيق والمكتبة

١. تقديم ٦٥٢ خدمة معلومات طوال شهر ديسمبر الماضى.
٢. بلغ نصيب العامل ٢١٧ خدمة معلومة تقريباً.
٣. كان نصيب الفرد اليومي ٨ خدمة معلومة تقريباً.
٤. تجهيز ثمان مجلدات متهاكة لإعادة تجليدها تجليداً أفرنجياً.



٦٧

نشرة معلومات التوقفية

العدد:

ابريل 2019

٣٣٩

تقييم نشرات المراكز عن شهر

ابريل ٢٠١٩

المركز	الإخراج العام ٤٠	المؤشرات القطاعية ٤٥٠	عرض المخرجات ٢٥٠	متابعة النشرات ٢٠	متابعة الدعم الميداني ٢٠	الأخبار الإعلامية ١٠	الموضوعات الاختيارية ٦٠	إجمالي ٨٥٠
شبين الكوم	٢٥	٢٤٠	٠	٢٠	١٠	٠	٦٠	٣٥٥
منوف	٢٦	٣٠٠	٠	٢٠	١٥	١٠	٦٠	٤٣١
اشمون	٠	٠	٠	٠	٠	٠	٠	٠
الباжور	٣٦	٣٩٠	٠	٢٠	٢٠	١٠	٦٠	٥٣٦
تلا	٣٠	٢٥٠	٠	٢٠	١٥	٨	٥٠	٣٧٣
قويسنا	٣٢	٣٨٥	٠	٢٠	٢٠	٩	٦٠	٥٢٦
بركة السبع	٢٥	٣٩٠	٠	٢٠	٢٠	٨	٦٠	٥٢٣
الشهداء	٢٢	٣٠٠	٠	٢٠	١٥	٨	٦٠	٤٢٥
سرس اللبان	-	-	-	-	-	-	-	-
السادات	-	-	-	-	-	-	-	-

نتيجة التقييم:-

- حصل مركز الباجور على المركز الأول بدرجة ٥٣٦.
تم حصل مركز قويسنا على المركز الثاني بدرجة ٥٢٦
تم حصل مركز بركة السبع على المركز الثالث بدرجة ٥٢٣