

# مجالات الجائزة

الرئيسية دعوة للمشاركة مجالات الجائزة  
hello@nbhaward.bh +973 36 60 90 90

- [التصميم المعماري](#)
- [الرسم والتشكيل](#)
- [إنتاج الأفلام](#)
- [التصميم الجرافيكي](#)
- [التصوير الفوتوغرافي](#)
- [الإبداع العلمي](#)



## التصميم المعماري

### المقدمة

تمكنت العمارة بمبانيها وصروحها من بناء الحضارات وتخليد ذكراها على مر التاريخ فهي الجزء الملموس من ثقافات هذه الحضارات والبقية الخالدة لإنجازاتها. والعمارة حاضن رئيسي للأنشطة البشرية المختلفة فلا نكاد نسمع عن نشاط بشري مهما صغر أو كبر إلا وربطناه بفراغ معماري. والعمارة المدركة والواعية هي العمارة التي توفر بيئة خصبة للنشاط البشري ومرحبة بممارسيه دون إهمال للجوانب الاجتماعية والاقتصادية أو البيئية التي تأخذ في اعتبارها الموقع والمناخ ومواد البناء المناسبة. وتأتي جائزة الشيخ ناصر للإبداع الشبابي في مجال العمارة لإبراز هذا الجانب وتميمته و الارتقاء به عند الشباب.

إضافةً إلى ذلك، يجب على المشارك التركيز على الجوانب التالية:

1. الفهم الشامل والتركيز على تحليل عناصر المشروع (المساحة المطلوبة، الارتباطات العملية، الخ).
2. صورة خيالية لمتطلبات المشروع (العمليات و تنظيم المساحات).
3. الاستغلال الأمثل لظروف الموقع (المضمون، السياق، المداخل، الخ).
4. الانسجام في البيئة المحلية والجمال (الأصالة و التنبني).
5. عرض شامل ووافي لفكرة المشروع.

### الموضوع

يتغذى نمو الإبداع لدى الطفل من البيئة المحيطة به، خلق مجال تعليمي واسع من خلال توفر بيئة عملية تجمع بين الفن والأنشطة التفاعلية المرحية. الإبداع الحقيقي ليس منتج، ولكن هي العملية التي تشجع على التفكير لتحفيز مخيلة الطفل ويحمله لبحر الاكتشاف والإبحار بخيال واسع يصل به إلى مرسى الأفكار والخلق والإبداع.

من هذا المنطلق فإن "مركز الإبداع للأطفال" يوفر الفرصة لتطوير مهارات الطفل الإبداعية عن طريق الإبداع والتعاون والاتصال. كما يعتبر هذا البرنامج فرصة ذهبية لإعداد مستقبل الأجيال القادمة من المبتكرين والقياديين والمفكرين الذين سيساهمون في تطوير عالمنا المعقد بدقة وإستراتيجية.

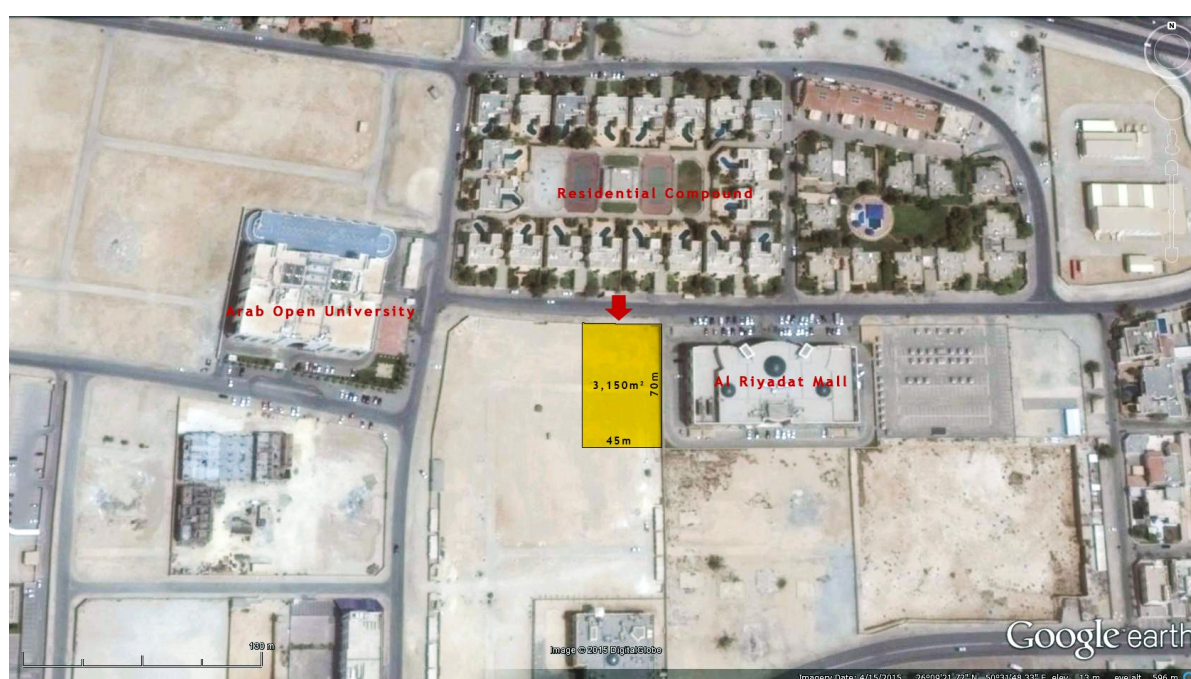
تعتبر مملكة البحرين من البلدان التي وعت على أهمية دور طفل اليوم في بناء المستقبل، فحربت المملكة بالأنشطة المختصة بهذا المجال. وبالفعل يعتبر تأسيس "جائزة ناصر بن حمد العالمية للإبداع الشبابي" كمسابقة سنوية إشارة واضحة على التزام واهتمام مملكة البحرين بتطوير الشباب في كافة أنحاء العالم.

كنتمة لجهود مملكة البحرين في الاهتمام بالطفل، سوف يركز محور جائزة التصميم المعماري لعام 2015 / 2016 لتصميم "مركز الإبداع للأطفال" المخصص للأطفال والبنات ما بين 6 إلى 15 سنة. فعلى المشاركين دراسة احتياجات الطفل وذلك لفهم احتياجات المركز ونشاطاته لخلق تصميم هندسي ومساحات مناسبة لتيسير نشاطاته .

Ground Floor: Common Facilities	Area / m2
Entrance hall with information counter & waiting area	110
Lecture hall for 100 persons	130
Display hall could be opened to Entrance Hall	160
Cafeteria for 50 Child including serving counter	85
Administration: Director, 2 Assistants, plus Secretary & Common Area	100
3 Workshops: Carpentry, Sculpture & Recycling (120 each)	360
3 Instructor Rooms (Adjacent to Workshop; 25 each)	75
Support Facilities Storages, Toilet(s)	100
Sub Total	1,120
Circulation approx 30 % (Corridors, Lobbies, etc.)	340
<b>Total</b>	<b>1,460</b>

1 <sup>st</sup> Floor: Workshop	Area / m2
5 Workshops: Computer; Robotic, Science, Space Photography (100 each)	500
5 Instructor Rooms (Adjacent to Workshop; 25 each)	125
Support Facilities Storages, Toilet(s)	100
Sub Total	725
Circulation approx 30 % (Corridors, Lobbies, etc.)	220
<b>Total</b>	<b>945</b>

2 <sup>nd</sup> Floor: Workshop	Area / m2
4 Workshops: Drawing, Calligraphy, Paper Making, Mosaic (100 each)	400
4 Instructor Rooms (Adjacent to Workshop; 25 each)	100
Support Facilities Storages, Toilet(s)	100
Sub Total	600
Circulation approx 30 % (Corridors, Lobbies, etc.)	180
<b>Total</b>	<b>780</b>



## الشروط

1. المشاركة مفتوحة للجميع من مختلف دول العالم بشكل فردي أو جماعي (طلاب ومحترفين).
2. إذا كانت المشاركة بشكل جماعي، يجب ألا يزيد عدد الفريق / المجموعة خمسة (5) أفراد ولا يمكن تغييرهم بعد تسليم المشاركة. والمشاركة يتم تسليمها مرة واحدة فقط (من قبل قائد المجموعة).
3. المشاركة مفتوحة للفئة العمرية الثانية والثالثة فقط .
4. كل مخطط من متطلبات التسليم يجب تسليمه كمشاركة واحدة (بوستر) في ملف PDF، على أن لا يتعدى حجم الملف 10 MB.
5. أن لا تظهر أسماء المشاركين في المشاركة (يتضمن ذلك الرسومات).
6. الأرقام المستخدمة في المشاركة يجب أن تكون باللغة الإنجليزية.

## متطلبات تسليم العمل

1. يتطلب تقديم وصف موجز حول المشروع (200 كلمة كحد أقصى) لدى موقع تسليم المشاركات للجائزة.
2. على المشارك تقديم الرسومات التالية بناء على المعايير المرفقة:

Drawing	Scale
Site & Conceptual Analysis	As Appropriate
Site Plan	1/200
Ground Floor Plan	1/100
First Floor Plan	1/100
Second Floor Place	1/100
Two Perpendicular Elevations	1/100
One Section	1/100
3-Ds Drawing (External & Internal)	As Appropriate

أي رسومات إضافية أو مخططات أو نماذج تدعم فكرة التصميم (اختيارية).

## معايير التحكيم

1. فكرة التصميم.
2. حلول التصميم.
3. الحلول البيئية (الاستجابة لسياق الموقع والمناخ).
4. منهج العرض.

[بذة عنا](#)

[من نحن](#)

[اللجنة التنظيمية](#)

[الوزارة](#)

[بذة عن البحرين](#)

[دعوة للمشاركة](#)

[مجالات الجائزة](#)

[الجوائز](#)

[كيفية الاشتراك](#)

[آلية التحكيم](#)

[المحكمين](#)

[الشروط العامة للجائزة](#)

[الإعلام](#)

[مصادر](#)

[الرصد الصحفي](#)

[الفائزون](#)

[الفائزون 2012](#)

[الفائزون 2013-2014](#)

[تغطية حفل توزيع الجوائز](#)

[دليل الإبداع](#)

[أسئلة وأجوبة](#)

[حسابي](#)

[تسجيل الدخول](#)

[تسجيل](#)

[شارك الآن #نتخطى حدود الاحلام](#)





# إنتاج الأفلام

## المقدمة

تعتبر السينما هي لغة العصر الحديث. حيث أنه لا إعلام لا تواصل أو تقارب من دون هذه اللغة الجاذبة لغة الصورة المتحركة.

لهذا فإن جائزة الأفلام تسعى إلى جعل العالم مليئاً بالصور المتحركة؛ لتفتح نوافذ التواصل مع عالم غني بمفردات التعبير السينمائي للاستمتاع ومشاهدة ما كتب الشباب على شرائط التسجيل .

وإيماناً من جائزة ناصر بن حمد العالمية للإبداع الشبابي وترسيخاً لرويتها بتطوير الثقافة السينمائية المحلية، الخليجية، والعالمية عبر منح الفرص أمام المبدعين الشباب لعرض أفلامهم وتطوير مشاريعهم المستقبلية.

## الموضوع

المشاركة مفتوحة وتشمل الأفلام الروائية، الأفلام الوثائقية، الأفلام القصيرة وأفلام التحريك.

## الشروط

1. المشاركة مفتوحة لجميع المخرجين الشباب من جميع أنحاء العالم بشكل فردي أو مجموعة .
2. يجب أن لا يحتوي الفيلم المشارك على أسماء طاقم التمثيل.
3. أن لا تتجاوز مدة الفيلم 30 دقيقة.
4. أن يكون تاريخ إنتاج الفيلم بعد 1 يناير 2014 م .
5. قبل التسليم: يجب ألا يكون الفيلم قد سبق بثه أو عرضه على أي قناة تلفزيونية، موقع إنترنت، هاتف متحرك، أو أي وسيلة عامة اجتماعية متعارف عليها.
6. بعد التسليم: ألا يكون الفيلم متاحاً عبر الوسائل المذكورة في النقطة السابقة، وذلك حتى يتم الإعلان عن الفائزين في جائزة الأفلام في النسخة الحالية.
7. ألا يكون الفيلم المشارك برنامجاً تلفزيونياً، أو حلقة منفصلة ضمن برنامج متسلسل.

## متطلبات تسليم العمل

1. يتطلب تقديم وصف موجز حول المشاركة (200 كلمة كحد أقصى) لدى موقع تسليم المشاركات للجائزة.
2. تقدم المشاركة مدعومة بكافة المواد الإعلانية والصحافية؛ بحيث يحق للجنة المنظمة استخدام المواد للترويج عن الفيلم والجائزة سواء على الإنترنت أو عبر القنوات التلفزيونية أو الصالات السينمائية. ( بوستر الفلم، إعلان الفيلم)
3. يجب أن يرفق ملف الترجمة العربية أو الإنجليزية في حال لم يكن الفيلم الأصلي ناطق بهم.
4. يرفع الفيلم على إحدى المواقع التالية (You Tube / Vimeo) على أن يتم وضع رابط الفيلم وقت تسليم المشاركة في موقع تسليم المشاركات للجائزة.
5. الفيلم المشارك يجب أن يكون (خاص)، وعلى المشارك إرفاق كلمة السر مع رابط الفيلم في موقع تسليم المشاركات للجائزة.
- 6.

## معايير التحكيم

1. فكرة التصميم.
2. حلول التصميم.
3. الحلول البيئية (الاستجابة لسياق الموقع والمناخ).
4. منهج العرض.

## خريطة الموقع

[من نحن](#)  
[اللجنة التنظيمية](#)  
[الوزارة](#)  
[نيذة عن البحرين](#)  
[دعوة للمشاركة](#)

## [مجالات الجائزة](#)

[الجوائز](#)  
[كيفية الإستراك](#)  
[آلية التحكيم](#)  
[المحكمين](#)  
[الشروط العامة للجائزة](#)

## [الإعلام](#)

[مصادر](#)  
[الرصد الصحفي](#)  
[الفائزون](#)  
[تغطية حفل توزيع الجوائز](#)  
[دليل الأبداع](#)  
[أسئلة وأجوبة](#)  
[حسابي](#)

[شارك الان #نتخطى حدود الاحلام](#)



NBH Award 2016©

## مجالات الجائزة

الرئيسية [دعوة للمشاركة](#) مجالات الجائزة  
hello@nbhaward.bh +973 36 60 90 90



# التصميم الجرافيكي

## المقدمة

التصميم الجرافيكي هو تعبير ثقافي حديث سمته سهولة الانتشار وقوة التأثير في إطار الإمكانيات التي تتيحها التقنيات الحديثة التي تستدعي بدورها تسليط الضوء على قدرة الفنان في صياغة العناصر المناسبة لخلق عمله الفني بشكل متكامل. فالمصمم قادر على فتح آفاق اكبر و أوسع في الابتكار وخلق الأفكار.

ان التصميم هو خليط بين الواقع والخيال، الحقيقة والحلم وطريقة للتعبير عن الأفكار والرسائل برؤية مختلفة وجذابة.

جائزة ناصر بن حمد العالمية للإبداع الشبابي تؤمن بأنه لا حدود للخيال والحلم، فكل يوم تعيشه هو يوم جديد ومختلف، وكل ما نعتبره رائعة من روائع هذا العصر كان مجرد تصاميم وخيال وتصورات في عقول من أنتجوها.

جائزة التصميم الجرافيكي وُجدت لمزج الخيال بالواقع عن طريق التصميم التي تحمل رسائل وقيم وأفكار تستحق ان تخرج الى ارض الواقع.

## الموضوع

### نحنُ والآخري.. اختلافًا وتكاملاً

يعايش الإنسان في مرحلة طفولته احساس بأنه مركز هذا الكون وأن ذاته (الأنا) هي التي تحمل الآراء الصائبة فيما الآخرين المختلفين عنه (الآخر) مخطئين في آرائهم، كما أنه يرى ان انتمائه العرقي والديني والفكري يشكل أفضل الانتماءات.

ويكبر الإنسان ويدخل مراحل عمرية مختلفة ويكون أمامه خياران، إما أن يظل محتفظاً بقناعاته الطفولية تلك، ويزداد تضخم الذات (الأنا) ويدخل في صراع مستمر مع (الآخر) الآخرين المختلفين عنه. أو أن يراجع قناعاته وينضج ويدرك أن اختلاف ذاته (الأنا) في الآراء والانتماءات مع الآخرين أمر طبيعي وأنه لا توجد مشكلة في كوننا مختلفين عن بعضنا البعض وأنه يجب أن نحترم هذا الاختلاف ولا نحوله إلى "خلاف وصراع".

وأن العلاقة المتلى بين الذات (الأنا) و(الآخر) الآخرين هي العلاقة التي يحترم فيها كل طرف الطرف الأخر بكل اختلافاته وأن يدرك الناحية الإيجابية الكبيرة من هذا الاختلاف وهي "التكامل". فكل طرف يكمل الآخر.

ان التكامل بين ثقافات الشعوب المختلفة في مجالات العلوم والآداب والفنون والتكنولوجيا هو الذي صنع تقدم حضارة الإنسان في عصرنا الحالي، فيما خلق "الخلاف والصراع" الاضطهاد والتمييز والنزاعات والحروب.

عبر هذا المنجزُ الإبداعيّ وعن العلاقة المتلى بين (الأنا والآخري) بحيث يتم التركيز على أهمية احترام الاختلاف وخلق حالة تكاملية متعاظمة ومتعايشة معه بدلاً من رفض هذا الاختلاف وخلق صراع دائم معه.

كيف يمكن أن توطّف التقنيّات الحديثة في التصميم والإخراج الفنّي للتعبير عن الاختلاف والتكامل في العلاقة من الآخر؟

## الشروط

1. المشاركة مفتوحة للجميع من مختلف دول العالم بشكل فردي أو مجموعات.
2. يحق للجنة التحكيم التواصل مع المشارك لتزويد اللجنة بالمبررات والتوضيحات المتعلقة بالمشروع إن لزم الأمر.
3. ينبغي على المشارك تقديم حقوق الملكية الفكرية عند تسليم المشاركة.
4. المقاس والدقة النقطية:

- على المشارك أن يقوم بتصميم ملصق (Poster).
- يجب أن يكون قياس الملصق (A3 (Width: 29.7 cm x Height: 42 cm) وأن يكون اتجاهه عمودياً Portrait، بحيث يكون العرض 29.7 سم والارتفاع 42 سم.

- يجب أن يكون التصميم ذو جودة عالية وأن تساوي دقته النقطية (Resolution).300ppi

## 5. المحتوى:

- يجب أن يحتوي الملصق على نص (Text) يوجه المصمم من خلاله رسالة معينة وواضحة للجمهور المستهدف.
- يستحسن أن يكتب النص بنوع خط (Font) جذاب ومقروء ومميز يتناغم مع فكرة التصميم وينسجم مع عناصره.
- للمشاركة الحق في استخدام صور يلتقطها بنفسه أو استخدام صور ورسومات وعناصر مرئية جاهزة بشرط أن تكون هذه العناصر الجاهزة غير خاضعة لحقوق الملكية الفكرية، وأن يحترم الملكية الفكرية لأي من العناصر المرئية المستخدمة.

## 6. البرامج المستخدمة:

يجوز استخدام أي برنامج من برامج التصميم مثل: الفوتوشوب Photoshop والإلسترابتور Illustrator .. وغيرها

### متطلبات تسليم العمل

1. يجب حفظ التصميم بصيغة (JPEG)
2. يُقدم العمل بنسخة إلكترونية تشمل الصيغة المشار إليها عبر موقع تسليم المشاركات للجائزة مع الاحتفاظ بالتصميم بصيغته الاصلية (مثلاً في حال استخدام الفوتوشوب يتم الاحتفاظ بنسخة PSD) في حال طلبه من قبل لجنة التحكيم في وقت لاحق.
3. على المشارك أن يقدم نبذة نصية تشمل فكرة التصميم والرسالة المراد توجيهها والجمهور المستهدف، على الا تتعدى عدد كلماتها (200 كلمة).

### معايير التحكيم

#### 1. الفكرة والإبداع:

- مدى وضوح الفكرة والرسالة الموجهة إلى الجمهور المستهدف
- القدرة على إبلاغ الفكرة بشكل مختصر ومفيد
- مدى تحقيق الأثر المنشود
- مدى التميز والإبداع في الفكرة وأسلوب توظيفها
- مراعاة أخلاقيات التصميم وعدم الإساءة إلى أي فئة من فئات المجتمع أو أي جهة أخرى.

#### 2. التصميم:

- المهارة والدقة في التصميم والبراعة في استخدام الأدوات والتأثيرات الجرافيكية والفنية.
- توظيف مبادئ التصميم: البساطة (Minimalism & Simplicity)، المقروئية (Legibility)، (الوضوح) Clarity، التأكيد وجلب الانتباه (Emphasis)، التوازن (Balance)، التباين (Contrast)، الاستعارة (metaphor)، الرصف (Alignment)، التناغم والانسجام (Harmony)، الهرمية (Hierarchy)، الترابط (Consistency).
- حسن استخدام الألوان / واختيار الألوان ذات الدلالات الملائمة لفكرة التصميم.
- استخدام نوع خط (Font) جذاب ومميز دون الإفراط في تنوع الخطوط المستخدمة.
- مدى ارتباط التصميم بالفكرة ومدى انسجام عناصر التصميم مع بعضها البعض ومع الفكرة بشكل عام.

#### 3. التنفيذ:

- الاستخدام المحكم لبرامج التصميم المشار إليها سابقاً مع الالتزام بشروط المسابقة التقنية والفنية والتقيد بها

## مجالات الجائزة

الرئيسية دعوة للمشاركة مجالات الجائزة

hello@nbhaward.bh +973 36 60 90 90





## التصوير الفوتوغرافي

المقدمة

لعدسة المصور القدرة على التقاط لحظات مهمة واختزال ما نعبر عنه بالكتب في إطار زمني واحد، والتعبير عن الرؤية الخاصة بالفنان تجاه الواقع فمن هذا المنطلق تم اختيار مجال التصوير الفوتوغرافي كأحد فروع الجائزة، حيث أنه اليوم بات فناً قائماً بحد ذاته يعبر به الشباب عن أفكارهم وتوجهاتهم في الحياة.

الموضوع

### الفئة العمرية الأولى (14-17 سنة)

ما الذي يجعلك سعيداً؟

هناك الكثير من اللحظات السعيدة التي تجعلنا نبتمس ونفرح، تأمل هذه اللحظات في حياتك.. تذكرها جيداً. وفكر بالأشياء، الأشخاص أو الأوقات التي تجعلك سعيداً ليضع كل شخصٍ منكم فكرته التي تجعله سعيداً في صورة.

### الفئة العمرية الثانية / الثالثة (18-30 سنة)

بورتفوليو الحياة والطبيعة

يرتبط الإنسان كثيراً بالطبيعة التي يعيش فيها، فمع اختلاف الطبيعة، تختلف حياة الإنسان. ويختلف تأثير الطبيعة على حياة الإنسان أو الحيوانات من خلال اختلاف أنواعها، فالطبيعة البحرية جعلت من الإنسان صياداً، أو غواصاً أو صانعاً للسفن والمراكب. أما الحياة البرية فقد جعلت من الإنسان مزارعاً، أو مهندساً.

ليضع كل شخصٍ منكم فكرته التي يبين فيها تأثير الطبيعة على الحياة أو تأثير الحياة على الطبيعة في "بورتفوليو" ملف قصصي من مجموعة صور لا يقل عن أربعة (4) صور ولا يزيد عن عشرة (10) صور – وسوف يتم التحكيم على المشاركة من خلال الملف الكامل كمجموعة وليس من خلال الصور الفردية.

الشروط

1. يتم قبول المشاركات من جميع أنحاء العالم من قبل أي مشارك لديه أي نوع من أنواع الكاميرات (المحترفين أو الهواة).
2. الصورة المشارك بها يجب أن تكون فوتوغرافية المنشأ (صورة منقطة بحساسية الضوء).
3. الصورة المشارك بها يجب أن تكون من إبداع المشارك نفسه.
4. يمكن للأعمال المشاركة أن تكون مصورة بالألوان أو بالأسود والأبيض.
5. يمكن للمشارك أن يقوم بعمليات تعديل الصور رقمياً أو بأية برامج تحرير صور مع الالتزام بأن يكون العمل ومحتواه الرئيسي الفوتوغرافي مهيمناً على الصورة في إطار موضوعها.
6. لن تقبل الصور التي تتضمن نصوصاً كتابية أو رموزاً كتقوية المصور أو غيره.

متطلبات تسليم العمل

1. تقديم وصف موجز حول المشاركة (200 كلمة كحد أقصى) لدى موقع تسليم المشاركات للجائزة.
2. يجب على جميع المشاركين تقديم أعمالهم في صيغة ملفات رقمية (JPEG) وبجودة عالية (100 dpi) على ألا يقل حجم مقاسات الصورة عن (1020 بيكسل) عرضاً.

3. للمشاركين من الفئة الأولى (14-17 سنة): المشاركة بثلاثة صور فوتوغرافية كحد أقصى وتسلم كل صورة على حدي، وكل صورة تعامل كمشاركة منفردة .
4. للمشاركين من الفئة الثانية (18-24 سنة) والثالثة (25-30 سنة): المشاركة ب (portfolio) مكون من أربعة (4) صور كحد أدنى وعشر (10) صور كحد أقصى ويتم تسليمها كمشاركة واحدة.

#### معايير التحكيم

1. الأصالة والفكرة والإبداع
2. الإضاءة وزاوية الالتقاط
3. نقاوة ووضوح الصورة
4. عناصر التكوين
5. مستوى إخراج العمل

## مجالات الجائزة

الرئيسية [دعوة للمشاركة](#) مجالات الجائزة



## الرسم والتشكيل

### المقدمة

يعد الرسم والتشكيل أحد العناصر الأساسية في الفن المعاصر وطريقة يعبر بها الشباب عن أنفسهم وذاتهم، والفن بحد ذاته مساحة حرة للأفكار والرؤى تتغير بتغيير الأجيال والمؤثرات المحيطة، ونركز في جائزة الرسم والتشكيل على الإبداع والأفكار الحديثة للخروج بأعمال فنية ترتقي بالفن .

### الموضوع

ما وراء الحلم

للشعر أحلام ومخيلات جميلة تلامس قلوبهم يحلمون بلمسها بيديهم وتحققها. فالحالم هو من ينحت نفسه وهو في طريقه لتحقيق الحلم فكل خطوة تمتزج فيها الخبرة بالطموح لخلق صورة واضحة، ملونة، نابضة، مفعمة بالحياة وملينة بالشغف. فالأحلام والمخيلات الواسعة هم أسباب وغذاء لازدهار البشرية. استخدم خيالك وأبحر في أعماق روحك، خذ أحلامك وافرد جناحك وحلق إلى السماء فوق سحب الأحلام، وضع أساس بناء حلمك في عالم الواقع وحول حلمك إلى تحفة فنية تذهل العالم وتسر الناظرين.

### الشروط

1. المشاركة مفتوحة للجميع من مختلف دول العالم بشكل فردي.
2. يمكن للمشاركين المشاركة كحد أقصى بثلاثة (3) أعمال فنية أصلية، كل عمل يعد مشاركة منفصلة.
3. يمكن تنفيذ موضوع جائزة الرسم والتشكيل على قطعة من القماش أو القيام بنحته أو أي شكل آخر من أشكال الفنون التشكيلية.
4. غير مسموح بالفن الرقمي في جائزة الرسم والتشكيل.
5. يجب أن تكون المشاركات في شكل صورة للعمل الفني الأصلي الذي تم إنشاؤها من قبل المشارك نفسه.
6. المشاركات يجب أن لا تكون عرضت مسبقاً في المعارض ولا تم المشاركة بها في مسابقات أخرى.
7. يمنع استخدام الفوتوشوب أو غيره من البرامج المشابهة لتعديل الصور المقدمة من الأعمال الفنية.
8. يحق للجنة التحكيم أن تطلب رؤية الأعمال الفنية الأصلية، وتعتبر تكاليف الشحن ومناولة الأعمال الفنية الأصلية من وإلى المشارك على حساب الجهة المنظمة للجائزة.
9. لن يتم قبول المشاركات التي تحتوي على نص أو ما يدل على توقيع الفنان.

### متطلبات تسليم العمل

1. يتطلب تقديم وصف موجز حول المشاركة (200 كلمة كحد أقصى) لدى موقع تسليم المشاركات للجائزة.
2. يتم تقديم ثلاث صور كحد أقصى ذات جودة عالية ويتوازن ألوان ممتاز لكل عمل فني يتم رفعه عبر موقع تسليم المشاركات للجائزة.
3. ينبغي على المشارك ذكر حجم العمل الفني مع النسخة المرسله في موقع تسليم المشاركات للجائزة.

### معايير التحكيم

1. الأصالة والإبداع في العمل الفني.
2. الابتكار في توظيف التقنيات لاختيار موضوع جائزة الرسم والتشكيل.
3. وضوح الموضوع للمشاهد.

## خريطة الموقع

[بذة عنا](#)

[دعوة للمشاركة](#)

[الإعلام](#)

[دليل الإبداع](#)

[أسئلة وأجوبة](#)

[حسابي](#)

[شارك الآن #نتخطي حدود الاحلام](#)



NBH Award 2016©