

## أمراض البطيخ

البياض الدقيقي  
المسبب المرضي

يعتبر هذا المرض منتشر في جميع المناطق التي يزرع فيها البطيخ.

الظروف الملائمة لظهور المرض:

يحتاج هذا المرض الي رطوبة مرتفعة وجو دافئ  
أعراض الإصابة



تبدأ الإعراض أولا علي الأوراق المسنة وعلي السطح السفلي لها وتنتقل الإعراض الي الأوراق الحديثة ويكون شكل الإصابة علي هيئة بقع رمادية دقيقة وبتقدم الإصابة تظهر الإعراض علي السطح العلوي وتزداد حجم البقع حتي تنتشر في الورقة كلها ويتحول لون الورقة الي اللون الغامق باشتداد الإصابة ثم تجف وتسقط الورقة وتؤدي الإصابة الي ضمور وصغر حجم الثمار وبالتالي الي رداءة النوعية

### المكافحة

**اولا:** الرش الوقائي باستخدام الكبريت الميكروني ٨٠% بنسبة ١٥٠٠ جم/ ٦٠٠ لتر ماء وهذا علاج مشترك للبياض الدقيقي والعنكبوت  
**ثانيا :** الرش العلاجي

١- سومي ايت ٢١٠سم/٦٠٠ لتر ماء

٢- روبيجان ٣٠سم/ ١٠٠ لتر ماء

٣- توباس بمعدل ٢٠٠سم/٦٠٠ لتر ماء

٤- اميستار بمعدل ٣٠٠سم/٦٠٠ لتر ماء

٥- بيليز ٣٠٠جم/٦٠٠ لتر ماء

علي ان تستخدم احد المبيدات بالتبادل مع مبيد اخر واذا لزم الأمر لخلط احدهما فلا مانع من ذلك

### ٢- انثراكنوز البطيخ

#### المسبب المرضي الإعراض

هذا المرض يصيب أجزاء النبات فوق سطح التربة(الأوراق- الساق- الثمار) في حالات الوباء تظهر الإعراض بعد ١٠ الي ١٥ يوم من الزراعه



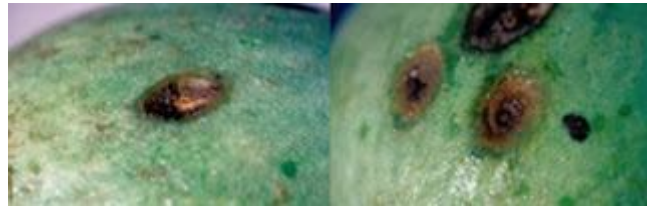
## إعراض الإصابة علي الورقة

تكون علي هيئة بقع صفراء خفيفة علي نصل الورقة تتحد البقع لتعم اجزاء الورقة كلها وتتحول الي اللون البني الداكن او الاسود وتسبب جفاف الاوراق وبالتالي سقوطها وتسقط الورقة المسنة اولا



## إعراض الإصابة علي الثمار

تكون علي هيئة بقع غائرة علي سطح الثمرة وتكون قريبة الشبة من حيث الشكل مع الجرب وتؤدي الي تشوه الثمار مما يترتب عليه عفن الثمرة أثناء النقل والتخزين وذلك نتيجة الإصابة المباشرة او نتيجة دخول الفطريات وهذا الشكل يوضح ذلك



## الإعراض علي السيقان

تكون علي هيئة بقع مستطيلة مثل البقع التي علي الورقة تؤدي الاصابة الشديدة الي جفاف الاوراق وسقوطها وبالتالي الي موت النبات المكافحة:

١-اختيار اصناف مقاومة للمرض

٢-الرش بالمبيدات الوقائية مثل مبيد بوليرام D-F -ومبيد انتراكومبيد دايشين م ٤٥٣-**المبيدات العلاجية** مبيد ريدوميل جولد بلاس بتركيز ٢٥٠ جرام /١٠٠ لتر وايضا مبيد الكرياندازيم للأمانة أعطي نتائج ممتازة جدا للوقاية والعلاج من الاثراكنوز

## ٣- لفحة الساق الصمغية

### المسبب المرضي

هذا المرض يعتبر من اشد الأمراض التي تصيب القرعيات والذي يعتبر من عوامل نقص محصول القرعيات اما من جهة اخري فان بدايات أعراض المرض تتشابه الي مدي كبير جدا مع أعراض البياض الزغبي والندوات وهذا ما يجعل كل المشتغلين بالمكافحة لا يعرف أنها أعراض لفحة الساق الصمغية إلا ان تبدأ الإصابة في مراحلها النهائية لذلك لا بد ان ننتبه



## الإعراض الأولية

تظهر علي الأوراق الحديثة النمو ولكن في اغلب الأحيان تكون البذرة أساسا هي المصابة وبالتالي فإن النبات يكون من اول النمو وهو مصاب وهذه صور توضح الأعراض علي الأوراق المسنة



تنتقل الإصابة الي الجذع الرئيسي للنبات وهو في مراحل نمو صغير يعني عمر ٢٠ يوم او ٣٠ يوم وتظهر الإعراض علي الأوراق المسنة وتكون علي هيئة بقع مبعثرة وغير منتظمة ولونها اسود بين عروق الورقة وتتسع هذه البقع ويصبح لونها بني داكن في حالة الاصابة المتقدمة



ويؤدي في النهاية الي موت وسقوط الورقة وبالتالي قلة الانتاج كما يصيب المرض الاوراق الاقل عمرا من الاوراق المتقدمة في العمر وتظهر أعراضها بظهور افراز لونه بني غامق لزج مثل الصمغ الصورة توضح لون السائل الصمغي



كما يلاحظ في الحقل بقع من الجور وبها إصابات مثل الاعفان(مثلها في الشكل العام عندما تظهر في الحقل كبقع) وليس مثلها تشريحيًا.

#### مظهر عام لشكل الإصابة في الحقل



#### المكافحة:

اختيار تقاوي معاملة ومقاومة للمرض الرش الوقائي ، هذا الرش لو تم استخدامة قبل ظهور الإصابة تاكد من ان الحقل لن يصاب ولو تمت الإصابة سيكون هناك مجال واسع للمكافحة وتكون باقل التكلفة

اولا: الرش بمبيدات كيماذد وكربندازيم مرة كل ١٠ ايام

ثانيا: استخدام مركبات (البوتاسيوم فوسفيت)تلك تستعمل كمغذيات وكمبيد فطري أعطي نتائج ممتازة للوقاية من لفحة الساق الصمغية وايضا البياض الزغبي بتركيز ١ لتر للفدان حقنا في السمادة وبتركيز ١.٥سم/لتر ماء رشا علي المجموع الخضري وهذه المركبات مثل(اجروسييف- كروب شيلد -بروجارد)

وايضا حقن الكربندازيم مخلوطا مع الريزوليكس او مون كت كل ٢٥ يوم

#### الرش العلاجي

استخدام مركبات البينوميل بنليت(ومركبات ثيوفينات الميثايل

التاريخ :- ٢٠١٩/٦/١٤

المصدر :- مركز المعلومات