

الآفات التي تصيب اللوبيا

المن أو قمل النبات (Plant lice Aphids)



مظهر الإصابة

تصاب نباتات اللوبيا بأنواع من المن (ومن القطن) وهو الأكثر إنتشاراً والأفراد الكامله المجنحه لونها أخضر غامق والغير مجنحة أخضر زيتوني ، كما تصاب (بمن الخوخ الأخضر) وهذا أفرادها لونها أخضر أو أحمر طوبى وتوجد أنواع أخرى مثل (من البقوليات ذو اللون الأصفر والأخضر الفاتح وتنتشر أفراد الأنواع المختلفة على سطح الورقة السفلى وتتغذى بأجزاء فمها الثاقب الماص وكما توجد على القمم النامية للنباتات وتتجدد الأوراق وتكثر الإفرازات العسلية بدرجة شديدة وتغطي السطح السفلى ينمو عليها فطر العفن الأسود وعند إشتداد الإصابة تتلون الأوراق باللون الأصفر وتسقط فى النهاية علاوة على تقزم النبات . تنتشر حشرات المن طول العام خلال العروتين وتزداد فى موسم الربيع من فبراير حتى إبريل وفى الخريف من سبتمبر وأكتوبر .

وتظهر أعراض أمراض الموازيك بالنباتات والحد الإقتصادى الحرج للرش وجود 6-8 حوريات للورقة .

المكافحة

1. التوازن الغذائى وعدم الإسراف فى الأسمدة الأزوتية.
2. الإهتمام بالتسميد البوتاسى .
3. نظافة الحقل من الحشائش والمخلفات النباتية.
4. عند بداية ظهور الإصابة يتم الرش بالزيت الطبيعى (نايتلو) بمعدل 0.06 مل/لتر ماء على أن يكرر الرش بالمبيد الحيوي (بيوفلاي) بمعدل 0.05 مل / لتر ماء وعند إشتداد الإصابة يستخدم السميثون بمعدل 0.05 مل/لتر ماء ويستخدم الملاثيون بمعدل 0.07 سم / لتر ماء .

الذبابة البيضاء



مظهر الإصابة والضرر

بقع صفراء باهته على السطح العلوى للأوراق مع مظهر التجعد والتفاف الأوراق وظهور الندوة العسلية - تظهر الحوريات والأفراد المجنحة على السطح السفلى للأوراق والقمم النامية لنباتات اللوبيا مع ظهور ذبول للأوراق وأضرار النبات عند شدة الإصابة .

الحد الإقتصادى الحرج

يجب مكافحة الذبابة البيضاء عندما تصل أعداد الحوريات ٦-٨ حورية/ورقة .

موعد ظهور الإصابة:

تظهر الإصابة كل عام وتشتد بشدة فى العروة الصيفية والنيلية وتقل نسبياً خلال العروة الصيفية

المكافحة

١. نظافة الحقل من الحشائش والمخلفات النباتية
٢. يفضل استخدام المصائد الصفراء اللاصقة أو المائية

عند بداية الإصابة : يتم الرش للنباتات بالمبيدات الحيوية الآتية الزيت الطبيعي نايلو ٥٦ سم / ٠.١ لترماء وبيوفلاي (حيوى) سائل ١٥٠ سم / ١٠٠ لتر ماء .

فى حالة الإصابة الشديدة : اكتارا ٢٥٪ WG ٠.٢ جم / ٠.١ لترماء . موسيلان ٥٢ جم/٠.١ لتر ماء . اكتيلك ٥٧٢E.C ٠.٠٥ سم/٠.١ لتر ماء .

ذبابة أوراق الفول *Liriomyza trifolii* :

مظهر الإصابة

ظهور اليرقات داخل الأنفاق بين بشرتى الأوراق وتنتقل من الأوراق إلى السيقان وتسبب ظهور اصفرار الأوراق وذبول البادرات الصغيرة . يفحص السوق تظهر ثقب على السيقان وعند أماكن النقرة وتشتد الإصابة بها خلال فبراير - مارس وتظهر الإصابة بدرجة عالية خلال الفترة النيلية أغسطس - أكتوبر .

الحد الإقتصادى الحرج:

الرش عند ظهور الإصابة بصانعات الأنفاق ٣-٥ يرقات على الأوراق .

المكافحة

١. الإهتمام بنظافة الحقل من الحشائش والمخلفات النباتية
٢. جمع الأوراق المصابة وإعدامها بحرقها. يتم الرش وقائياً عندما تصل نسبة الإصابة ٣-٥ حورية / ورقة بالمبيدات الحيوية الآتية

▪ بانكول ٠.٥٪ بمعدل ٠.٥١ جم/٠.١ لتر ماء اسينوساد ٤٢٪ « بمعدل ٠.٣ سم / ٠.١ لتر ماء .



دودة قرون قرون اللوبيا

مظهر الإصابة

آفة خطيرة جداً على محصول اللوبيا وتسبب خسائر فادحة فى المحصول كماً ونوعاً وتبدأ الإصابة بها بوضع البيض على الأزهار والقرون الصغيرة وتسبب سقوطها وبالتالي خسائر فى المحصول . وتتغذى اليرقات على الحبوب بعد إختراق القرون وتسبب إتلاف الحبوب وخسائر فى المحصول . وتترك اليرقات الحبوب للتغريب فى التربة . ويؤدى ثقب الخرج لليرقات فى نمو الأعفان مما يؤدى إلى خفض فى نوعية وكمية الحبوب للمحصول الناتج .

الحد الإقتصادى الحرج للرش:

وجود ٥ ٪ من اليرقات

المكافحة

- الإهتمام بإزالة الحشائش ومخلفات المحاصيل والعزيق الجيد .
- جمع القرون المصابة وحرقها.
- الإهتمام بالدورة الزراعية المتبعة وعدم زراعة اللوبيا بعد لوبيا سابقة.
- تأخير موعد زراعة اللوبيا حتى الأسبوع الأول من يونيو يؤدى إلى خفض تعداد الآفة المذكورة.
- زراعة أصناف اللوبيا ذات المقاومة العالية للإصابة.
- الرش بالمبيدات الآتية عند التزهير أسبيوسات تولىس ٢٤ ٪ S 30 G مل / ١٠٠ لتر ماء ، فيندون E C ٤٠ ٪ بمعدل ٣٧٥سم / ١٠٠ لتر ماء ويكرر الرش كل أسبوعين .

نطاطات الأوراق (Leaf hopper Jassids)

يوجد نوعين من نطاطات الأوراق هما نطاط أوراق الفول Empoasca Fabal ونطاط أوراق البطاطس decipienspedi وهى حشرات ذات أجزاء فم ثاقبة ماصة لونها أخضر مصفر - تتميز بالقفز السريع والطيران . تنشط هذه الحشرة أثناء الربيع ويزداد ظهورها خلال الفترة من سبتمبر إلى ديسمبر وهى تصيب اللوبيا وجميع نباتات الخضر ولها من ٣-٤ أجيال فى السنة وتعتبر اللوبيا من العوائل الموصلة للإصابة بالحاسة .

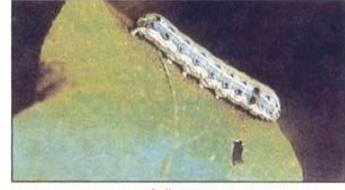
مظهر الإصابة

تعتبر الحوريات والحشرات البالغة من الأضرار الصارة حيث يمتص العصارة الصانعة فى البراعم الصغيرة وأوراق نبات اللوبيا حيث يتحول البرعم من اللون الأخضر المصفر والأوراق تتجدد وتتلون بلون بنى عند الحواف يمتد إلى الداخل حيث يشمل سطح الورقة تدريجياً وتظهر بلون محروق يسمى حروق النطاطات علاوة على ظهور مرض تجعد وإصفرار قمة النباتات ونشاهد الحشرة فى الصباح الباكر حيث تكون أقل حركة .

المكافحة

١. جمع الأوراق المصابة بالفيروس وإعدامها
٢. الإهتمام بنظافة الحقل من الحشائش والمخلفات النباتية
٣. يفضل إستخدام المصائد الصفراء اللاصقة أو المائية
٤. عند بداية الإصابة يرش بمبيد أكتارا ٢٥ ٪ WG20 جم / ١٠٠ لتر ماء أو موسيلان ٢٥ جم / 100 لتر ماء أو زيت ناتيرلو ٩٦ ٪ E C 625 مل / ١٠٠ لتر ماء - أكترا ٢٥ ٪ WG 20 جم / 100 لتر ماء - موسيلان ٢٥ جم / ١٠٠ لتر ماء

دودة ورق القطن



مظهر الإصابة والضرر

تتغذى اليرقات على بشرة السطح السفلى للأوراق فى مساحات دائرية بواسطة الفقس الحديث وفى حالة الإصابة الشديدة تفرض الأوراق مباشرة والأفرع الثمرية والقرون مباشرة وتعمل ثقباً بالقرون والقمم النامية .

موعد ظهور الإصابة

طول العام وتشتد خلال شهر يونيو ويوليو .

المكافحة

١. الإهتمام بخدمة الأرض والحرق والعزيق ومكافحة الحشائش.
٢. جمع اللطع والفقس الحديث وحرق الأوراق .
٣. إستخدام مصائد الفرمونات والمصائد الضوئية لخفض تعداد الآفة .

عند بداية الإصابة : ترش بالمبيدات الحيوية الآتية :

١. أجرين ٦.٥ WP 250 جم / فدان
٢. أسبنوساد (توليسر) ٢٤ % SG30 مل / ١٠٠ لتر ماء
٣. أبكوتيك بيو ١٠ % WP 75 جم / ١٠٠ لتر ماء

فى حالة الإصابة الشديدة :

- يتم الرش بكويك ٩٠ % SP 75 جم / ١٠٠ لتر ماء أو سيلكرون ٧٢ % EC بمعدل ١٨٧.٥ سم / 100 لتر ماء.
- كويك ٩٠ % SP 75 جم / ١٠٠ لتر ماء .

الحفار

يتغذى الحفار على بذور التقاوى قبل الإنبات وعلى الشعيرات الجذرية فى البادرات الحديثة والنباتات الكبيرة مما يؤدى إلى ذبولها . تكثر الإصابة فى العروة الصيفية نظراً لعدم نشاط الحفار فى فصل الشتاء وتظهر أنفاق الحشرات فى التربة المصابة واضحة وكذلك تظهر الإصابة فى الحقول المسمدة بالتسميد البلدى والأراضى القريبة من التربة والمروية الحديثة .

موعد ظهور الإصابة

من وقت وضع التقاوى حتى موعد ظهور المحصول وللحشرة جيل واحد فى السنة .

المكافحة

- تساعد عمليات الخدمة الجيدة والحرق العميق فى مكافحة هذه الآفة.
- عند إستعداد الإصابة يستخدم الطعم السام المكون من هوستاثيون ٤٠ % بمعدل ٥٢.١ لتر/فدان + ٢ كجم جريش ذرة أو رده وتخلط جيداً ويضاف الماء تدريجياً أثناء الخلط ويجب رى الأرض جيداً ثم بمجرد تشرب الأراضى يوضع الطعم سرسبة بين الخطوط عند الغروب .

الدودة القارضة *Agratis ipsioli*

مظهر الإصابة والضرر

تشهد الإصابة بالعدوة الشتوية فى الربيع بضمهر قرص تام فى سوق نباتات اللوبيا عند مستوى سطح التربة كما يحدث موت للنباتات المصابة خاصة فى طور البادرات وتشاهد اليرقات المتكوره أسفل النباتات المصابة عادة تكون الإصابة فى بؤر أو فى أجزاء من الحقل وليس الحقل كله .

موعد ظهور الإصابة

تظهر الإصابة بالدودة القارضة أثناء طور البادرة وحتى تتخشب السيقان .

المكافحة

تكافح الحشرة باستخدام الطعم السام الذى يتكون من ٥٢ كجم رده ناعم + ٠٢ لتر ماء + المبيدات الموصى بها الآتية

- دورسبان ٨٤% بمعدل ١ لتر/للفدان ويوضع تكبيش بالطعم السام بجوار الجور عند الغروب.
- لمارشال ٥٢% W.P بمعدل ٠.٠٦ جم/للفدان.
- هوستاثيون ٠.٤% E.C بمعدل ٥٢.١/للفدان .

العنكبوت الأحمر

مظهر الإصابة والضرر

العنكبوت الأحمر حيوان صغير الحجم له أربعة أزواج من الأرجل - الشكل بيضاوى مع وجود بقعتين بنيتين على جانبى الجسم يتغذى الحيوان الكامل والحوريات بالتثبيت فى بداية الإصابة على السطح السفلى للأوراق ليتغذى بامتصاص عصارة أوراق النباتات بأجزاء الفم الثاقبة الماصة فتصفر وتذبل الأوراق وتسقط وتسد الثغور التنفسية لوجود النسيج العنكبوتى عليها .

والحد الإقتصادى الحرج هو:

وجود عدد ٥ أفراد من العنكبوت متحركة على سطحى الأوراق (الورقة الواحدة)

موعد ظهور الإصابة

بداية شهر مايو حتى نهاية العام

المكافحة

١. نظافة الحقل من الحشائش.
٢. يستخدم الرش بمبيد (بيوفلاى) سائل " مركب حيوى " بمعدل ٠.٥١ سم/٠.٠١ لترماء.
٣. يستخدم مركب فايكومك ١.٨% E.C بمعدل ٠.٠٦ سم/٠.٠١ لتر ماء أو روس ٥% بمعدل ٠.٥ سم/٠.٠١ لتر ماء .

من الجذور

أفراد رمادية اللون تكون مستعمرات على جزئ من الساق ومنطقة الجذور السطحية داخل التربة (بين الترابين) وينقل بعض الأمراض الفيروسية مما يؤثر على المحصول تبدو النباتات المصابة شاحبة وذابل من الجذور يصيب الفاصوليا - البسلة اللوبيا - الفول الرومى .

مظهر الإصابة

- تؤدي عملية الترديم أو العزيق أو التكتيم حول النباتات إلى موت أعداد كبيرة من الحشرات ولاداعى للعلاج الكيماوى.
- نظيم فترات الرى وتسوية سطح التربة جيداً يمنع تكون مناطق منخفضة ذات رطوبة زائدة وبالتالي يقلل من زيادة إنتشار الآفة.
- إذا تطلب التدخل للعلاج فينصح برش الملاثيون ٧٥٪ بمعدل ٥.١ لتر/للفدان مع التركيز على الرش فى منطقة جذور النباتات .

الحلم الترسونومى

ظهرت الإصابة به حديثاً فى عام ٤٩٩١ . الحلم الترسونومى يهاجم نباتات الفاصوليا (الأوراق حديثة النمو ، السيقان الغضة والبراعم الزهرية والثرمية) حيث يتغذى على العصارة النباتية وقد يعيش داخلها أثناء التغذية يفرز سموماً ينتج عنها تشويه القمم الطرفيه للنباتات ووقف نموها فى فترة قليلة ينتج أيضاً عن تغذية الحلم جفاف الأزهار وتساقطها إلى جانب تشوه الثمار وعدم صلاحيتها للإستهلاك المحلي أو التصدير .

مظاهر الإصابة

بدون أى مقدمات تبدأ الإصابة بتشوه أوراق القمم الطرفيه حيث يأخذ التشوه أشكالاً متعددة فى آن واحد منها

- انثناء جانبى النصل طولياً على شكل إسطوانى مع كرمشة النصل بصورة كثيفة.
- إنشاء حواف النصل على نفسها للداخل.
- ظهور بقع عديدة مجوفة من الداخل ومقعرة من الخارج على نصل الأوراق الأكبر سناً وعادةً تظهر الأوراق المصابة سميكة ذات ملمس جلدى خشن وتظهر باللون الأخضر والأصفر معاً .
- عند بداية الإصابة تظهر فى حالات فردية على النباتات السليمة خاصة على الأفرع الطرفية الحديثة ثم بعد ذلك بفترة قصيره تنتشر الإصابة بصورة وبائية .

المكافحة

١. جمع الأجزاء المصابة والمشوّهة وحرقها فوراً .
٢. فى حالة الإصابة الخفيفة يتم الرش بكبريت ميكرونى بنسبة ٥.١ فى الألف + كالثين زيتى ٥.٨١٪ بنسبة ٥.٢ فى الألف.
٣. فى حالة الإصابة الشديدة يتم الرش بأحد المركبات الآتية بالتبادل
 - أورتس ٥٪ E. C بمعدل ٥ سم^٢/٣ لتر ماء
 - باروك ١٪ S C بمعدل ٥٢ سم^٢/١ لتر ماء

المصدر :- مركز المعلومات التاريخ :- ٢٠١٤/٨/١٣